

**Бюлетинът е изготвен по последни данни публикувани към 31/03/2016**



ЦИТИРАНИТЕ ДАННИ В БЮЛЕТИНА СА ПОСЛЕДНИТЕ ДАННИ, ПУБЛИКУВАНИ В ОФИЦИАЛНИТЕ ИЗТОЧНИЦИ: МИНИСТЕРСТВО НА ФИНАНСИТЕ, БЪЛГАРСКА НАРОДНА БАНКА, НАЦИОНАЛЕН СТАТИСТИЧЕСКИ ИНСТИТУТ, НАЦИОНАЛНА АГЕНЦИЯ ПО ЗАЕТОСТТА. ЕЛЕКТРОННАТА СИСТЕМА, ИЗПОЛЗВАНА ЗА ТЕГЛЕНЕ НА ДАННИ ОТ ОФИЦИАЛНИТЕ ИЗТОЧНИЦИ Е SEIC DATA MANAGER.

ОБЕДИНЕНА БЪЛГАРСКА БАНКА  
ДИРЕКЦИЯ  
ГЛАВЕН ИКОНОМИСТ  
ГЛАВЕН АНАЛИЗАТОР  
ХРИСТО ДИМИТРОВ  
EMAIL: DIMITROV\_HR@UBB.BG



Source: [www.geographicguide.net](http://www.geographicguide.net)

## БЪЛГАРИЯ: ИКОНОМИЧЕСКИ И ПАЗАРНИ АНАЛИЗИ

### Месечен обзор, Март 2016

- През януари 2016 текущата и капиталова сметка е положителна и възлиза на 271.7 млн. евро и заема 0.6% от БВП;
- През януари 2015 ПЧИ в България възлизат на 44,9 млн. евро и намаляват с 86% на годишна база;
- През 2015 износът на България за ЕС се увеличава със 7,9% на годишна база и е в размер на 29,1 млрд. лева. През януари 2016 износът на България за трети страни се увеличава с 6,3% на годишна база и е в размер на 1,164 млрд. лева;
- През януари 2016 външният дълг на България е в размер на 33851,8 млрд. евро и заема 73% от БВП;
- През февруари 2016 международните резерви БНБ са в размер на 19,7 млрд. лева и нарастват с 0.9% на месечна база и с 14.9% на годишна база;
- През 2015 БВП на България нараства с 3% на годишна база;
- През януари 2016 промишленото производство в България нараства с 0,8% на месечна база и с 3% на годишна база;
- През януари 2016 продажбите на дребно в България нараства с 1,3% на годишна база;
- През януари 2016 строителното производство в България намалява с 3,4% на месечна база и с 10,7% на годишна база;
- Пътванията на български граждани в чужбина през февруари 2016 са 281,4 хил. или с 9,8% над регистрираните през февруари 2015 година, а посещенията на чужденци в България са 361,9 хил. или с 9,7% над нивото от февруари 2015 година;
- През февруари 2016 общият показател на бизнес климата се повишава с 0,5 пункта в сравнение с предходния месец достига 20%;
- През февруари 2016 общият индекс на цените на производител през февруари 2016 намалява с 0,5% на месечна база и с 5,2% на годишна база, Индексът на цените на производител на вътрешния пазар се свива с 0,4% на месечна база и с 4% на годишна база, а Индексът на цените на производител на международния пазар намалява с 0,8% на месечна база и със 7,4% на годишна база;
- През февруари 2016 инфлацията в България е минус 0,3% на месечна база и минус 0,5% на годишна база;
- През февруари 2016 безработицата в България е 10,0%, над средната за страните от ЕС от 9%;
- През януари 2016 МФ отчита излишък по бюджета на касова основа в размер на 991,6 млн.лв. или 1.1% от БВП;
- През януари 2016 държавният дълг на България е в размер на 11599,6 млн.евро и заема 25,7% от прогнозния БВП;
- През февруари 2016 широките пари (паричния агрегат М3) възлизат на 73,870 млрд. лева и нарастват със 7,1% на годишна база. Вътрешният кредит е в размер на 52,629 млрд. лева и намалява с 2,2 % на годишна база;
- През февруари 2016 оборотът на БФБ се свива с 11% на годишна база до 25 млн. лв ;
- През март 2016 сделките с недвижими имоти нарастват с 12% на годишна база;
- Към края на февруари 2016 нетната печалба на банковата система България е в размер на 196 млн. лв. и поддържа нивото си от същия период на предходната година. Активите на банковата система възлизат на 87,6 млрд. лева и заемат 99,25% от БВП.

България:	2013 (а)	2014 (а)	2015 (а)	2016 (р)	2017 (р)	2018 (р)	2019 (р)
<b>Основни макроикономически показатели</b>							
<b>Брутен вътрешен продукт</b>							
БВП (млн. лв.)	81 971	83 612	86 373	89 219	92 426	95 979	99730
БВП (млн. евро)	41 911	42 750	44 162	45 617	47 257	49 073	50 991
БВП (реален растеж, %)	1.3	1.5	3	2.1	2.5	2.7	2.7
Потребление	-0.7	2.2	0.7	1.5	2.2	2.5	2.4
Бруто-образуване на основен капитал	0.3	3.4	2.5	-1.8	-0.1	2.7	2.6
Износ на стоки и услуги	9.2	-0.1	7.6	4.5	4.7	4.9	5.1
Внос на стоки и услуги	4.9	1.5	4.4	2.6	3.6	4.7	5.2
<b>Пазар на труда и цени</b>							
Заетост (%)	-0.4	0.4	0.4	0.5	0.6	0.6	0.6
Коефициент на безработица (%)	12.9	11.4	9.1	8.6	7.9	7.4	7.1
Компенсации на един зает (%)	8.8	5.6	1.8	2.7	3.4	3.8	4
Дефлатор на БВП (%)	-0.7	0.4	0.3	1.2	1.1	1.1	1.2
Средногодишна инфлация (%)	0.4	-1.6	-1.1	-0.8	1.1	1.2	1.4
<b>Платежен баланс</b>							
Текуща сметка (% от БВП)	1.8	0.9	1.4	1.8	2	1.7	1.8
Търговски баланс (% от БВП)	-6.9	-6.5	-4.3	-2.8	-2.4	-2.6	-3
ПЧИ (% от БВП)	3.6	3.6	3.6	3.7	3.7	3.7	3.8
<b>Паричен сектор</b>							
М3 (% нарастване на годишна база)	8.5	1.1	8.8	8	8.3	8.7	9
Кредити на фирми (% нарастване на годишна база)	0.5	-10.8	-1.8	-0.6	2.7	4.6	6.2
Кредити на домакинства (% нарастване на годишна база)	0.2	-1.6	-1.3	0	1.9	3.4	4.3

Източник: 2016. Пролетна прогноза на МФ

## I. ВЪНШЕН СЕКТОР

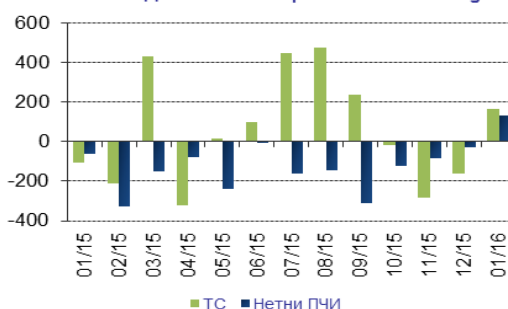
### Платежен баланс

**През януари 2016 текущата и капиталова сметка е положителна и възлиза на 271.7 млн. евро и заема 0.6% от БВП**

По данни на БНБ през януари 2016 текущата и капиталова сметка е положителна и възлиза на 271,7 млн. евро (0,6% от БВП) при дефицит от 98,9 млн. евро (0,2% от БВП) за януари 2015. За януари 2016 салдото по текущата сметка е положително и възлиза на 165,5 млн. евро, 0,4% от БВП при дефицит от 108,4 млн. евро (0,2% от БВП) за януари 2015. Излишъкът се дължи на положителните салда по статии Стоки и услуги, нето (103,3 млн. евро) и Вторичен доход, нето (90,6 млн. евро). Търговското салдо за януари 2016 е положително в размер на 66,7 млн. евро (0,1% от БВП) при дефицит от 124,7 млн. евро за (0,3% от БВП) за същия месец на 2015. Износът на стоки е 1753,9 млн. евро за януари 2016, като се повишава със 125,9 млн. евро (7,7%) в сравнение с този за януари 2015 (1628 млн. евро). Износът за януари 2015 се увеличава на годишна база с 10,5%. Вносът за януари 2016 е 1687,2 млн. евро, като е по-нисък с 65,5 млн. евро (3,7%) спрямо януари 2015 (1752,7 млн. евро). Вносът за януари 2015 намалява на годишна база с 4,%. Салдото по услугите е положително в размер на 36,5 млн. евро при положително салдо от 128,8 млн. евро за януари 2015. Салдото по статия Първичен доход (която включва доход, свързан с факторите на производството (работна сила, капитал или земя), данъци върху производството и вноса и субсидии) за януари 2016 е отрицателно в размер на 28,3 млн. евро при отрицателно салдо от 151,2 млн. евро за януари 2015. Салдото по статия Вторичен доход (която отразява преразпределението на доход) е положително в размер на 90,6 млн. евро при положително салдо от 38,8 млн. евро за януари 2015. Капиталовата сметка е положителна в размер на 106,2 млн. евро при положителна стойност от 9,6 млн. евро за януари 2015. Финансовата сметка за януари 2016 е положителна в размер на 265,4 млн. евро при отрицателна стойност от 158,3 млн. евро за януари 2015. Салдото по статия Преки инвестиции, представена съгласно изискванията на шестото издание на Ръководство по платежен баланс и международна инвестиционна позиция, е отрицателно в размер на 54,3 млн. евро при отрицателно салдо от 328 млн. евро за януари 2015. Преките инвестиции – активи намаляват с 16 млн. евро при намаление от 93,5 млн. евро за януари 2015. Преките инвестиции – пасиви нарастват с 38,4 млн. евро при ръст от 234,5 млн. евро за януари 2015. Салдото по статия Портфейлни инвестиции е положително в размер на 241,8 млн. евро при положителна стойност от 626,8 млн. евро за януари 2015. Портфейлните инвестиции – активи за януари 2016 нарастват със 160,1 млн. евро при увеличение с 61,8 млн. евро за януари 2015. Портфейлните инвестиции – пасиви за януари 2016 намаляват с 81,7 млн. евро при намаление с 565 млн. евро за януари 2015. Салдото по статия Други инвестиции е положително в размер на 888,9 млн. евро при положително салдо от 701,7 млн. евро за януари 2015. Други инвестиции – активи се увеличават със 780,7 млн. евро при увеличение със 714,6 млн. евро за януари 2015. Други инвестиции – пасиви за януари 2016 намаляват със 108,2 млн. евро при увеличение с 13 млн. евро за януари 2015. Резервните активи на БНБ намаляват със 789,8 млн. евро при понижение с 1164,8 млн. евро за януари 2015.

Платежен баланс (EUR млн.)

Източник: БНБ  
Данни теглени чрез: CEIC Data manager



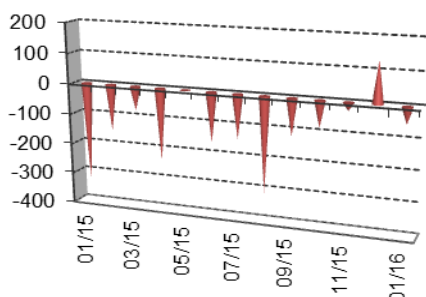
## 2. Преки чуждестранни инвестиции

**През януари 2015 ПЧИ в България възлизат на 44,9 млн. евро и намаляват с 86% на годишна база**

Преките чуждестранни инвестиции в страната (отчетени в съответствие с принципа на първоначалната посока на инвестицията) по предварителни данни възлизат на 44,9 млн. евро за януари 2016 поради превишението на получените над издължените през месеца вътрешнофирмени кредити (40,2 млн. евро). През януари 2015 преките чуждестранни инвестиции в страната възлизат на 323,4 млн. евро, като тогава получените вътрешнофирмени кредити надвишават издължените с 239,1 млн. евро. Дяловият капитал (преведени/изтеглени парични и апортни вноски на нерезиденти в/от капитала и резервите на български дружества, както и постъпления/плащания по сделки с недвижими имоти в страната) възлиза на 4,7 млн. евро за януари 2016. Той е по-нисък с 8,1 млн. евро (63,2%) от дяловия капитал, привлечен през януари 2015 (12,8 млн. евро). Постъпленията от инвестиции на чуждестранни лица в недвижими имоти са 2,4 млн. евро, при 2,9 млн. евро за януари 2015. По страни, най-голям дял в инвестициите в недвижими имоти имат Русия – 0,7 млн. евро (31% от общия размер за януари 2016) и Германия – 0,5 млн. евро (20,6%). За януари 2016 подстатия Дългови инструменти (промяната в нетните задължения между дружествата с чуждестранно участие и преките чуждестранни инвеститори по финансови, облигационни и търговски кредити) е в размер на 40,2 млн. евро, при 239,1 млн. евро за януари 2015. Най-големите преки инвестиции в страната за януари 2016 са от Германия (14,5 млн. евро) и Великобритания (10,8 млн. евро).

ПЧИ 2015 - 2016 (EUR mn.)

Източник: БНБ  
Данни теглени чрез: CEIC Data Manager



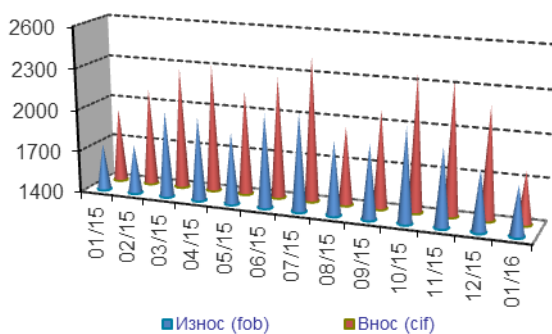
### 3. Външна търговия

През 2015 износът на България за ЕС се увеличава със 7,9% на годишна база и е в размер на 29,1 млрд. лева. През януари 2016 износът на България за трети страни се увеличава с 6,3% на годишна база и е в размер на 1,164 млрд. лева

През 2015 износът на България за ЕС се увеличава със 7,9% спрямо 2014 и е в размер на 29,1 млрд. лева. Основни търговски партньори на България са Германия, Италия, Румъния, Гърция, Франция и Белгия, които формират 69,1% от износа за държавите - членки на ЕС. През декември 2015 износът за ЕС се увеличава с 5,8% спрямо същия месец на предходната година и е в размер на 2,174 млрд. лева. Вносът на България от ЕС през 2015 се увеличава с 5,5% спрямо 2014 и е на стойност 33,2 млрд. лв. по цени CIF. Най-голям е стойностният обем на стоките, внесени от Германия, Италия, Румъния, Гърция и Испания. През декември 2015 вносът на България от държавите - членки на ЕС, се увеличава с 1,3% спрямо същия месец на предходната година и е в размер на 2,861 млрд. лв. по цени CIF. Външнотърговското салдо (износ FOB - внос CIF) на България с ЕС за 2015 е отрицателно и е на стойност 4174,5 млн. лева. По цени FOB/FOB (след елиминирание на разходите за транспорт и застраховки при внос на стоки) салдото също е отрицателно и е в размер на 1952,7 млн. лева. При износа на България за ЕС, разпределен според Стандартната външнотърговска класификация, през 2015 в сравнение с 2014 най-голям ръст е отбелязан в секторите „Химични вещества и продукти“ (22,5%) и „Машина, оборудване и превозни средства“ (12,5%). Най-голям спад се наблюдава в сектор „Мазнини, масла и восъци от животински и растителен произход“ (3,2%). При вноса от ЕС най-голямо процентно увеличение е отчетено в сектор „Безалкохолни и алкохолни напитки и тютюн“ (25,3%). Най-голямо намаление се наблюдава в сектор „Минерални горива, масла и подобни продукти“ (22,6%). През януари 2016 износът на България за трети страни се увеличава с 6,3% спрямо същия период на 2015 и е в размер на 1,164 млрд. лева. Основни търговски партньори на България са Турция, Китай, Египет, бившата югославска република Македония, Сърбия, САЩ и Руската федерация, които формират 56,1% от износа за трети страни. Вносът на България от трети страни през януари 2016 намалява със 17,8% спрямо същия месец на 2015 и е на стойност 1,203 млрд. лева (по цени CIF). Най-голям е стойностният обем на стоките, внесени от Руската федерация, Турция, Китай и Украйна. Външнотърговското салдо (износ FOB - внос CIF) на България с трети страни през януари 2016 е отрицателно и е на стойност 39,1 млн. лева. По цени FOB/FOB (след елиминирание на разходите за транспорт и застраховки при внос на стоки) салдото е положително и възлиза на 39,7 млн. лева. При износа на България за трети страни, разпределен според Стандартната външнотърговска класификация, през януари 2016 в сравнение със същия месец на 2015 г. най-голям ръст е отбелязан в секторите „Разнообразни готови продукти, н.д.“ (166,6%) и „Мазнини, масла и восъци от животински и растителен произход“ (54,7%). Най-голям спад се наблюдава в сектор „Храни и живи животни“ (27,5%). При вноса от трети страни най-голямо процентно увеличение е отчетено в секторите „Мазнини, масла и восъци от животински и растителен произход“ (23,1%) и „Разнообразни готови продукти, н.д.“ (20,3%). Най-голям спад се наблюдава в сектор „Необработени (сурови) материали, негодни за консумация (изкл. горивата)“ (64,7%). През януари 2016 от България са изнесени стоки общо на стойност 3,424 млрд. лв. и спрямо съответния месец на предходната година износът се увеличава с 1,0%. През януари 2016 в страната са внесени стоки общо на стойност 3,464 млрд. лв. (по цени CIF), или с 8,3% по-малко

Външна търговия (EUR млн.)

Източник: НСИ



спрямо същия месец на 2015 година. Общото външнотърговско салдо (износ FOB - внос CIF) е отрицателно през януари 2016 и е на стойност 39,8 млн. лв., което е с 345,7 млн. лв. по-малко от салдото за първия месец на 2015 година. По цени FOB/FOB (след елиминирание на разходите за транспорт и застраховки при внос на стоки) салдото през януари 2016 е положително и е в размер на 152,0 млн. лева.

### 4. Външен дълг

През януари 2016 външният дълг на България е в размер на 33851,8 млрд. евро и заема 73% от БВП

По данни на БНБ през януари 2016 брутният външен дълг е в размер на 33851,8 млн. евро (73% от БВП), което е с 239,2 млн. евро (0,7%) по-малко в сравнение с края на 2015 (34090,9 млн. евро, 77,2% от БВП). В края на януари 2016 дългосрочните задължения са 26105 млн. евро (77,1% от брутния дълг, 56,3% от БВП), като намаляват със 103,3 млн. евро (0,%) спрямо края на 2015 (26208,4 млн. евро, 76,9% от дълга, 59,3 от БВП). Краткосрочните задължения възлизат на 7746,7 млн. евро (22,9% от брутния дълг, 16,7% от БВП) и намаляват със 135,8 млн. евро (1,7%) спрямо края на 2015 (7882,6 млн. евро, 23,1% от дълга, 17,8% от БВП). Брутният външен дълг на сектор Държавно управление в края на януари 2016 е 5468,8 млн. евро (11,8% от БВП). Спрямо края на 2015 (5576,3 млн. евро, 12,6% от БВП) той намалява със 107,5 млн. евро (1,9%). Външните задължения на сектор Банки са 4018,4 млн. евро (8,7% от БВП). Те се понижават със 108 млн. евро (2,6%) спрямо края на 2015 (4126,4 млн. евро, 9,3% от БВП). Външните задължения на Други сектори са 11728,4 млн. евро (25,3% от БВП). Те намаляват със 7,5 млн. евро (0,1%) спрямо края на 2015 (11735,9 млн. евро, 26,6% от БВП). В края на януари 2016 вътрешнофирменото кредитиране е 12636,3 млн. евро (27,3% от БВП), което е с 16,1 млн. евро (0,1%) по-малко в сравнение с края на 2015 (12652,4 млн. евро, 28,7% от БВП). През януари 2016 получените кредити и депозити от нерезиденти са 82,1 млн. евро (0,2% от БВП) при 303,4 млн. евро (0,7% от БВП) за януари 2015. От тях 3,8 млн. евро (4,6% от общия размер) са за сектор Държавно управление, 35,3 млн. евро (42,9% от общия размер) за сектор Банки, 8,7 млн. евро (10,5%) за Други сектори, а 34,4 млн. евро (41,9%) са вътрешнофирмено кредитиране. През януари 2016 извършените плащания по обслужването на брутния външен дълг са 199,8 млн. евро (0,4% от БВП) при 986,1 млн. евро (2,2% от БВП) за януари 2015. Нетният външен дълг

в края на януари 2016 е 6363,7 млн. евро, като намалява с 495,5 млн. евро (7,2%) спрямо края на 2015 (6859,1 млн. евро). Понижението се дължи както на намалението на brutния външен дълг (с 239,2 млн. евро, 0,7%), така и на нарастването на brutните външни активи (с 256,3 млн. евро, 0,9%). Като процент от БВП нетният външен дълг възлиза на 14,3% в края на януари 2016, намалявайки с 1,1 процентни пункта спрямо края на 2015 (15,4%).

## 5. Чуждестранни резерви

**През февруари 2016 международните резерви БНБ са в размер на 19,7 млрд. лева и нарастват с 0,9% на месечна база и с 14,9% на годишна база**

По данни на БНБ през февруари 2016 международните резерви на БНБ са в размер на 38,6 млрд. лева (19,7 млрд. евро) и нарастват с 0,9% на месечна база и с 14,9% на годишна база. В частта на пасивите най-значително нарастване през февруари се наблюдава при задълженията към други депозанти, които нарастват с 8,6% на месечна база и при депозитът на Управление „Банково“, който се увеличава с 8,9%. Задълженията към банки нарастват с 1,5% през месеца, а парите в обръщение са нивото от предходния месец (12,2 млрд. лева). Месечен спад от 6,4% се наблюдава при задълженията към правителството и бюджетните организации. Международната ликвидна позиция на България изразена чрез съотношението на чуждестранните резерви към краткосрочния външен дълг е висока – 256,6% в края на 2015 при 163,2% в края на 2014 и 148,7% в края на 2013.

Коефициент на покритие:	31.12. 2011	Q4 2012	31.12. 2013	Dec 2014	Dec 2015
Международни резерви/Краткосрочен външен дълг (%)					
Краткосрочен външен дълг (EUR млн.)	9 975	10 603	9 702	10 134	7904.4
Чуждестранни резерви (EUR млн.)	13 320	15 552	14 426	16 534	20 285
<b>Коефициент на покритие ЧР/КВД(%)</b>	<b>133.54</b>	<b>146.68</b>	<b>148.69</b>	<b>163.16</b>	<b>256.63</b>

Източник: БНБ, изчисления ОББ

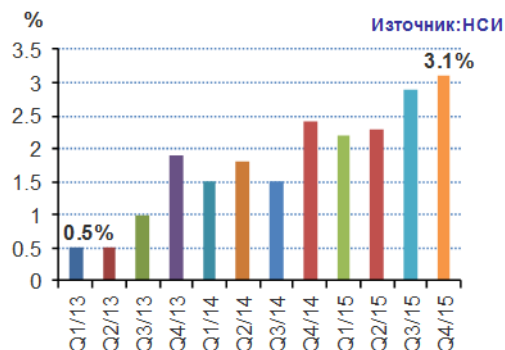
## I. РЕАЛЕН СЕКТОР

### 1. Брутен вътрешен продукт

**През 2015 БВП на България нараства с 3% на годишна база**

По предварителни данни на НСИ през четвъртото тримесечие на 2015 brutният вътрешен продукт (БВП) възлиза на 23,699 млн. лв. по текущи цени. Преизчислен в евро, БВП е съответно 12,117 млн., като на човек от населението се падат 1687 евро. Сезонно изгладените данни показват растеж от 3,0% на БВП през четвъртото тримесечие на 2015 в сравнение със съответното тримесечие на предходната година и 0,7% спрямо третото тримесечие на 2015 година. През 2015 БВП възлиза на 86,373 млн. лв. по текущи цени. Преизчислен в евро, БВП е съответно 44162 млн. евро, като на човек се падат 6136 евро. БВП за 2015 по предварителни данни нараства в реално изражение с 3,0% спрямо 2014 година. По предварителни данни производеният БВП през четвърто тримесечие на 2015 възлиза на 23699 млн. лева по текущи цени. На човек от населението се падат 3 300 лв. от стойностния обем на показателя. При среден за тримесечието валутен курс от 1.78638 лв. за щатски долар БВП възлиза на 13,267 млн. долара и съответно на 1847 долара на човек от населението. Преизчислена в евро, стойността на БВП възлиза на 12,117 млн. евро, като на човек от населението се падат 1687 евро. През четвъртото тримесечие на 2015 brutната добавена стойност възлиза на 23,699 млн. лв. по текущи цени. През четвъртото тримесечие на 2015 спрямо същото тримесечие на предходната година относителният дял на аграрния сектор в добавената стойност на икономиката намалява с 0,1 процентни пункта до 3,7%. Индустиалният сектор увеличава относителния си дял в добавената стойност на икономиката с 1,4 процентни пункта и достига 25,0%. Относителният дял на добавената стойност, реализирана от дейностите в сферата на услугите, намалява до 71,3% при 72,6% през съответния период на предходната година. За крайното потребление през четвъртото тримесечие на 2015 се изразходват 79,5% от произведения БВП. Инвестициите (бруто образуване в основен капитал) формират 23,2% от произведения БВП. Външнотърговското салдо от стоки и услуги е отрицателно. През четвъртото тримесечие на 2015 БВП нараства с 0,7% спрямо третото тримесечие на 2015, докато brutната добавена стойност в икономиката се увеличава с 0,3%. По предварителни данни за четвъртото тримесечие на 2015 крайното потребление

Растеж на БВП спрямо същото тримесечие на предходната година предварителни оценки

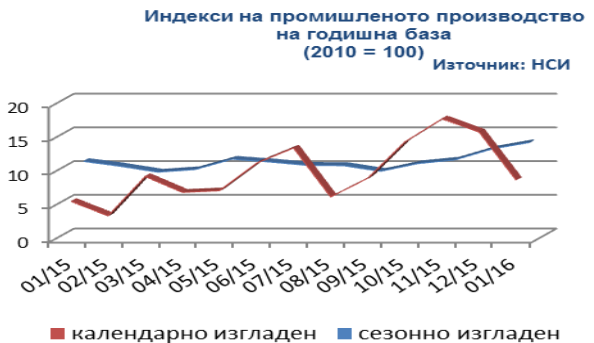


бележи ръст от 0,9% спрямо предходното тримесечие, а бруто образуването в основен капитал нараства с 1,1%. Износът на стоки и услуги се увеличава с 5,6%, а вносът на стоки и услуги - с 3,9%. БВП нараства с 3,0% през четвъртото тримесечие на 2015 в сравнение със същото тримесечие на предходната година. През четвъртото тримесечие на 2015 спрямо същото тримесечие на предходната година брутната добавена стойност се увеличава с 1,1%. Динамиката на брутната добавена стойност се определя от регистрирания растеж в: Професионални дейности и научни изследвания; административни и спомагателни дейности - с 3,6%, Промишленост - с 3,4%, Създаване и разпространение на информация и творчески продукти; далекосъобщения - с 2,8%, Финансови и застрахователни дейности - с 1,7%, Операции с недвижими имоти - с 1,4%, Търговия, ремонт на автомобили и мотоциклети; транспорт, складиране и пощи; хотелиерство и ресторантьорство и Строителство - с по 1,2%, и Държавно управление; образование; хуманно здравеопазване и социална работа - с 0,7%. По отношение на компонентите на крайното използване принос за реалното увеличаване на БВП има нарастването на колективното потребление - с 2,1%, и на индивидуалното - с 1,0%. Бруто образуването на основен капитал бележи ръст от 1,7%. Вносът и износът на стоки и услуги отбелязват ръст съответно със 3,4 и 4,2% спрямо съответното тримесечие на предходната година. БВП за 2015, получен като сума от тримесечни данни, нараства в реално изражение с 3,0% спрямо 2014 година. За 2015 БВП достига номинален стойностен обем от 86,373 млн. лева. преизчислен в щатски долари при средно годишен валутен курс от 1.76441 лв. за щатски долар, БВП възлиза на 48,953 млн. долара. На човек от населението се падат 12,000 лв. от обема на показателя, или 6801 долара. Преизчислен в евро, БВП е съответно 44,162 млн. евро, като на човек от населението се падат 6136 евро. Брутната добавена стойност възлиза на 73,805 млн. лева. Реалният стойностен обем на показателя е с 1,5% по-висок в сравнение с този през 2014 година. Индустириалният сектор създава 27,6% от добавената стойност на икономиката, което е с 0,4 процентни пункта повече в сравнение с 2014 година. Секторът на услугите създава 67,3%, а аграрният сектор – 5,1% от добавената стойност.

**2. Промишлено производство**

**През януари 2016 промишленото производство в България нараства с 0,8% на месечна база и с 3% на годишна база**

По предварителни данни на НСИ през януари 2016 индексът на промишленото производство, изчислен от сезонно изгладените данни, нараства с 0,8% в сравнение с декември 2015 година. През януари 2016 при календарно изгладения индекс на промишленото производство е регистриран ръст от 3,0% спрямо съответния месец на 2015 година. През януари 2016 увеличаване спрямо предходния месец е регистрирано в производството и разпределението на електрическа и топлоенергия и газ - с 4,1%, и в добивната промишленост - с 2,7%, докато в преработващата промишленост е отчетено намаление - с 0,3%. По-значителен спад в преработващата промишленост се наблюдава при: производството на дървен материал и изделия от него, без мебели - със 7,1%, производството на превозни средства, без автомобили - с 5,6%, производството на хартия, картон и изделия от хартия и картон - с 4,6%, производството на изделия от други неметални минерални суровини - с 3,9%. Ръст е регистриран при: производството на метални изделия, без машини и оборудване - с 22,2%, производството на компютърна и комуникационна техника, електронни и оптични продукти - с 19,2%, печатната дейност и възпроизвеждането на записани носители - с 11,6%, производството на напитки - с 9,9%. На годишна база ръст на промишленото производство, изчислен от календарно изгладените данни, е отчетен в добивната промишленост - с 8,4%, и в преработващата промишленост - с 5,2%, а спад е регистриран в производството и разпределението на електрическа и топлоенергия и газ - с 4,8%. По-значително увеличение в преработващата промишленост спрямо предходната година се наблюдава при: производството на метални изделия, без машини и оборудване - с 49,3%, производството на компютърна и комуникационна техника, електронни и оптични продукти - с 25,4%, печатната дейност и възпроизвеждането на записани носители - с 18,6%, производството на напитки - с 10,0%. Намаление е отчетено при: производството на превозни средства, без автомобили - с 22,8%, производството на основни метали - със 17,4%, обработката на кожи, производството на изделия от обработени кожи без косъм - с 8,7%, производството на химични продукти - с 6,7%.



**3. Търговия на дребно**

**През януари 2016 продажбите на дребно в България нараства с 1,3% на годишна база**

По предварителни сезонно изгладени данни през януари 2016 оборотът в раздел „Търговия на дребно, без търговията с автомобили и мотоциклети“ нараства с 1,3% спрямо същия месец на предходната година. През януари 2016 оборотът в търговията на дребно, изчислен въз основа на календарно изгладени данни, нараства с 1,3% спрямо същия месец на предходната година. През януари 2016 оборотът нараства спрямо предходния месец при: търговията на дребно с хранителни стоки, напитки и тютюневи изделия - със 17,7%, и търговията на дребно с текстил,



облекло, обувки и кожени изделия - с 2,0%. По-значително намаление е регистрирано при: търговията на дребно с автомобилни горива и смазочни материали - с 18,3%, търговията на дребно с компютърна и комуникационна техника - с 16,0%, и търговията на дребно с фармацевтични и медицински стоки - с 37%. През януари 2016 спрямо същия месец на 2015 оборотът нараства при: търговията на дребно с хранителни стоки, напитки и тютюневи изделия - с 15,1%, и търговията на дребно с текстил, облекло, обувки и кожени изделия - с 6,1%. По-значителен спад е регистриран в: търговията на дребно с компютърна и комуникационна техника - със 17,9%, търговията на дребно с автомобилни горива и смазочни материали - със 7,9%, и търговията на дребно с разнообразни стоки - с 5,7%.

#### 4. Строително производство

**През януари 2016 строителното производство в България намалява с 3,4% на месечна база и с 10,7% на годишна база**

По предварителни данни на НСИ през януари 2016 индексът на продукцията в сектор „Строителство“, изчислен въз основа на сезонно изгладени данни, е с 3,4% под равнището от предходния месец. Календарно изгладените данни показват спад от 10,7% на строителната продукция през януари 2016 в сравнение със същия месец на 2015 година.



През януари 2016 индексът на произведената строителна продукция, изчислен от сезонно изгладени данни, е под равнището от предходния месец, като продукцията от гражданското/инженерното строителство намалява с 4,9%, а от сградното строителство - с 2,0%. На годишна база спадът на строителната продукция през януари 2016, изчислен от календарно изгладени данни, се определя от отрицателния темп както при сградното строителство, така и при гражданското/инженерното строителство, като регистрираното намаление е съответно с 13,0 и 8,1%.

#### 5. Туризъм

**Пътванията на български граждани в чужбина през февруари 2016 са 281,4 хил. или с 9,8% над регистрираните през февруари 2015 година, а посещенията на чужденци в България са 361,9 хил. или с 9,7% над нивото от февруари 2015 година**

По данни на НСИ пътванията на български граждани в чужбина през февруари 2016 са 281,4 хил. или с 9,8% над регистрираните през февруари 2015 година. Увеличение на пътванията на български граждани в сравнение със същия месец на предходната година е отчетено към Румъния - със 76,1%, Сърбия - със 72,6%, бившата югославска република Македония - с 68,9%, Австрия - с 64,0%, Италия - с 26,1%, Испания - с 18,3%, Германия - с 5,8%, и други. Същевременно намаляват пътванията към Гърция - с 25,7%, Нидерландия - с 6,4%, Чешката република - с 6,2%, Турция - с 1,5%, и други. Най-голям относителен дял от общия брой пътвания на български граждани в чужбина през февруари 2016 формират пътванията с други цели (гостуване, обучение, посещение на културни и спортни мероприятия) – 52,2%, следвани от пътванията със служебна цел – 25,4%, и пътванията с цел почивка и екскурзия – 22,4%. В сравнение с февруари 2015 е регистрирано увеличение при пътванията по всички наблюдавани цели: със служебна цел - с 19,3%, с цел почивка и екскурзия - с 13,7%, и с други цели - с 4,3%. През февруари 2016 с други цели са били 67,3% от пътванията към Турция и 66,4% - към Румъния. Пътванията със служебна цел към Чешката република са 69,2%, а тези към бившата югославска република Македония с цел почивка и екскурзия са 45,9% от всички реализирани пътвания на български граждани към тези страни. През февруари 2016 посещенията на чужденци в България са 361,9 хил. или с 9,7% над нивото от февруари 2015 година. Регистрирано е увеличение при пътванията по всички наблюдавани цели: с цел почивка и екскурзия - с 20,8%, със служебна цел - с 4,2%, и с други цели - с 1,3%. От общия брой чужденци, посетили България през февруари 2016, делът на гражданите от Европейския съюз е 39,7%, или с 4,4% по-малко в сравнение със същия месец на предходната година. Намаление е регистрирано при посещенията на граждани от Гърция - с 33,8%, Франция - с 9,8%, Германия - с 1,4%, Австрия - с 1,2%, и други. Същевременно се увеличават посещенията на граждани от Обединеното кралство - с 34,9%, Чешката република - с 18,9%, Италия - с 8,5%, Белгия - с 4,2%, Румъния - с 2,2%, и други. Увеличават се посещенията на граждани от групата „Други европейски страни“ - с 22,2%, като най-голям е ръстът на посещенията на граждани от бившата югославска република Македония - с 40,5%. През февруари 2016 преобладава делът на посещенията с цел почивка и екскурзия – 44,5%, следвани от посещенията с други цели (вкл. гостувания и транзитни преминавания) – 37,4%, и със служебна цел – 18,1%. Посещенията с цел почивка и екскурзия формират 96,7% от всички посещения на граждани от Израел и 85,9% - от бившата югославска република Македония. Служебните пътвания са 56,5% от всички посещения на граждани от Австрия и 48,8% - от Германия, а с други цели са 68,5% от посещенията на граждани от Гърция и 67,0% - от Румъния.

#### 6. Бизнес климат

**През февруари 2016 общият показател на бизнес климата се повишава с 0,5 пункта в сравнение с предходния месец достига 20%**

През февруари 2016 общият показател на бизнес климата се повишава с 0,5 пункта в сравнение с предходния месец в резултат на по-благоприятния бизнес климат в промишлеността, търговията на дребно и сектора на услугите.

**Промишленост.** Съставният показател „бизнес климат в промишлеността“ нараства с 1,2 пункта спрямо януари,

което се дължи на подобрените очаквания на промишлените предприемачи за бизнес състоянието на предприятията през следващите шест месеца. Относно настоящата производствена активност анкетата регистрира леко намаление, докато очакванията за дейността през следващите три месеца са по-оптимистични. Основните фактори, ограничаващи развитието на бизнеса в отрасъла, остават несигурната икономическа среда и недостатъчното търсене от страната. По отношение продажните цени в промишлеността по-голяма част от мениджърите очакват запазване на тяхното равнище през следващите три месеца.

**Строителство.** През февруари 2016 съставният показател „бизнес климат строителството“ се понижава с 3,5 пункта в резултат на по-песимистичните оценки на строителните предприемачи за настоящото бизнес състояние на предприятията. Същевременно обаче очакванията им както за бизнес състоянието на предприятията през следващите шест месеца, така и за строителната активност през следващите три месеца са по-благоприятни. През последния месец анкетата отчита и намаление на броя на клиентите със закъснения в плащанията. Несигурната икономическа среда, конкуренцията в бранша и финансовите проблеми продължават да са основните фактори, затрудняващи дейността в отрасъла, като през февруари се наблюдава намаление на отрицателното влияние на първите два фактора. Относно продажните цени в строителството преобладаващите очаквания на мениджърите са те да останат без промяна през следващите три месеца.

**Търговия на дребно.** Съставният показател „бизнес климат в търговията на дребно“ нараства с 2,8 пункта спрямо януари, което се дължи на оптимистичните очаквания на търговците на дребно за бизнес състоянието на предприятията през следващите шест месеца. Същевременно и прогнозите им за обема на продажбите и поръчките към доставчиците през следващите три месеца се подобряват.

Основните пречки за развитието на дейността в отрасъла остават конкуренцията в бранша, несигурната икономическа среда и недостатъчното търсене. По отношение на продажните цени търговците очакват запазване на тяхното равнище през следващите три месеца.

**Услуги.** През февруари съставният показател „бизнес климат в сектора на услугите“ се повишава с 0,9 пункта в резултат на благоприятните оценки и очаквания на мениджърите за бизнес състоянието на предприятията. Мненията им по отношение на настоящото търсене на услуги, както и очакванията им за следващите три месеца обаче са по-умерени. Несигурната икономическа среда и конкуренцията в бранша продължават да са основните фактори, ограничаващи развитието на бизнеса в отрасъла. Относно продажните цени очакванията на мениджърите са те да останат без промяна през следващите три месеца.

Бизнес климат в промишлеността за последните 12 месеца, спрямо същия прериод на предходната година  
Източник: НСИ



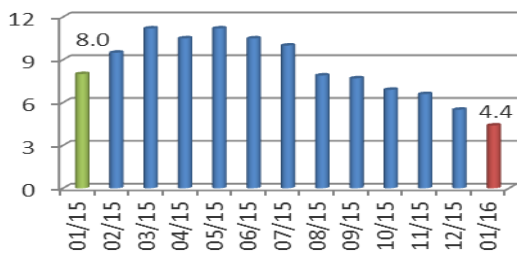
7. Цени на производител

През февруари 2016 общият индекс на цените на производител през февруари 2016 намалява с 0,5% на месечна база и с 5,2% на годишна база, Индексът на цените на производител на вътрешния пазар се свива с 0,4% на емсечна база и с 4% на годишна база, а Индексът на цените на производител на международния пазар намалява с 0,8% на месечна база и със 7,4% на годишна база

Общият индекс на цените на производител през февруари 2016 намалява с 0.5% спрямо предходния месец. По-ниски цени са регистрирани в добивната промишленост - с 1,9%, и в преработващата промишленост - с 0,7%, докато при производството и разпределението на електрическа и топлоенергия и газ няма изменение. По-съществено намаление на цените в преработващата промишленост се наблюдава при производството на химични продукти - с 1,3%, и при обработката на кожи; производството на изделия от обработени кожи без косъм - с 1,1%, а нарастване е регистрирано при производството на основни метали - с 0,6%, и при производството на облекло - с 0,3%.

Общ индекс на цените на производител на вътрешния пазар

Източник:НСИ



Общият индекс на цените на производител през февруари 2016 е с 0,4% под равнището от предходния месец. Намаление на цените е регистрирано в преработващата промишленост - с 0,7%, и при производството и разпределението на електрическа и топлоенергия и газ - с 0,1%, докато в добивната промишленост е отчетено увеличение - с 1,4%. В преработващата промишленост намаление на цените спрямо предходния месец се наблюдава при производството на автомобили, ремаркета и полуремаркета - с 1,5%, при производството на химични продукти - с 1,3%, и при производството на тютюневи изделия - с 0,8%, а увеличение е отчетено при производството на превозни средства, без автомобили - с 1,7%, и при производството на облекло - с 0,9%. Индексът на цените на производител на вътрешния пазар през февруари 2016 спада с 4,0% в сравнение със същия месец на 2015 година. Намаление на цените е регистрирано в добивната промишленост - с 9,8%, в преработващата промишленост - с 3,4%, и при производството и разпределението на електрическа и топлоенергия и газ - с 4,5%. По-ниски цени в преработващата промишленост спрямо февруари 2015 са

отчетени при: производството на основни метали - с 11,3%, производството на химични продукти - с 5,9%, производството на метални изделия, без машини и оборудване - с 1,2%. Нарастване на цените се наблюдава при: производството на тютюневи изделия - с 5,5%, производството на машини и оборудване с общо и специално предназначение - с 4,0%, производството на компютърна техника, електронни и оптични продукти - с 2,4%.

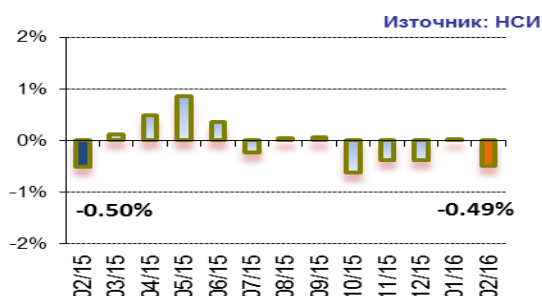
**Индексът на цените на производител на международния пазар** през февруари 2016 намалява с 0,8% в сравнение с предходния месец. В преработващата промишленост е отчетен спад на цените с 0,7%. По-съществено намаление спрямо предходния месец се наблюдава при обработката на кожи; производството на изделия от обработени кожи без косъм - с 1,5%, и при производството на лекарствени вещества и продукти - с 1,4%, а увеличение е отчетено при производството на основни метали - с 0,8%, и при производството на автомобили, ремаркета и полуремаркета - с 0,4%. Индексът на цените на производител на международния пазар през февруари 2016 намалява със 7,4% в сравнение със същия месец на 2015 година. В преработващата промишленост спадът на цените на производител през февруари 2016 е със 7,0% спрямо февруари 2015 година. Намаление на цените е отчетено при производството на основни метали - с 9,6%, и при производството на електрически съоръжения - с 1,8%. Нарастване на цените се наблюдава при: производството на хартия, картон и изделия от хартия и картон - с 3,9%, производството на дървен материал и изделия от него, без мебели - с 3,7%, обработката на кожи; производството на изделия от обработени кожи без косъм - с 3,3%.

## 8. Инфлация

**През февруари 2016 инфлацията в България е минус 0,3% на месечна база и минус 0,5% на годишна база**

По данни на НСИ през февруари 2016 Индексът на потребителските цени е 97,0% или е отчетена дефлация от 0,3% спрямо януари. Инфлацията от началото на годината е минус 0,3%, а годишната инфлация за февруари 2016 спрямо февруари 2015 е минус 0,5%. Средногодишната инфлация за периода март 2015 - февруари 2016 спрямо периода март 2014 - февруари 2015 е 0%. След два поредни месеца на нулева инфлация, показателят отново се стана отрицателен заради поевтиняването на цените на горивата. Очаквано през февруари продължава поскъпването на цигарите, след като от началото на годината има нови по-високи акцизни ставки върху тютюневите изделия. Въпреки че на пазара все още могат да се намерят цигари със старите бандероли, а и цените на евтините марки остават почти непроменени спрямо старите, през февруари се отчита поскъпване с 0,5% съпоставено с януари. Хранителните стоки и безалкохолните напитки поскъпват с 0,5%, като увеличението на общия индекс се дължи най-вече на поскъпването на сиренето и кашкавала, някои хлябни изделия и цитрусови плодове. След като през януари петролът спадна рекордно на международните пазари, през февруари цените на бензините и дизела намаляват. Заедно с горивата продължава поевтиняването и на транспортните услуги. При останалите нехранителни продукти се отчита поскъпване на лекарствата и козметичните изделия. При облеклата и обувките се отчита намаление, вероятно дължащо се на промоциите на зимните колекции в магазините. Последната прогноза на ЕК за годишната инфлация за България е дефлация от 0,1% за 2016, която се очаква да се обърне в инфлация от 0,9% през 2017

Инфлация на годишна база

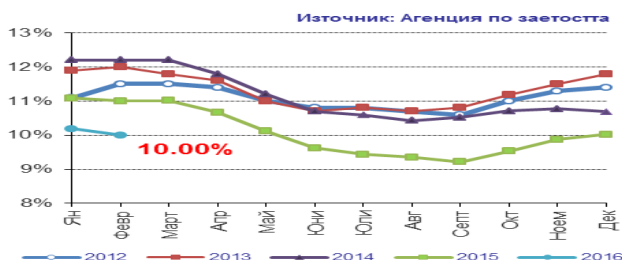


## 9. Безработица

**През февруари 2016 безработицата в България е 10,0%, над средната за страните от ЕС от 9%**

Равнището на безработица през февруари 2016 е 10,0%, като то се свива с 0,2 процентни пункта спрямо януари. Същевременно, в сравнение с февруари 2015 равнището на безработица намалява с 1,0 процентен пункт. В бюрата по труда са регистрирани 329 610 безработни лица. Те намаляват с 4,960 души спрямо януари. В сравнение с февруари 2015 безработните са значително по-малко – с 31,566 лица. През февруари 2016 на работа са постъпили общо 23,561 безработни лица, които са с 4,716 повече спрямо предходния месец. Увеличава се броят на започналите работни места както на първичния пазар, така и по схеми на ОП РЧР.

Равнище на безработица





### III. ФИСКАЛЕН СЕКТОР

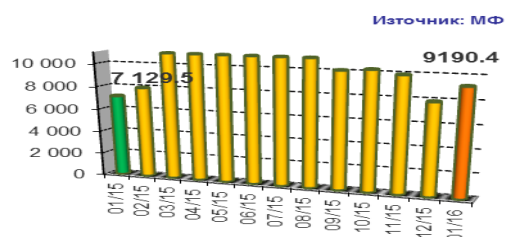
#### 1. Държавен бюджет

**През януари 2016 МФ отчита излишък по бюджета на касова основа в размер на 991, 6 млн.лв. или 1.1% от БВП**

По данни на МФ салдото по консолидираната фискална програма (КФП) на касова основа за месец януари 2016 е положително в размер на 991,6 млн. лв. (1,1% от прогнозния БВП) ) и се формира от излишък по националния бюджет в размер на 811,1 млн. лв. и излишък по европейските средства в размер на 180,5 млн. лева. За сравнение за януари 2015 бе отчетен излишък по КФП в размер на 69,1 млн. лв. (0,1% от БВП), което означава, че като относителен дял в БВП бюджетната позиция се подобрява с 1,0 процентен пункт. Подобриенето в бюджетната позиция се дължи на по-високите приходи и помощи, както и на по-ниските разходи по КФП спрямо същия период на предходната година. Ръстът на приходите от 26,7 % за първия месец на 2016 изпреварва значително отчетените ръстове на приходите за януари 2015 спрямо януари 2014 (19,3%) и за януари 2014 спрямо януари 2013 (съответно 15,8%). Постъпилите приходи и помощи по консолидираната фискална програма (КФП) за януари 2016 са в размер на 3130,3 млн. лв. или 9,5% от годишните разчети. Съпоставено с предходната година приходите и помощите нарастват с 658,7 млн. лв. (26,7%). Общата сума на данъчните постъпления (вкл. приходите от осигурителни вноски) възлиза на 2568,3 млн. лв., което представлява 9,9% от планираните за годината приходи. Съпоставено с януари 2015 данъчните постъпления нарастват номинално с 18,2% (395,9 млн. лв.). В структурно отношение най-значителен ръст се отчита при постъпленията от косвени данъци. Приходите от преки данъци са в размер на 245,9 млн. лв. или 5,2% от предвидените в ЗДБРБ за 2016, като спрямо първия месец на 2015 са с 11,1 млн. лв. (4,3%) по-малко. Нарастване през януари 2016 се отчита при приходите от ДДФЛ и корпоративен данък, докато приходите от данък върху дивидентите, ликвидационните дялове и доходите на местни и чуждестранни юридически лица са по-ниски спрямо първия месец на 2015. Приходите от косвени данъци са в размер на 1737,4 млн. лв., което е 13,1% от разчетите по ЗДБРБ за 2016, като съпоставено с предходната година нарастват с 393,2 млн. лв. (29,3%). Постъпленията от ДДС са в размер на 1155,5 млн. лв., или 13,7% от планираните за годината. Съпоставени с предходната година приходите от ДДС са нараснали със 180,3 млн. лева. Размерът на невъзстановения ДДС към края на януари е 134,4 млн. лева. Ръст се отчита и при приходите от акцизи, които възлизат на 565,4 млн. лв. (12,1% от разчетените за годината), и спрямо януари 2015 г. са нараснали с 60,4% или 213,0 млн. лева. Отчетеното повишение на постъпленията от акциз за януари 2016 спрямо януари 2015 се дължи основно на ръста в акциза за освободените за потребление тютюневи изделия през данъчния период на месец декември 2015 за които са приложени валидните за 2015 ставки. Постъпленията от мита са 13,1 млн. лв., или 8,7% от разчета за годината. Постъпленията от други данъци (вкл. имуществени данъци и др. данъци по ЗКПО) са в размер на 45,8 млн. лв., или 5,0% изпълнение на годишните разчети. Приходите от социално и здравноосигурителни вноски са в размер на 539,2 млн. лв. което представлява 7,6% от разчетените за годината. Съпоставено с предходната година приходите от осигурителни вноски нарастват номинално с 2,5% (13,1 млн. лева). Неданъчните приходи са в размер на 342,4 млн. лв., което представлява 7,6% изпълнение на годишните разчети. Постъпленията от помощи от страната и чужбина (вкл. помощите от фондовете на ЕС) са в размер на 219,6 млн. лв., което представлява 8,6% от годишния разчет. Разходите по консолидираната фискална програма (вкл. вноската на Република България в бюджета на ЕС) за януари 2016 възлизат на 2138,8 млн. лв., което е 6,1% от годишните разчети. За сравнение разходите по КФП за януари 2015 г. бяха в размер на 2 402,5 млн. лева. Нелихвените разходи са в размер на 2021,8 млн. лв., което представлява 6,2% от годишните разчети. Текущите нелихвени разходи за януари 2016 са в размер на 1964,5 млн. лв. (7,4% от разчета за годината), капиталовите разходи (вкл. нетния прираст на държавния резерв) възлизат на 57,3 млн. лв. (0,9% от разчетите към ЗДБРБ за 2016). Лихвените плащания са в размер на 95,1 млн. лв. или 11,9% от планираните за 2016 година. Частта от вноската на Република България в бюджета на ЕС, изплатена за януари 2016 от централния бюджет, възлиза на 21,9 млн. лв., което

е в съответствие с действащото към момента законодателство в областта на собствените ресурси на ЕС, Решение на Съвета 2007/436/ЕО, Евратом относно системата на собствените ресурси на Европейските общности и Регламент на Съвета № 1150/2000, изменен с Регламент № 2018/2004, Регламент № 105/2009 и Регламент № 1377/2014, за прилагане на Решение 2007/436/ЕО. По данни на МФ размерът на фискалния резерв към 31.01.2016 е 9,2 млрд. лв., в т.ч. 7,2 млрд. лв. депозити на фискалния резерв в БНБ и банки и 1,95 млрд. лв. вземания от фондовете на Европейския съюз за сертифицирани разходи, аванси и други.

Фискален резерв (BGN млн.)



#### 2. Държавен дълг

**През януари 2016 държавният дълг на България е в размер на 11599,6 млн.евро и заема 25,7% от прогнозния БВП**

По данни на МФ държавният дълг на България към края на януари 2016 той възлиза на 11599,6 млн. евро. Вътрешните задължения са в размер на 3710,4 млн. евро, а външните - в размер на 7889,2 млн. евро. В края на отчетния период делът на държавния дълг към БВП възлиза на 25,7%, като делът на вътрешния държавен дълг е 8,2%, а на външния държавен дълг - 17,5%. В структурата на държавния дълг в края на периода вътрешните задължения заемат дял от 32,0%, а външните - от 68,0%. Държавногарантираният дълг през януари достига до 296,5 млн.евро, от които 29,7 млн.евро са вътрешните държавни гаранции, а съотношението държавногарантиран дълг/БВП е в размер на 0,7%.

**IV. ПАРИЧЕН СЕКТОР**

**През февруари 2016 широките пари (паричния агрегат М3) възлизат на 73,870 млрд. лева и нарастват със 7,1% на годишна база. Вътрешният кредит е в размер на 52,629 млрд. лева и намалява с 2,2 % на годишна база**

По данни на БНБ през февруари 2016 широките пари (паричния агрегат М3) се увеличават на годишна база със 7,1% при годишно нарастване от 6,6% през януари 2016 година. В края на февруари 2016 широките пари са 73,870 млрд. лв. (81,5% от БВП) при 73,551 млрд. лв. към януари 2016 (81,1% от БВП). Най-бързоликвидният им компонент – паричният агрегат М1, се увеличава през февруари т. г. с 11,8% на годишна база (11,4% годишен ръст през януари 2016 година). В края на февруари 2016 депозитите на неправителствения сектор са 63,847 млрд. лв. (70,4% от БВП), като годишното им увеличение е 8,3% (7, 8% годишно повишение през януари 2016 година). Депозитите на Нефинансови предприятия са 17,665 млрд. лв. (19,5% от БВП) в края на февруари 2016 година. В сравнение със същия месец на 2015 те се увеличават с 14,3% (12,6% годишно повишение през януари 2016 година). Депозитите на финансовите предприятия намаляват с 0,9% на годишна база през февруари 2016 година (6,1% годишно понижение през януари 2016) и в края на месеца достигат 3,280 млрд. лв. (3,6% от БВП). Депозитите на Домакинства и НТООД са 42,902 млрд. лв. (47,3% от БВП) в края на февруари 2016 година. Те се увеличават с 6,7% спрямо същия месец на 2015 (7,1% годишно нарастване през януари 2016 година). Нетните вътрешни активи са 50,804 млрд. лв. в края на февруари 2016 година. Те се понижават с 2,1% спрямо същия месец на 2015 (2,4% годишно намаление през януари 2016 година). В края на месеца основният им компонент – вътрешният кредит, възлиза на 52,629 млрд. лв. и се понижават спрямо февруари 2015 с 2,2% (2,7% годишно намаление през януари 2016 година). На годишна база вземанията от неправителствения сектор се понижават с 1,8%, достигайки 50,079 млрд. лв. (1,9% годишно намаление през януари 2016 година). В края на февруари 2016 кредитите за неправителствения сектор са 49,070 млрд. лв. (54,1% от БВП) при 49,212 млрд. лв. към януари 2016 (54,3% от БВП). През февруари 2016 те намаляват на годишна база с 1,4% (1,4% годишно понижение през януари 2016 година). Изменението в размера на кредитите за неправителствения сектор е повлияно от нетните продажби на кредити от Други парично-финансови институции (Други ПФИ), чиито обем за последните дванадесет месеца е 553,8 млн. лева. На годишна база продадените кредити от Други ПФИ са 577,7 млн. лв. (в т. ч. 130,4 млн. лв. през февруари 2016 година), а обратно изкупените кредити – 23,9 млн. лв. (в т. ч. 1,8 млн. лв. през февруари 2016 година). Кредитите за Нефинансови предприятия се понижават с 2% на годишна база през февруари 2016 (2% годишно намаление през януари 2016) и в края на месеца достигат 30,008 млрд. лв. (33,1% от БВП). Кредитите за Домакинства и НТООД са 17,868 млрд. лв. (19,7% от БВП) в края на февруари 2016 година. Спрямо същия месец на 2015 те намаляват с 1,7% (1,8% годишно понижение през януари 2016 година). В края на отчетния месец жилищните кредити са 8,627 млрд. лв. и намаляват на годишна база с 0,7% (0,9% годишно понижение през януари 2016 година). Потребителските кредити възлизат на 7,102 млрд. лв. и се понижават с 2,8% спрямо февруари 2015 (3% годишно намаление през януари 2016 година). На годишна база другите кредити нарастват с 0,3% (1,5% годишно увеличение през януари 2016), като достигат 695,2 млн. лева. Кредитите, предоставени на финансови предприятия, са 1,194 млрд. лв. (1,3% от БВП) в края на февруари 2016 година. В сравнение с февруари 2015 те се увеличават с 21,6% (24,9% годишно повишение през януари 2016 година). Нетните чуждестранни активи са 42, 269 млрд. лв. в края на отчетния месец при 41,421 млрд. лв. в края на януари 2016 година. На годишна база те нарастват с 20% при ръст от 17,9% през януари 2016 година. През февруари 2016 чуждестранните активи се увеличават с 8% (6,9% годишен ръст през януари 2016), като достигат 51,551 млрд. лева. Чуждестранните пасиви са 9,282 млрд. лв. и на годишна база намаляват с 25,7% (24,1% годишно понижение през януари 2016 година). По данни на БНБ през февруари 2016 относителният дял на лошите и реструктурирани кредит в България се свива с 0,2 процентни пункта на месечна база и с 1,2 процентни пункта на годишна база до 17,85%. Спрямо предходния месец януари лошите и реструктурирани кредити при фирмите намалява с 2,7 процентни пункта, при ипотечните кредити с 0,1 процентни пункта. Спрямо януари 2016 лошите и реструктурирани кредити при потребителските заеми се увеличава с 0,6 процентни пункта и при другите кредити за домакинствата с 0,01 процентни пункта.

V.

България	31.12.2015		31.01.2016		29.02.2016	
Банков сектор: Лоши и реструктурирани кредити	BGN'000	%	BGN'000	%	BGN'000	%
<b>КОРПОРАТИВНИ КРЕДИТИ</b>	<b>30 473 749</b>	<b>100.00</b>	<b>30 140 537</b>	<b>100.00</b>	<b>30 008 227</b>	<b>100.00</b>
Редовни кредити	24 680 314	80.99	24 327 669	80.71	24 303 145	80.99
Лоши и реструктурирани кредити	5 793 435	19.01	5 812 868	19.29	5 705 082	19.01
<b>КРЕДИТИ ЗА ДОМАКИНСТВАТА</b>	<b>18 140 445</b>	<b>100.00</b>	<b>17 882 646</b>	<b>100.00</b>	<b>17 867 686</b>	<b>100.00</b>
Редовни кредити	15 145 522	83.49	15 035 103	84.08	15 025 842	84.10
Лоши и реструктурирани кредити	2 994 923	16.51	2 847 543	15.92	2 841 844	15.90
<b>Потребителски кредити</b>	<b>7 268 902</b>	<b>100.00</b>	<b>7 096 988</b>	<b>100.00</b>	<b>7 101 584</b>	<b>100.00</b>
Редовни кредити	6 186 476	85.11	6 145 426	86.59	6 145 084	86.53
Лоши и реструктурирани	1 082 427	14.89	951 562	13.41	956 500	13.47
<b>Ипотечни кредити</b>	<b>8 647 391</b>	<b>100.00</b>	<b>8 633 709</b>	<b>100.00</b>	<b>8 627 208</b>	<b>100.00</b>
Редовни кредити	6 928 404	80.12	6 923 381	80.19	6 926 689	80.29
Лоши и реструктурирани	1 718 987	19.88	1 710 328	19.81	1 700 519	19.71
<b>Други кредити за домакинствата</b>	<b>2 224 152</b>	<b>100.00</b>	<b>2 151 949</b>	<b>100.00</b>	<b>2 138 894</b>	<b>100.00</b>
Редовни кредити	2 030 643	91.30	1 966 296	91.37	1 954 069	91.36
Лоши и реструктурирани	193 509	8.70	185 653	8.63	184 825	8.64
<b>ОБЩО КРЕДИТИ</b>	<b>48 614 194</b>	<b>100.00</b>	<b>48 023 183</b>	<b>100.00</b>	<b>47 875 913</b>	<b>100.00</b>
<b>Редовни кредити</b>	<b>39 825 836</b>	<b>81.92</b>	<b>39 362 772</b>	<b>81.97</b>	<b>39 328 987</b>	<b>82.15</b>
<b>Лоши и реструктурирани</b>	<b>8 788 358</b>	<b>18.08</b>	<b>8 660 411</b>	<b>18.03</b>	<b>8 546 926</b>	<b>17.85</b>

Източник: БНБ, изчисления ОББ

## V. КАПИТАЛОВ ПАЗАР

**През февруари 2016 оборотът на БФБ се свива с 11% на годишна база до 25 млн. лв.**

По данни на БФБ през февруари 2016 оборотът на Българска фондова борса – София АД се свива с 10,56% на годишна база до 25,2 млн. лв. Търговията за последните 12 месеца е за 338,5 млн. лв., което е спад с 47% спрямо предходните 12 месеца. Броят на сделките се свива с 35% до 3,633, което е най-слабият резултат от април 2012. Намалението за последните 12 месеца е с 45% до 54,739 сделки. С най-голям оборот през февруари е ИП Евро-Финанс АД с 30,35 млн. лв. при условията на двойно отчитане (веднъж за купувача и веднъж за продавача). Така посредникът формира малко над 50% от целия оборот за месеца. На второ място е ЦКБ с 16,9 млн. лв., а на трето БенчМарк Финанс с 15,3 млн. лв. Следват Капман с 11,2 млн. лв., „Де Ново“ с 9,8 млн. лв., Реал Финанс със 7 млн. лв., ПФБК с 6,8 млн. лв., Карол с 5,2 млн. лв., Д. И. С. Л. Секюритийс с 4,75 млн. лв., Елана Трединг с 4,7 млн. лв. и други. По отношение на броя сделки (само на Основен пазар) през февруари лидер е Карол с 3 837 сделки, Елана Трейдинг има 1 733 сделки, следват БенчМарк Финанс АД с 1 415, ПФБК с 938 и Юг Маркет с 685 сделки. С най-голям оборот сред акциите в последния месец (до 9 март) са Трейс груп холд АД с 2,2 млн. лв., Спарки АД с 2,15 млн. лв., Тексим банк АД с 1,98 млн. лв., Синтетика АД с 1,9 млн. лв., ЦКБ Риъл Истейт Фонд АДСИЦ с 1,86 млн. лв., Велграф Асет Мениджмънт АД с 1,46 млн. лв., Адванс Терафонд АДСИЦ с 970 хил. лв., Синергон холдинг АД с 807 хил. лв., Артанес Майнинг груп АД с 503 хил. лв. и Експат имоти АДСИЦ с 487 хил. лв. Само 2 от тези компании са част от индекса SOFIX, който е основният бенчмарк на БФБ-София. Оборотът с компаниите от SOFIX пада от 5 млрд. лв. през 2007 до 68 млн. лв. в последната година.

Индексите на БФБ на месечна база				
Дата	Sofix	BGBX40	BGREIT	BGTR30
02.2015	487.8	99.2	94.8	398.0
03.2015	514.1	103.5	95.4	414.2
04.2015	502.7	101.3	95.8	404.4
05.2015	482.9	97.3	93.5	392.2
06.2015	485.3	95.6	94.3	391.3
07.2015	473.6	93.6	95.7	387.5
08.2015	459.4	91.0	96.3	381.6
09.2015	442.3	88.4	95.1	364.3
10.2015	446.9	89.9	95.6	370.0
11.2015	435.6	88.0	94.9	363.6
12.2015	460.9	92.8	97.0	383.8
01.2016	448.4	90.7	98.3	371.4
02.2016	447.4	89.9	100.5	373.4

Източник: Българска фондова борса-София

## VI. НЕДВИЖИМА СОБСТВЕНОСТ

**През март 2016 сделките с недвижими имоти нарастват с 12% на годишна база**

По данни на Националното сдружение „Недвижими имоти“ за първите три месеца на 2016 има ръст от 12% на броя на изповяданите сделки с недвижими имоти в страната спрямо същия период на миналата година. Известното съживяване на имотния пазар и увеличението на продажбите и покупките се обяснява с дългата летаргия на пазара и осъзнаването на хората, че не могат да отлагат определени сделки и да чакат драстични промени в цените. Друга причина е свързана с драстичното намаление на лихвите по влоговете. Ръстът в изповяданите сделки е довел до покачване на цените, като в началото на година се забелязва увеличаването им в рамките на 5-10%. В планинските и морските курорти - на трета, четвърта и пета линия - Слънчев бряг, Равда - поради редица причини през последните месеци се оферират имоти за 10 - 15 000 евро. Това се обяснява с желанието на инвеститорите да се освободят от съпътстващите подобни имотни тежести и с презастрояването в курортите. За ръстове при продажбите на ваканционни имоти можем да говорим само за луксозни имоти, на уникални места на първа линия на морето или близо до пистите. Несигурният живот в малките села във вътрешността на страната пък е довел до това къщи с декор двор на някои места вече да може да се купят и за 5,000-6,000 лева. Забелязва се и отлив на интереса на чужденци към покупка на такива имоти, сега цените им са се стабилизирани на нивата от преди 4-5 години.

## VII. БАНКОВ СЕКТОР

**Към края на февруари 2016 нетната печалба на банковата система България е в размер на 196 млн. лв., и поддържа нивото си от същия период на предходната година. Активите на банковата система възлизат на 87,6 млрд. лева и заемат 99,25% от БВП**

По данни на БНБ към края на февруари 2016 нетната печалба на *печалба* на банковата система България е в размер на 196 млн. лв., и поддържа нивото си от предходната година. Нетният лихвен доход нараства с 5,67% на годишна база. Постъпленията от такси и комисиони на банковата система продължават да растат. През февруари 2016 банките отчитат 158.4 млн. лв. приходи от такси и комисионни. През последните няколко месеца

банковите институции увеличиха своите официални тарифни условия. Така, нетният доход от такси и комисиони нараства с 4,15% на годишна база. Разходите за обезценка на кредитите и вземанията от началото на 2016 възлизат на 124 млн. лв. спрямо при 110 млн. лв. за същия период на предходната година. По данни на БНБ към края на февруари 2016 активите на банковата система възлизат на 87,6 млрд. лева и нарастват с 0,6% на месечна база и с 1,33% на годишна база. Позицията пари и парични салда в централни банки и други депозити на виждане се увеличава с 0.7%, а делът ѝ в балансовото число на системата се запазва на ниво от 19.9%. Инвестициите в дългови и капиталови инструменти се увеличават с 2.2% с водещ принос на дълговите ценни книжа, държани за продажба. Делът на портфейлите с ценни книжа се повишава до 13.5% в общия размер на активите. В кредитния портфейл на банковата система (без сектори централни банки и кредитни институции) е отчетен лек спад с 0,4% на месечна база, при ръст от близо 7% на годишна база до 53.3 млрд. лв. Динамиката е повлияна и от извършени през месеца продажби на кредити. Кредитите за нефинансови предприятия намаляват с 0,5%, а тези за домакинства остават почти без промяна. Най-голям темп на спад има при кредитите за секторите държавно управление (6,1%) и други финансови предприятия (2,0%). В края на февруари 2016 привлечените средства от клиенти в банковата система отбелязват месечен растеж с 0,73% и ръст от 14,8% на годишна база и възлизат на 69,5 млрд. лева. Депозитите на домакинства нарастват с 0.5% на месечна база и с 9,8% на годишна база, а делът им в структурата на общите депозити в банковата система достига 60.4%. Депозитите на предприятията продължават да нарастват с 0,33 на месечна база и 27,45% на годишна база до 19,3 млрд. лева. През февруари 2016 ликвидните активи се увеличават с 2.5% до 28.3 млрд. лв., като най-голям растеж се наблюдава при средствата по разплащателни сметки в други банки и междубанкови депозити до 7 дни. Коефициентът на ликвидност, изчисляван по Наредба № 11 на БНБ, се повишава до 37.59%. Балансовият капитал на банковата система в края на февруари е 11,8 млрд. лв. Спрямо края на януари той нараства с 1,6% главно поради приноса на печалбата. Месечно увеличение е налице и при внесенения капитал и при неразпределената печалба. Общата капиталова адекватност на банковата система в България в края на 2015 е 22.18%. Данните сочат съхраняване на капиталовите буфери, като в края на 2015 общата сума на собствения капитал на банките възлиза на 10,96 млрд. лв. при 10,82 млрд. лв. в края на 2014. Общата рискова позиция се изчислява на 49,4 млрд. лв. при 49,3 млрд. лв. през 2014. Съотношението на капитала от първи ред нараства до 20,46% от 19,97% преди година, а съотношението на базовия собствен капитал от първи ред в края на годината е 19,98%. Данните за съотношенията на капиталова адекватност на системата и по групи банки се публикуват на тримесечие, съгласно отчетните форми на Регламент № 680/2014 на Европейския парламент и на Съвета от 16 април 2014.

България	29.02.2015	31.12.2015	31.01.2016	29.02.2016	Изменение	Изменение	Изменение	Дял в
Показатели за финансово посредничество	BGN'000	BGN 000	BGN'000	BGN'000	m/m (%)	y/y (%)	yend (%)	БВП (%)
<b>АКТИВИ НА БАНКОВАТА СИСТЕМА (BGN '000)*</b>	<b>86 469 949</b>	<b>87 524 257</b>	<b>87 074 436</b>	<b>87 621 213</b>	<b>0.63</b>	<b>1.33</b>	<b>0.11</b>	<b>99.25</b>
Кредити за държавно управление		659 732	630 414	591 873	- 6.11	n.a	- 10.29	0.67
Кредити за нефинансови предприятия	30 617 817	33 284 916	32 954 488	32 803 902	- 0.46	7.14	- 1.45	37.16
Кредити на финансови предприятия	982 516	1 864 444	1 836 510	1 800 113	- 1.98	83.21	- 3.45	2.04
Кредити на домакинства общ, в т.ч.	18 174 442	18 311 622	18 061 533	18 056 815	- 0.03	- 0.65	- 1.39	20.45
Жилищни, ипотечни на физически лица	8 687 406	8 763 674	8 751 478	8 744 929	- 0.07	0.66	- 0.21	9.91
Потребителски	9 487 036	8 717 527	8 493 368	8 497 700	0.05	- 10.43	- 2.52	9.63
Микро-кредити и други кредити		830 421	816 687	814 186	- 0.31	n.a	- 1.96	0.92
<b>ОБЩО КРЕДИТИ</b>	<b>49 774 775</b>	<b>54 120 714</b>	<b>53 482 945</b>	<b>53 252 703</b>	<b>- 0.43</b>	<b>6.99</b>	<b>- 1.60</b>	<b>60.32</b>
<b>ПРИВЛЕЧЕНИ СРЕДСТВА ОТ КЛИЕНТИ в т.ч.</b>	<b>60 546 593</b>	<b>69 275 994</b>	<b>69 024 320</b>	<b>69 531 344</b>	<b>0.73</b>	<b>14.84</b>	<b>0.37</b>	<b>78.76</b>
Депозити на Местно държавно управление и СОФ	1 564 569	1 842 954	1 859 616	1 938 693	4.25	23.91	5.19	2.20
Депозити на Нефинансови предприятия	15 151 550	19 723 779	19 247 808	19 311 259	0.33	27.45	- 2.09	21.87
Депозити на Финансови предприятия	3 099 529	3 302 130	3 408 341	3 571 725	4.79	15.23	8.16	4.05
Депозити на Домакинства и НПООД	40 730 945	44 407 131	44 508 555	44 709 667	0.45	9.77	0.68	50.64
Собствен капитал	11 057 958	11 523 203	11 601 335	11 783 504	1.57	6.56	2.26	
Нетна печалба (анюализирана)	196 278	898 429	85 377	196 013		-0.13		
<b>Банкови показатели (%)</b>								
ROE	10.65	7.80	8.83	9.98		-0.67	2.18	
ROA	1.36	1.03	1.18	1.34		-0.02	0.32	
Капиталова адекватност	n.a	n.a	n.a.	n.a				
Ликвидност на активите	32.85	36.70	36.83	37.59		4.74	0.89	
Проблемни кредити	n.a	13.60	n.a.	n.a.				
БВП (млн. лева)	82 406 000	80 668 208	88 282 000	88 282 000				
EUR/BGN	1.95583	1.95583	1.95583	1.95583				

Източник: БНБ, МФ, Изчисления ОББ

**МЕТОДОЛОГИЧЕСКИ БЕЛЕЖКИ****ВЪНШЕН СЕКТОР  
ТЕКУЩА СМЕТКА**

От 17 април 2015 в съответствие с Календара за разпространение на статистически данни БНБ започна регулярното публикуване на месечни данни за платежния баланс, съставени по шестото издание на Ръководството по платежен баланс и международна инвестиционна позиция (МВФ, 2008). В Европейския съюз преминаването към новите методологически изисквания на шестото издание на Ръководството бе координирано от Европейската система на централните банки и Европейската статистическа система. С шестото издание на Ръководството по платежен баланс и международната инвестиционна позиция (МВФ, 2008) се въвеждат съществени методологически промени в отчитането на търговията със стоки и на търговията с услуги. На основата на тяхната икономическа същност отделни подстатии се прекласифицират от статия Стоки (внос и износ) в статия Услуги (внос и износ), и обратно. Тези методологически промени водят до различия между данните за износа и вноса на стоки, съставяни от БНБ за статистиката на платежния баланс, и тези съставяни от НСИ за статистиката на външната търговия. Поради това няма равенство между данните за износа, вноса и търговско салдо, съставяни от НСИ, и данните за износа, вноса и търговско салдо, съставяни от БНБ за статистиката на платежния баланс. Съгласно статистиката на външната търговия, износът на стоки за първите два месеца на 2015 е в размер на 3483.1 млн. EUR, като се увеличава с 249.1 млн. EUR (7.7%) в сравнение със същия период на 2014 (3234 млн. EUR). Вносът на стоки за януари – февруари 2015 възлиза на 3856.9 млн. EUR, като се повишава с 58.9 млн. EUR (1.6%) спрямо същия период на 2014 (3797.9 млн. EUR). За отчетния период на 2015 търговското салдо е отрицателно в размер на 373.8 млн. EUR (0.9% от БВП), като дефицитът намалява със 190.2 млн. EUR спрямо януари – февруари 2014 (дефицит в размер на 564 млн. EUR, 1.3% от БВП). Предвид аналитичното значение на данните за износа и вноса на стоки от статистиката на външната търговия БНБ ще продължи практиката да подготвя кратък текст за динамиката на външната търговия, както и поддържането на съответните серии от данни. Тези материали се съдържат в публикацията Платежен баланс и са публикувани на интернет страницата на БНБ. По-подробна информация за тези методологически промени има в материала Съставяне на статистиката на платежния баланс съгласно методологията на шестото издание на Ръководството по платежен баланс и международната инвестиционна позиция. По отношение на преките инвестиции с шестото издание на Ръководството по платежен баланс и международна инвестиционна позиция се въвежда съществено различен принцип при представянето им в платежния баланс – принципът Актив/Пасив. Предвид аналитичното значение на досегашното представяне – на база на принципа на първоначалната посока на инвестицията, в приложението Преки инвестиции към публикацията Платежен баланс и в таблиците за преките инвестиции данните ще продължат да бъдат представяни и в съответствие с принципа на първоначалната посока на инвестицията. В съответствие с принципа на първоначалната посока на инвестицията, преките чуждестранни инвестиции в страната за февруари възлизат на 53.9 млн. EUR (при 94.7 млн. EUR за февруари 2014 ). За януари – февруари 2015 преките чуждестранни инвестиции в страната са в размер на 128.2 млн. EUR (при 137.7 млн. EUR за януари – февруари 2014 ). Преките инвестиции в чужбина за февруари възлизат на 9.4 млн. EUR (при 5.7 млн. EUR за февруари 2014 ). За януари – февруари 2015 преките инвестиции в чужбина са отрицателни в размер на 16.6 млн. EUR (при положителни в размер на 108.7 млн. EUR за януари – февруари 2014 ). По-подробна информация за преките инвестиции има в приложението Преки инвестиции (януари – февруари 2015 ) на публикацията Платежен баланс, а данни – в таблица 10 – Преки инвестиции на публикацията. Текущата сметка обхваща получаването и предоставянето на стоки и услуги, доход и текущи трансфери между страната и останалия свят. Потоците, записани в кредитната страна, представляват тази част на brutния вътрешен продукт, предоставени на останалия свят (износ на стоки и услуги), както и предоставянето на фактори на производство, изразени чрез получен (или който следва да бъде получен) доход – компенсации на наетите и инвестиционен доход (лихви, дивиденди и др.). Включват се също така и компенсиращи записи за безвъзмездно получени реални и финансови ресурси (трансфери). Потоците в дебитната страна представляват brutния продукт, създаден в останалата част на света и придобит от националната икономика (внос на стоки и услуги), както и придобиването на фактори на производство, изразени чрез платен (или който следва да се плати) доход. Включват се също така и компенсиращи записи за безвъзмездно предоставени реални и финансови ресурси. Статията Стоки в текущата сметка на платежния баланс обхваща преносими

стоки, за които е налице смяна на собствеността между резиденти и нерезиденти. Данните за вноса и износа FOB (Free on board) са базирани на митнически декларации като кодовете, използвани в тях са по „Хармонизираната система за описание и кодиране на стоките“, на Световната митническа организация, въведена през 1988 и допълнена през 1992. Считано с данните за януари 2006 Българската народна банка и Националният статистически институт съвместно прилагат разработена от тях методология за оценка на вноса по цени fob и на приходите и разходите за товарен транспорт. Методологията се базира на анализ на съотношенията cif – fob при вноса на стоки в зависимост от различните видове доставки по вноса, както и от използвания транспорт и националност на превозвача. При представяне на географското разпределение на данните за износа и вноса в платежния баланс на страната се следват следните правила:

Съгласно EURпейските Регламенти, при търговия със страни членки на ЕС:

- при пристигания - страната партньор е страната членка, от която стоките се изпращат за България.
- при изпращания - страната партньор е страната членка, за която се изпращат стоките.

При данните за търговията със страни извън ЕС:

- при внос - страната партньор е тази, която е произвела стоката, наречена “страна на произход”.
- при износа - страната партньор е тази, която ще потребява стоките наречена “страна на потребление”.

Статията Услуги обхваща транспортни, туристически и други услуги.

Българската народна банка извлича данните за товарния транспорт от данните за външната търговия и за пътническия транспорт от данните за туризма на базата на оценки. Считано с данните за м. януари 2006 БНБ въведе нова методология за оценка на приходите и разходите за товарен транспорт. Приходите от товарен транспорт се формират от оценката на приходите на местни превозвачи свързани с износа на стоки на страната. Разходите се калкулират като оценка на разходите направени от местни лица в полза на чуждестранни превозвачи, свързани с вноса на стоки в страната. Приходите и разходите се оценяват по типове транспорт и националност на превозвача. С въвеждането на системата „ИНТРАСТАТ“, от януари 2007 настъпиха промени и в начина на оценяване на приходите и разходите от товарен транспорт на България с останалите страни – членки на ЕС. Поради по-големия срок за получаване от НСИ на подробни данни за търговията на България с останалите страни – членки на ЕС, към датата на публикуване на първоначалния отчет за платежния баланс за съответния месец (42 дни след края на отчетния период) предварителната оценка за приходите и разходите от товарен транспорт е изчислена на база на данните от предходни години. Тези оценки подлежат на ревизия след получаване на предварителните подробни данни (с детайли по страни и стоки) за търговията с останалите страни – членки на ЕС за отчетния месец.

Статия Пътувания обхваща стоки и услуги, включително тези, свързани със здравни и образователни услуги, предоставени на туристи, пътуващи служебно или лично. До края на 2006 данните за туризма се базират на данни от Министерството на вътрешните работи относно броя на туристите, пресекли границата, както и на оценки на разходите, извършени от един турист на база на методология за оценяване на приходите и разходите от туристически услуги – „Методология за оценка на приходите и разходите от пътувания и туризъм в платежния баланс на България“ (Българска народна банка, Министерство на търговията и туризма, 18 ноември 1999 ). От началото на 2007 данните за броя на чуждестранните граждани, посетили страната се базират на информация от НСГП и дооценки на НСИ. С данните за м. януари 2010 БНБ въведе нова методология за оценка на приходите и разходите за пътувания и пътнически транспорт. Най-общо моделът за оценка на статия Пътувания се базира на производението на броя на презграничните пътувания по размера на направените разходите за едно пътуване от съответния тип (за по-подробна информация виж „Методология за оценка на статии „Пътувания“, “Пътнически транспорт” и “Компенсация на наетите - кредит” на платежния баланс на България“ ( Българска народна банка, март 2010)). Оценка за броя и структурата на презграничните пътувания се базират на данни от Министерството на вътрешните работи относно броя на пресичанията на държавната граница и дооценки на Националният статистически институт. Оценка за размера на разходите, направени по време а едно пътуване са построени в резултат на данните събрани от проведеното от БНБ Проучване на границата сред пътуващите български и чуждестранни граждани (юли 2007 – август 2008). С публикуването на данните за месец януари 2010 бяха ревизирани данните за периода 2007 - 2009.

Статията Други услуги обхваща постъпленията и плащанията по всички останали категории услуги, различни

от тези, свързани с транспорт или пътувания (съобщителни, строително-монтажни, финансови, застрахователни, лизингови, услуги в областта на науката, културата и спорта и др.). Източници на информация по тази статия до края на 2009 са отчетите на банките за извършения от тях и техните клиенти износ и внос на нефакторни услуги и на фирмите, които предоставят тримесечна информация за сметките си в чужбина. От 1 януари 2010 влезе в сила Регламент (ЕО) № 924/2009 на ЕУРпейския парламент и на Съвета от 16 септември 2009 относно презграничните плащания в рамките на Общността и за отмяна на Регламент (ЕО) № 2560/2001, с който се повиши до 100 000 BGN прага, под който са премахнати задълженията за отчитане въз основа на сетълмент, наложени на доставчиците на платежни услуги за целите на статистическото отчитане на платежния баланс, които са свързани с платежни операции на техни клиенти. Качеството и обхвата на събираната от банките информация зависи в голяма степен от размера на прага, над който банките докладват на БНБ информация за извършвани от тях операции между резиденти и нерезиденти. Въвеждането на праг от 50 000 EUR, считано от 1 януари 2010, при липса на алтернативен източник, би довело до силно влошаване качеството на данните за платежния баланс на страната и преди всичко на текущата сметка. Направеният анализ показва, че загубата на информация при някои видове услуги би достигнала до 90%. Поради това БНБ промени методологията за събиране на данни за износа и вноса на услуги и някои други операции в текущата сметка на платежния баланс. От 1 януари 2010 влезе в сила Регламент (ЕО) № 924/2009 на ЕУР пейския парламент и на Съвета от 16 септември 2009 относно презграничните плащания в рамките на Общността и за отмяна на Регламент (ЕО) № 2560/2001, с който се повиши до 100 000 BGN прага, под който са премахнати задълженията за отчитане въз основа на сетълмент, наложени на доставчиците на платежни услуги за целите на статистическото отчитане на платежния баланс, които са свързани с платежни операции на техни клиенти. Качеството и обхвата на събираната от банките информация зависи в голяма степен от размера на прага, над който банките докладват на БНБ информация за извършвани от тях операции между резиденти и нерезиденти. Въвеждането на праг от 50 000 EUR, считано от 1 януари 2010, при липса на алтернативен източник, би довело до силно влошаване качеството на данните за платежния баланс на страната и преди всичко на текущата сметка. Направеният анализ показва, че загубата на информация при някои видове услуги би достигнала до 90%. Поради това БНБ промени методологията за събиране на данни за износа и вноса на услуги и някои други операции в текущата сметка на платежния баланс. От началото на 2010 БНБ провежда регулярно тримесечно проучване на постъпленията и плащанията между местни и чуждестранни лица във връзка с получаването и предоставянето на услуги, възнаграждения, осигуровки и безвъзмездните постъпления и плащания, които се включват в текущата сметка на платежния баланс. На база на данните събрани от това проучване, с данните за януари 2011 са публикувани ревизирани данни за месеците на 2010. За целите на месечното отчитане на платежния баланс се използват данните от банките за постъпленията и плащанията, свързани с износ и внос на услуги над прага от 100 000 BGN, както и дооценки на БНБ за постъпления и плащания под прага от 100 000 BGN. След получаване на тримесечните данни от проучването сред предприятията извършващи внос и износ на други услуги данните подлежат на ревизия.

Статията Доход включва две категории: (1) компенсаци на наетите и (2) инвестиционен доход. Компенсациите на наетите обхващат надници, заплати и други плащания към нерезиденти, работещи в страната, или получени от резидентите, работещи в чужбина. Компенсациите на наетите обхващат и доход реализиран в резултат на неофициална заетост. За периода от април 2001 до декември 2006 БНБ оценява този поток съгласно "Методология за оценка на потоците, дължащи се на неофициална заетост", 14 март 2006. С данните за януари 2010 бе въведена нова методология за оценка на кредитната страна на статия Компенсациите на наетите (виж „Методология за оценка на статии „Пътувания“, „Пътнически транспорт“ и „Компенсация на наетите - кредит“ на платежния баланс на България” (Българска народна банка, март 2010). С публикуването на данните за месец януари 2010 бяха ревизирани данните за периода 2007 - 2009.

Инвестиционният доход покрива постъпления и плащания на доход, свързан с външни финансови активи и пасиви – по директни инвестиции (дивиденди и реинвестирана печалба), портфейлни инвестиции, други инвестиции и по резервни активи.

Трансфери са всички реални ресурси и финансови средства, предоставени безвъзмездно от една икономика на друга. Текущите трансфери засягат пряко нивото на разполагаемия доход на една икономика и потреблението на стоки и услуги. В този смисъл, текущите трансфери намаляват дохода и потребителските

възможности на страната донор и увеличават дохода и потребителските възможности на страната получател. В Текущи трансфери се включват постъпилите средства по предприсъединителните и присъединителните фондове на EURпейския съюз, парични преводи от частни лица, както и дарения, помощи, наследство, печалби от лотарии, пенсии, данъци, вноски за социални осигуровки и др. С данните за м. януари 2010 БНБ въведе нова Методология за оценка на статия „Парични преводи от българи, живеещи постоянно в чужбина”. Статията „Парични преводи от българи, живеещи постоянно в чужбина” е подстатия на статията „Текущи трансфери, кредит” в текущата сметка на платежния баланс и е балансираща статия за безвъзмездно получени ресурси в брой или в натура. Въвеждането на новата методология за отчитане на тези потоци се налага основно поради промяна в официалния праг на отчитане на търговските банки и поради необходимост от обхващане на трансферите, извършени не само по официален път, но и по неофициални канали. Оценка на емигрантските преводи се базира на умножението на броя български емигранти, превеждащи пари към техни близки, по сума на средния трансфер. Тези изчисления се правят съответно за официалния и неофициалния канал на трансфериране. Сумирането на средствата трансферирани по двата канала представлява общата сума на преводите от български емигранти. Данните за броя на българските емигранти се базира на информация от Държавната агенция за българите в чужбина, българските посолства в чужбина и данни на EURстат. Данните за процента на български емигранти, трансфериращи към техни близки в страната, за дела на трансфериращи по официален канал и неофициален канал и за средния трансфер за всеки от трансферните канали се базира на данни от Проучване на границата сред пътуващите български и чуждестранни граждани (август 2007– юли 2008), проведено от БНБ чрез външен изпълнител. С публикуването на данните за месец януари 2010 бяха ревизирани данните за периода 2007 - 2009.

#### **КАПИТАЛОВА СМЕТКА**

Капиталовата сметка включва две категории: (1) капиталови трансфери и (2) придобиване или предоставяне на нематериални, нефинансови активи. Когато са в натура, капиталовите трансфери включват (1) прехвърляне на собственост на основни средства, или (2) безвъзмездно опрощаване на пасив от страна на кредитора. Когато е налице плащане, един трансфер е капиталов, когато е свързан със или зависим от придобиване или предоставяне на основни средства (например инвестиционни субсидии).

#### **ФИНАНСОВА СМЕТКА**

Финансовата сметка обхваща всички транзакции (реално извършени и начислени) във външните финансови активи и пасиви на една икономика. Външните активи и пасиви са класифицирани основно според типа на инвестицията. Финансовата сметка включва (1) преки инвестиции, (2) портфейлни инвестиции и (3) други инвестиции. Преки инвестиции включва преки инвестиции в чужбина, преки инвестиции в страната и сливания и придобивания. Пряка инвестиция е категория в международните инвестиции, при която резидент на една икономика – директен инвеститор – придобива дълготраен интерес (поне 10% от дяловия капитал или правото на глас) в предприятие, намиращо се в друга икономика – директно инвестиционно предприятие. Директната инвестиция включва както първоначалната транзакция, чрез която се установява отношението между директния инвеститор и директното инвестиционно предприятие, така и всички последващи транзакции между тях. Транзакциите могат да касаят промяна в участието на директния инвеститор в капитала на инвестиционното предприятие, промяна във вътрешнофирмената задлъжнялост, както и дела на директния инвеститор в неразпределената печалба/загуба на предприятието за отчетния период. Преките инвестиции в чужбина се отчитат като актив, преките инвестиции в страната – като пасив

В подстатията Сливания и придобивания се отразяват всички сделки по сливания и придобивания, с цел да се елиминира тяхното влияние върху отчитаните данни за преките инвестиции в страната. Международната практика показва, че извършването на такива транзакции като цяло не води до увеличаване на производствените мощности и на заетостта, както и че направените изводи от анализа на данните за преките инвестиции в които са включени данните за сделки по сливане и придобиване могат да бъдат неточни относно размера на инвестициите, тяхната динамика, отраслова и географска структура. (Виж “European Central Bank, Eurostat, Foreign Direct Investment Task Force Report”, March 2004, para.332).

Портфейлни инвестиции включва портфейлни инвестиции, активи и портфейлни инвестиции, пасиви. Портфейлните инвестиции са вложения в акции, когато техният размер не надвишава 10% от дяловия/ акционерен капитал на дружеството, вложения в облигации, бонове, инструменти на паричния пазар или други търгуеми ценни книжа.



Други инвестиции включва търговски кредити, заеми, валутни депозити и други активи и пасиви.

В платежния баланс под търговски кредит се разбират вземания между партньори по търговска сделка, които не са секюритизирани с търгуеми ценни книжа.

Статия Заеми включва получени и изплатени главници по дългосрочни и краткосрочни заеми между резидент и нерезидент, които заеми не са секюритизирани с търгуеми ценни книжа. От статия Заеми, пасиви се изключват транзакциите, свързани с получаване или погасяване на главници по кредити, отпуснати от МВФ, както и получаването на главници по заеми, отпуснати в подкрепа на платежния баланс. Последните се записват в съответните статии на група Д. Резерви и друго финансиране.

Статията Валута и депозити представя в актива си измененията във валутните депозити на резиденти в чужбина, а в пасива си – измененията в задълженията на банките, опериращи на територията на България към нерезиденти в местна и чужда валута. Съгласно основните принципи, залегнали в „Ръководството по платежен баланс“ (МВФ, 1993), при отчитане на промените във валутните депозити, Българската народна банка елиминира промените в тях, дължащи се на валутно-курсови разлики.

Статиите Други активи и Други пасиви включват осъществените транзакции по разни разчети, непокрити в останалите категории и натрупаните просрочия на дъл

Грешки и пропуски (нето) е компенсаторна статия. Тя съществува в представянето на платежния баланс, защото системата за набиране на данни, която Българската народна банка използва, не е затворена, а представлява комбинация от различни източници на информация. За разлика от други статистически отчети, като например паричната статистика, набирането на информацията, необходима за съставяне на платежния баланс, не може да се ограничи само до използването на счетоводните отчети на банките като единствен източник на данни. Колебанията в Грешки и пропуски (нето), както в знака, така и в размера, се дължат главно на: (1) ревизии на данните за вноса и износа (2) усъвършенстване на методологията за компилиране на отделните статии на платежния баланс и (3) съществуването на обективни ограничения при събиране на информацията по отделни статии на баланса.

#### **РЕЗЕРВИ И ДРУГО ФИНАНСИРАНЕ**

Резервните активи включват тези външни активи, които са на разположение и са контролирани от централната банка (правителството), и се използват за пряко финансиране на дефицити на платежния баланс. Резервните активи включват монетарно злато, специалните права на тираж, резервната позиция при МВФ, валутните активи (включващи валутни депозити и ценни книжа) и други вземания. Записванията в тази категория се отнасят до транзакциите по активите на управление „Емисионно“ на БНБ. Данните за промените в резервните активи се включват в платежния баланс, като се изчистват от промените, предизвикани от валутно-курсните разлики и ценовата преоценка.

Тази група в аналитичното представяне на платежния баланс включва също и Ползвани кредити от МВФ и статията Извънредно финансиране. Извънредното финансиране обхваща кредитите, получени в подкрепа на платежния баланс, както и отсрочени/преструктурирани плащания и плащания на просрочия, произтичащи от проблеми с платежния баланс. В съответствие с методологията за отчитане на операциите по извънредното финансиране („Ръководството по платежен баланс“ (МВФ, 1993), т. 454), платените главници по кредитите, получени в подкрепа на платежния баланс се отразяват във Финансовата сметка в позицията Други инвестиции – Пасиви – Заеми – Държавно управление.

#### **РЕАЛЕН СЕКТОР**

##### **БВП – ПРОИЗВОДСТВЕН МЕТОД - НАЦИОНАЛНО НИВО**

Брутният вътрешен продукт, изчислен по производствения метод, характеризира крайния резултат от икономическата дейност и се измерва с добавената стойност, създадена при производството на стоки и услуги от единиците, резиденти на икономическата територия на страната. По производствения метод БВП по пазарни цени се изчислява като сума от брутната добавена стойност по базисни цени общо за икономиката и корективите, които включват нето данъци върху продуктите, неприпадаем данък върху добавената стойност и мита върху вноса.

##### **БВП - МЕТОД НА ДОХОДИТЕ - НАЦИОНАЛНО НИВО**

Методът на доходите е съставна част от сметките за първично разпределение на доходите. Чрез метода се отразяват доходите като елементи на добавената стойност създадена в процеса на производство. Балансова позиция на метода на доходите е брутният опериращ излишък/брутен смесен доход.

### **БВП - РАЗХОДИ ЗА КРАЙНО ПОТРЕБЛЕНИЕ - НАЦИОНАЛНО НИВО**

БВП по метода на крайното използване се изчислява като сума от индивидуалното потребление (вкл. крайни потребителски разходи на домакинствата, крайни потребителски разходи на нетърговските организации, обслужващи домакинствата, крайни разходи на правителството за индивидуално потребление), колективното потребление (крайните разходи на правителството за колективно потребление, които задоволяват потребностите на обществото като цяло), бруто образуване на основен капитал (направените инвестиции за дълготрайни активи), изменението на запасите и външнотърговското салдо на стоки и услуги (разликата между износа и вноса на стоки и услуги).

### **НАБЛЮДЕНИЕ НА БИЗНЕС ТЕНДЕНЦИИТЕ В ПРОМИШЛЕНОСТТА, СТРОИТЕЛСТВОТО, ТЪРГОВИЯТА И УСЛУГИТЕ**

Бизнес наблюденията в промишлеността, строителството, търговията на дребно и сектора на услугите събират информация за мненията на предприемачите по отношение на състоянието и развитието на техния бизнес. Отговорите на въпросите, включени в отделните анкетни карти са представени в тристепенна категорийна скала. Резултати са под формата на баланси, които от своя страна се получават като разлика между позитивните и негативните варианти за отговор. Изчисляват се и така наречените съставни показатели, като: показател на доверието (средна аритметична от балансите на мненията на определени показатели), показател на бизнес климата (средна геометрична на балансите за настоящата и очаквана бизнес ситуация). Част от показателите представляват числова оценка, например осигуреност на производството с поръчки (брой месеци), натоварване на мощностите (%) и други.

### **ИНВЕСТИЦИОННА АКТИВНОСТ В ПРОМИШЛЕНОСТТА**

Наблюдението събира информация за извършените инвестиции и инвестиционните планове на предприятията. Анкетирането на мениджърите се провежда два пъти в та - през м. март и м. октомври, като въпросниците имат различно съдържание. На базата на резултатите от мартенското наблюдение се изчислява очакваното процентно изменение на инвестициите през текущата спрямо инвестициите през предходната. Въз основа на данните, получени от октомврийското наблюдение, се изчислява процентното изменение на инвестициите през текущата спрямо инвестициите през предходната, както и прогнозните инвестиции през следващата спрямо инвестициите през текущата.

### **НАБЛЮДЕНИЕ НА ПОТРЕБИТЕЛИТЕ**

Наблюдението събира информация за мненията на потребителите по въпроси, свързани с тяхното финансово състояние, общата икономическа ситуация в страната, инфлацията, безработицата, спестяванията и други. Предлаганите варианти на отговор са представени в петстепенна категорийна скала. Получените резултати са под формата на баланси, които от своя страна се изчисляват като разлика между относителните дялове на позитивните и относителните дялове на негативните мнения със следната особеност: на силно положителното и силно негативното мнение се дава коефициент 1, а на по-умерено положителните и по-умерено негативните мнения - коефициент 0.5. Съставният показател на доверието се изчислява като средна аритметична на балансите на очакванията за развитието през следващите дванадесет месеца на: финансовото състояние и спестяванията на домакинствата, общата икономическа ситуация в страната и безработицата, като последният баланс се взема с обратен знак.

### **ИНДЕКСИ НА ПОТРЕБИТЕЛСКИТЕ ЦЕНИ (ИПЦ)**

Индексът на потребителските цени (ИПЦ) е официален измерител на инфлацията в Република България. Той оценява общото относително изменение на цените на стоките и услугите, използвани от домакинствата за лично (непроизводствено) потребление и се изчислява, като се прилага структурата на крайните парични потребителски разходи на българските домакинства. Основен източник на информация за разходите е изследването на бюджетите на домакинствата в страната. ИПЦ в  $t$  се изчислява при структура на разходите от  $t-1$ .

### **ХАРМОНИЗИРАНИ ИНДЕКСИ НА ПОТРЕБИТЕЛСКИТЕ ЦЕНИ (ХИПЦ)**

Хармонизираният индекс на потребителските цени (ХИПЦ) е сравнима мярка на инфлацията на страните от ЕС. Той е един от критериите за ценовата стабилност и за присъединяването на България към EURзоната. ХИПЦ, както и ИПЦ, измерва общото относително изменение в равнището на цените на стоките и услугите. Двата индекса се изчисляват от една и съща кошница от стоки и услуги и от едни и същи цени, но се различават по използваните тегла. ХИПЦ се изчислява с тегла, представляващи относителните дялове по групи стоки на индивидуалното и колективното потребление на всички домакинства (включително институционалните и чуждестранните) на икономическата територия на страната. Основен източник на информация за теглата са данните от националните сметки. ХИПЦ в  $t$  се изчислява с тегла от  $t-3$ .

### **ИНДЕКСИ НА ПРОМИШЛЕНОТО ПРОИЗВОДСТВО, ИНДЕКСИ НА ОБОРОТА В ПРОМИШЛЕНОСТТА**

Индексът на промишленото производство е най-важният краткосрочен икономически бизнес показател, който има за цел да измери месечните изменения в промишленото производство в продължение на дълъг период от време. Месечното наблюдение позволява да се проследи икономическото развитие в най-ранния му стадий т.е. навременният индекс на промишленото производство е подходящ за краткосрочно наблюдение на развитието на икономиката. Индексът на оборота отразява развитието на пазара на стоки и услуги, като измерва изменението в приходите от продажби на предприятията, включително приходите от продажби на стоки (купени и препродадени без допълнителна обработка) и приходите от услуги, предоставени на трети страни. Месечните индекси на производството и оборота измерват измененията в произведената продукция и оборота на промишлените предприятия. Тази информация е подходяща за проследяване на текущото икономическо развитие и за краткосрочни прогнози. Индексите не измерват действителното равнище на производството, а оценяват средното изменение на производството между два времеви периода.

### **ИНДЕКСИ НА ЦЕНИ НА ПРОИЗВОДИТЕЛ НА ВЪТРЕШНИЯ И НА МЕЖДУНАРОДНИЯ ПАЗАР В ПРОМИШЛЕНОСТТА**

Индексите на цени на производител са един от основните краткосрочни икономически показатели, характеризиращи икономическата конюнктура в страната. Индексите измерват средното изменение на цените на промишлените продукти, произвеждани и продавани от българските предприятия на базата на постоянна извадка от групи продукти, произведени от дейността и продадени на вътрешния пазар или директно изнесени на международния пазар, която е представителна за цялото производство.

Нетни чуждестранни активи – получават се като разлика между брунтите чуждестранни активи и пасиви на банковия сектор. Брунтите чуждестранни активи са представени по инструменти и включват международните валутни резерви на страната и други чуждестранни активи на БНБ и търговските банки. Брунтите чуждестранни пасиви отразяват задълженията на БНБ и търговските банки към външния сектор.

### **НАБЛЮДЕНИЕ НА БИЗНЕС ТЕНДЕНЦИИТЕ В ПРОМИШЛЕНОСТТА, СТРОИТЕЛСТВОТО, ТЪРГОВИЯТА И УСЛУГИТЕ**

Бизнес наблюденията в промишлеността, строителството, търговията на дребно и сектора на услугите събират информация за мненията на предприемачите по отношение на състоянието и развитието на техния бизнес. Отговорите на въпросите, включени в отделните анкетни карти са представени в тристепенна категорийна скала. Резултати са под формата на баланси, които от своя страна се получават като разлика между позитивните и негативните варианти за отговор. Изчисляват се и така наречените съставни показатели, като: показател на доверието (средна аритметична от балансите на мненията на определени показатели), показател на бизнес климата (средна геометрична на балансите за настоящата и очаквана бизнес ситуация). Част от показателите представляват числова оценка, например осигуреност на производството с поръчки (брой месеци), натоварване на мощностите (%) и други.

### ИНВЕСТИЦИОННА АКТИВНОСТ В ПРОМИШЛЕНОСТТА

Наблюдението събира информация за извършените инвестиции и инвестиционните планове на предприятията. Анкетирането на мениджърите се провежда два пъти в та - през м. март и м. октомври, като въпросниците имат различно съдържание. На базата на резултатите от мартенското наблюдение се изчислява очакваното процентно изменение на инвестициите през текущата спрямо инвестициите през предходната . Въз основа на данните, получени от октомврийското наблюдение, се изчислява процентното изменение на инвестициите през текущата спрямо инвестициите през предходната , както и прогнозните инвестиции през следващата спрямо инвестициите през текущата .

### НАБЛЮДЕНИЕ НА ПОТРЕБИТЕЛИТЕ

Наблюдението събира информация за мненията на потребителите по въпроси, свързани с тяхното финансово състояние, общата икономическа ситуация в страната, инфлацията, безработицата, спестяванията и други. Предлаганите варианти на отговор са представени в петстепенна категорийна скала. Получените резултати са под формата на баланси, които от своя страна се изчисляват като разлика между относителните дялове на позитивните и относителните дялове на негативните мнения със следната особеност: на силно положителното и силно негативното мнение се дава коефициент 1, а на по-умерено положителните и по-умерено негативните мнения - коефициент 0.5. Съставният показател на доверието се изчислява като средна аритметична на балансите на очакванията за развитието през следващите дванадесет месеца на: финансовото състояние и спестяванията на домакинствата, общата икономическа ситуация в страната и безработицата, като последният баланс се взема с обратен знак.

### ИНДЕКСИ НА ПОТРЕБИТЕЛСКИТЕ ЦЕНИ (ИПЦ)

Индексът на потребителските цени (ИПЦ) е официален измерител на инфлацията в Република България. Той оценява общото относително изменение на цените на стоките и услугите, използвани от домакинствата за лично (непроизводствено) потребление и се изчислява, като се прилага структурата на крайните парични потребителски разходи на българските домакинства. Основен източник на информация за разходите е изследването на бюджетите на домакинствата в страната. ИПЦ в  $t$  се изчислява при структура на разходите от  $t-1$ .

### ХАРМОНИЗИРАНИ ИНДЕКСИ НА ПОТРЕБИТЕЛСКИТЕ ЦЕНИ (ХИПЦ)

Хармонизираният индекс на потребителските цени (ХИПЦ) е сравнима мярка на инфлацията на страните от ЕС. Той е един от критериите за ценовата стабилност и за присъединяването на България към EURзоната. ХИПЦ, както и ИПЦ, измерва общото относително изменение в равнището на цените на стоките и услугите. Двата индекса се изчисляват от една и съща кошница от стоки и услуги и от едни и същи цени, но се различават по използваните тегла. ХИПЦ се изчислява с тегла, представляващи относителните дялове по групи стоки на индивидуалното и колективното потребление на всички домакинства (включително институционалните и чуждестранните) на икономическата територия на страната. Основен източник на информация за теглата са данните от националните сметки. ХИПЦ в  $t$  се изчислява с тегла от  $t-3$ .

### ИНДЕКСИ НА ПРОМИШЛЕНОТО ПРОИЗВОДСТВО, ИНДЕКСИ НА ОБОРОТА В ПРОМИШЛЕНОСТТА

Индексът на промишленото производство е най-важният краткосрочен икономически бизнес показател, който има за цел да измери месечните изменения в промишленото производство в продължение на дълъг период от време. Месечното наблюдение позволява да се проследи икономическото развитие в най-ранния му стадий т.е. навременният индекс на промишленото производство е подходящ за краткосрочно наблюдение на развитието на икономиката. Индексът на оборота отразява развитието на пазара на стоки и услуги, като измерва изменението в приходите от продажби на предприятията, включително приходите от продажби на стоки (купени и препродадени без допълнителна обработка) и приходите от услуги, предоставени на трети страни. Месечните индекси на производството и оборота измерват измененията в произведената продукция и оборота на промишлените предприятия. Тази информация е подходяща за проследяване на текущото икономическо развитие и за краткосрочни прогнози. Индексите не измерват действителното равнище на производството, а оценяват средното изменение на производството между два времеви периода.

## ИНДЕКСИ НА ЦЕНИ НА ПРОИЗВОДИТЕЛ НА ВЪТРЕШНИЯ И НА МЕЖДУНАРОДНИЯ ПАЗАР В ПРОМИШЛЕНОСТА

Индексите на цени на производител са един от основните краткосрочни икономически показатели, характеризиращи икономическата конюнктура в страната. Индексите измерват средното изменение на цените на промишлените продукти, произвеждани и продавани от българските предприятия на базата на постоянна извадка от групи продукти, произведени от дейността и продадени на вътрешния пазар или директно изнесени на международния пазар, която е представителна за цялото производство.

Нетни чуждестранни активи – получават се като разлика между брутните чуждестранни активи и пасиви на банковия сектор. Брутните чуждестранни активи са представени по инструменти и включват международните валутни резерви на страната и други чуждестранни активи на БНБ и търговските банки. Брутните чуждестранни пасиви отразяват задълженията на БНБ и търговските банки към външния сектор.

## РАБОТНА СИЛА

Наблюдението на работната сила е извадково и се провежда непрекъснато, като осигурява тримесечни и годишни данни за икономическата активност на населението на възраст 15 и повече навършени години. То обхваща обикновените домакинства в България. Характеристиките на всяко анкетирано лице се отнасят за състоянието му през определена календарна седмица, което се определя като наблюдаван период.

Икономически активното население (работната сила) включва всички заети и безработни лица.

Заети са лицата на възраст 15 и повече навършени години, които през наблюдавания период, които: 1) извършват работа дори за един час, за което получават работна заплата или друг доход; 2) не работят, но имат работа, от която временно отсъстват поради болест, годишен отпуск, отпуск при раждане на дете, родителски отпуск, стачка или друг трудов спор и други.

Безработни са лицата на възраст от 15 до 74 навършени години, които: 1) нямат работа през наблюдавания период; 2) активно търсят работа през период от четири седмици, вкл. Наблюдавания период, или вече са намерили работа, която очакват да започнат до три месеца след края на наблюдавания период; 3) имат възможност да започнат работа до две седмици след края на наблюдавания период.

Икономически неактивни (лица извън работната сила) са лицата на 15 и повече навършени години, които не са нито заети, нито безработни през наблюдавания период.

Коефициент на икономическа активност - относителен дял на икономически активните лица от населението в същата възрастова група.

Коефициент на заетост - относителен дял на заетите лица от населението в същата възрастова група.

Коефициент на безработица - относителен дял на безработните лица от икономически активното население.

Коефициент на неактивност - относителен дял на икономически неактивните лица от населението в същата възрастова група.

## ПАРИЧНИ АГРЕГАТИ

Вътрешен кредит – обединява кредита за консолидирания сектор държавно управление и за неправителствения сектор. Кредитът за консолидирания сектор държавно управление обхваща нетните вземания от централното държавно управление и брутните вземания от местното държавно управление и социално-осигурителните фондове. Кредитът за неправителствения сектор включва брутните вземания от нефинансови предприятия, финансови предприятия, домакинства и НТООД.

Широки пари (парично предлагане) – състоят се от пасиви с паричен характер на банките към резидентния сектор с изключение на тези към централното държавно управление и банковия сектор (сектори, притежаващи пари). Инструментите в паричните агрегати са групирани по степен на ликвидност и са представени по валута и по сектори. Използват се следните парични агрегати: М1, М2 и М3. Агрегат М1, известен като тесни пари, включва най-бързо ликвидните инструменти, използвани за разплащане (пари извън банките и овърнайт депозити в левове и чуждестранна валута). Квазипарите и паричният агрегат М1 съставят паричния агрегат М2. Квазипарите се състоят от депозити с договорен матуритет до 2 години и депозити, договорени за ползване след предизвестие (вкл. спестовни депозити) до 3 месеца. Най-ниско ликвидните финансови

приема първата дата на въвеждане за търговия; 2) да има пазарна капитализация, не по-малка от 40 000 000 (четиредесет милиона) BGN и фрий-флоут не е по-малък от 25 (двадесет и пет)\* на сто от размера на емисията, или пазарна стойност на фрий-флоута не по-малка от 10 000 000 (десет милиона) BGN; броят акционери, притежатели на емисията, да не е по-малък от 500 (петстотин); 3) реализираният оборот през последната една да не е по-малък от 2 000 000 (два милиона) BGN; 4) броят на сключените сделки през последната една да не е по-малък от 750 (седемстотин и петдесет). \* Размерът на фрий-флоута за изчисляване на SOFIX се определя, както следва: 1) от 1 септември 2010 – 15 (петнадесет) на сто; 2) от 1 март 2011 – 20 (двадесет) на сто; 3) от 1 септември 2011 – 25 (двадесет и пет) на сто.

**Индекс BG REIT:** Базисна дата: 03 септември 2007; Базисна стойност: 100

BG REIT е индекс, базиран на пазарната капитализация, коригирана с фрий-флоута и се състои от 7-те емисии обикновени акции на дружества със специална инвестиционна цел за секюритизация на недвижими имоти или земя с най-голяма пазарна стойност на фрий-флоута и най-висока медианна стойност на седмичния оборот за последните 6 месеца. Двата критерия имат еднаква тежест. Освен на общите изисквания при избор на емисии, емисия, включена в изчисляването на BG REIT, трябва да отговаря и на следните допълнителни условия: 1) да се е търгувала на пазар, организиран от Борсата, не по-малко от 3 (три) месеца преди включването ѝ в индекса. В случаите, когато дадена емисия е преминала за търговия между различни сегменти, за начална дата на търговията се приема първата дата на въвеждане за търговия; 2) да има пазарна капитализация, не по-малка от 5 000 000 (пет милиона) BGN; 3) фрий-флоутът да е равен на поне 25 (двадесет и пет)\* на сто от размера на емисията; \* Размерът на фрий-флоута за изчисляване на BG REIT се определя, както следва: 1) от 1 септември 2010 – 15 (петнадесет) на сто; 2) от 1 март 2011 – 20 (двадесет) на сто; 3) от 1 септември 2011 – 25 (двадесет и пет) на сто;

**Индекс BG 40:** Базисна дата: 01 февруари 2005; Базисна стойност: 100

BG 40 е индекс, базиран на изменението на цената на емисиите и се състои от 40-те емисии обикновени акции на дружествата с най-голям брой сделки и най-висока медианна стойност на дневния оборот за последните 6 месеца, като двата критерия имат еднаква тежест. Освен на общите изисквания емисия, включена в изчисляването на BG 40, трябва да отговаря и на следното допълнително условие: 1) да се е търгувала на пазар, организиран от Борсата не по-малко от 3 (три) месеца преди включването ѝ в индекса. В случаите, когато дадена емисия е преминала за търговия между различни сегменти, за начална дата на търговията се приема датата ѝ на първа котировка; 2) При повече от три компании от една икономическа група, отговарящи на допълнителното условие по-горе, до класацията се допускат само трите емисии на компании от дадена икономическа група с най-голям брой сделки и най-висока медианна стойност на дневния оборот. Ако в резултат на класирането се окаже, че две или повече емисии на компании от дадена икономическа група заемат едно и също място в него, приоритет при включването имат тези с по-голям брой сделки за последните 6 месеца.

**Индекс BG TR30 :** Базисна дата: 03 Септември 2007; Базисна стойност: 1000

BG TR30 е индекс, базиран на промяната на цените на обикновените акции, включени в него, като всяка една от участващите емисии е с равно тегло. Емисиите, включени в изчисляването на BG TR30, трябва да отговарят на следните условия: 1) да имат пазарна капитализация, не по-малка от 10 000 000 (десет милиона) BGN; 2) фрий-флоутът (общият брой акции в акционери, притежаващи не повече от 5 (пет) на сто от гласовете в общото събрание на емитента), да е равен на поне 10 (десет) на сто от размера на емисията; 3) броя акции от емисията да е не по-малък от 250 000 (двеста и петдесет хиляди) акции. Всички емисии, които отговарят на горепосочените условия се класират по следните критерии, имащи еднаква тежест: 1) Пазарна капитализация; 2) Брой сделки за последните шест месеца; 3) Оборот за последните шест месеца; 4) Фрий-флоут.

## ПАЗАРНИ ЦЕНИ НА ЖИЛИЩА

Статистическото изследване е предназначено за изчисляване на ценови индекси на жилища (апартаменти), построени по стандартни проекти и сравними по предварително определени параметри, постоянни в процеса на наблюдението. Целта е получаване на представителни данни за средни цени и индекси на жилища в областните градове и общо за страната. Обект на изследването са цените на реално продадени жилища (апартаменти) в областните градове. Данните дават възможност да се сравни общото ценово изменение на жилищата за текущото тримесечие спрямо предходното, а също така и за по-дълъг период.

Статистическите данни за новопостроените жилищни сгради и жилища са разработени на базата на тримесечна информация, получавана от общинските администрации.

В обхвата на наблюдението се включват новопостроените жилищни сгради с одобрен приемателен протокол обр. 16 или издадено разрешение за ползване съгласно Наредба № 2/31.07.2003 г. на Министерството на регионалното развитие и благоустройството.

**Жилищната площ** включва площта на стаите за живеене, спалните, нишите за спане, столовите, стаите за дневно престояване, стаите, ползвани като работни кабинети и библиотеки на научни работници, гостните, холовете, но не включва площта на кухните.

**Спомагателната площ** включва площта на спомагателните помещения, стаите и кухните с площ по-малка от 4 кв. м, вестибюлите с портал и друга преграда, коридорите, антретата, баните, тоалетните, килерите, дрешниците, другите спомагателни помещения (сушилни, перални, балкони и лоджии) независимо от големината на площта им.

**Площта на кухните** над 4 кв. м е посочена отделно.

**Полезната площ** на жилището представлява сума от жилищната и спомагателната площ и площта на кухните.

**Средната полезна площ** на жилището е отношение на полезната площ към броя на жилищата.

Информация в бюлетина е изцяло заимствана от надеждни институционални източници както следва Българска народна банка, Национален статистически институт, Министерство на финансите, Национална агенция по заетостта, Българска фондова борса. Поради това Обединена Българска Банка не може да се ангажира официално с прецизността и пълнотата на използваните данни. Този материал не следва да се използва като препоръка или предложение за закупуването или продажбата на никакви финансови инструменти. Повече информация по темата на предложеното изследване можете да получите при допълнително поискване. За контакти Главен анализатор, Христо Димитров тел. (359 2) 811 2982 e-mail [dimitrov\\_hr@ubb.bg](mailto:dimitrov_hr@ubb.bg).