

Бюлетинът е изготвен по последни данни публикувани към 29/02/2016



ЦИТИРАНИТЕ ДАННИ В БЮЛЕТИНА СА ПОСЛЕДНИТЕ ДАННИ, ПУБЛИКУВАНИ В ОФИЦИАЛНИТЕ ИЗТОЧНИЦИ: МИНИСТЕРСТВО НА ФИНАНСИТЕ, БЪЛГАРСКА НАРОДНА БАНКА, НАЦИОНАЛЕН СТАТИСТИЧЕСКИ ИНСТИТУТ, НАЦИОНАЛНА АГЕНЦИЯ ПО ЗАЕТОСТТА. ЕЛЕКТРОННАТА СИСТЕМА, ИЗПОЛЗВАНА ЗА ТЕГЛЕНЕ НА ДАННИ ОТ ОФИЦИАЛНИТЕ ИЗТОЧНИЦИ Е SEIC DATA MANAGER.

ОБЕДИНЕНА БЪЛГАРСКА БАНКА  
ДИРЕКЦИЯ  
ГЛАВЕН ИКОНОМИСТ  
ГЛАВЕН АНАЛИЗАТОР  
ХРИСТО ДИМИТРОВ  
EMAIL: DIMITROV\_HR@UBB.BG



Source: [www.geographicguide.net](http://www.geographicguide.net)

## БЪЛГАРИЯ: ИКОНОМИЧЕСКИ И ПАЗАРНИ АНАЛИЗИ

### Месечен обзор, Февруари 2016

- За януари – декември 2015 текущата и капиталовата сметка е положителна и възлиза на 1960.1 млн. евро и заема 4.4% от БВП;
- През декември 2015 износът на България нараства с 5.2% на годишна база;
- В края на декември 2015 брутният външен дълг на България е в размер на 34143,6 млн. евро и намалява с 13.2% на годишна база;
- През януари 2016 международните резерви на БНБ възлизат на 19,6 млрд. евро и нарастват с 25,1% на годишна база;
- През четвърто тримесечие 2015 БВП на България нараства с 0.8% на годишна база и с 3,1% на годишна база;
- През януари 2016 инфлацията в България е 0%;
- През януари 2016 общият показател на бизнес климата в България се покачва с 0.6 процентни пункта до 20%;
- Общият индекс на цените на производител през декември 2015 намалява с 1.0% на месечна база и с 3.6% на годишна база;
- През декември 2015 промишленото производство в България нараства с 0.5% на месечна база и с 1.6% на годишна база;
- През декември 2015 продажбите на дребно в България нарастват с 0.2% на месечна база и с 2.7% на годишна база;
- През декември 2015 строителната продукция в България нараства с 0.1% на месечна база и с 0.7% на годишна база;
- През януари 2016 безработицата в България е 10.2%;
- В края на 2015 дефицитът по консолидираната фискална програма за 2015 на касова основа е в размер на 2 472,9 млн. лв., 2.9% от прогнозния БВП;
- Към края на декември 2015 държавният дълг на България е в размер на 11, 6 млрд. евро и заема 26.4% от БВП;
- В края на януари 2016 широките пари са в размер на 73.556 млрд. лв. (83.3% от БВП) и се увеличават с 6.6% на годишна база. Вътрешният кредит, възлиза на 52.239 млрд. лв. и намалява спрямо с 2.7% на годишна база, като заема 59.2% от БВП;
- През 2015 банковата система в България отчита печалба в размер на 898 млн. лева, което осигурява 1.03% възвръщаемост на активите;
- През януари 2016 SOFIX спадна до 448.44; През четвъртото тримесечие на 2015 местните администрации са издали разрешителни за строеж на 1 056 жилищни сгради с 4 842 жилища, на 49 административни сгради/офиси и на 1 154 други сгради. Започнал е строежът на 619 жилищни сгради с 2 454 жилища, на 20 административни сгради/офиси и на 468 други сгради

България: Основни макроикономически показатели	2013 (а)	2014 (а)	2015 (р)	2016 (р)	2017 (р)	2018 (р)
<b>Брутен вътрешен продукт</b>						
БВП (млн. лв.)	81 971	83 612	85 967	88 282	91 342	95 055
БВП (млн. евро)	41 911	42 750	43 954	45 138	46 702	48 601
БВП (реален растеж, %)	1.3	1.5	2	2.1	2.5	2.7
Потребление	-0.7	2.2	0.5	1.3	2.2	2.9
Бруто-образуване на основен капитал	0.3	3.4	1.3	0.7	1.9	2.8
Износ на стоки и услуги	9.2	-0.1	8.1	4.6	4.8	5
Внос на стоки и услуги	4.9	1.5	6.2	3.3	4.4	5.3
<b>Пазар на труда и цени</b>						
Заетост (%)	-0.4	0.4	0.3	0.4	0.6	0.6
Коефициент на безработица (%)	12.9	11.4	9.9	9.1	8.5	8
Компенсации на един зает (%)	8.8	5.6	3	3.6	4.3	4.9
Дефлатор на БВП (%)	-0.7	0.4	0.8	0.6	0.9	1.3
Средногодишна инфлация (%)	0.4	-1.6	-0.9	0.5	1	1.9
<b>Платежен баланс</b>						
Текуща сметка (% от БВП)	1.8	1.2	2.1	1.8	1.6	1.3
Търговски баланс (% от БВП)	-6.9	-6.4	-4.6	-3.9	-3.7	-3.8
ПЧИ (% от БВП)	3.6	3.5	3.1	3.2	3.3	3.3
<b>Паричен сектор</b>						
МЗ (%)	8.9	1.1	5.2	4.9	5.9	6.8
Кредити на фирми (%)	0.5	-10.8	-0.3	1.1	2.7	4
Кредити на домакинства (%)	-0.2	-1.6	-0.1	0.6	1.8	2.7
Източник: МФ						

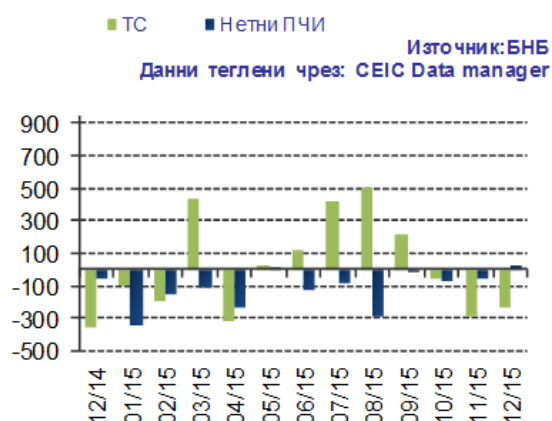
## I. ВЪНШЕН СЕКТОР

### 1. Платежен баланс

**За януари – декември 2015 текущата и капиталовата сметка е положителна и възлиза на 1960.1 млн. евро и заема 4.4% от БВП**

Текущата и капиталова сметка е отрицателна и възлиза на 16.7 млн. евро при дефицит от 203.8 млн. евро за декември 2014. За януари – декември 2015 текущата и капиталовата сметка е положителна и възлиза на 1960.1 млн. евро (4.4% от БВП) при излишък от 1454.8 млн. евро (3.4% от БВП) за януари – декември 2014. За декември 2015 салдото по текущата сметка е отрицателно и възлиза на 227.1 млн. евро (при дефицит от 353.8 млн. евро за декември 2014). За януари – декември 2015 текущата сметка е положителна и възлиза на 541.6 млн. евро (1.2% от БВП) при излишък от 495.2 млн. евро (1.2% от БВП) за януари – декември 2014. Търговското салдо за декември 2015 е отрицателно в размер на 244.4 млн. евро при дефицит от 369.6 млн. евро за декември 2014. За януари – декември 2015 търговското салдо е отрицателно в размер на 1885 млн. евро (4.2% от БВП) при дефицит от 2734.6 млн. евро (6.4% от БВП) за същия период на 2014. Износът е 1830.8 млн. евро за декември 2015, като се повишава със 162.6 млн. евро (9.7%) в сравнение с този за декември 2014 (1668.2 млн. евро). За януари – декември 2015 износът е 22 264.8 млн. евро, като нараства с 1248.3 млн. евро (5.9%) в сравнение с този за същия период на 2014 (21 016.5 млн. евро). Износът за януари – декември 2014 намалява на годишна база с 0.9%. Вносът за декември 2015 е 2075.2 млн. евро, като нараства с 37.3 млн. евро (1.8%) спрямо декември 2014 (2037.8 млн. евро). За януари – декември 2015 вносът е 24 149.8 млн. евро, като нараства с 398.6 млн. евро (1.7%) спрямо същия период на 2014 (23 751.2 млн. евро). Вносът за януари – декември 2014 намалява на годишна база с 1.4%. Салдото по услугите е положително в размер на 12.6 млн. евро при отрицателно салдо от 8.9 млн. евро за декември 2014. За януари – декември 2015 салдото е положително в размер на 2550.2 млн. евро (5.7% от БВП) при положително салдо от 2530 млн. евро (5.9% от БВП) за януари – декември 2014. Салдото по статия Първичен доход (която включва доход, свързан с факторите на производството (работна сила, капитал или земя), данъци върху производството и вноса и субсидии) за декември 2015 е отрицателно в размер на 103.2 млн. евро при отрицателно салдо от 57.5 млн. евро за декември 2014. За януари – декември 2015 салдото е отрицателно в размер на 1712.7 млн. евро (3.8% от БВП) при отрицателно салдо от 915.7 млн. евро (2.1% от БВП) за същия период на 2014. Салдото по статия Вторичен доход (която отразява преразпределението на доход) е положително в размер на 108 млн. евро при положително салдо от 82.2 млн. евро за декември 2014 г. За януари – декември 2015 салдото е положително в размер на 1589 млн. евро (3.6% от БВП) при положително салдо от 1615.6 млн. евро (3.8% от БВП) за същия период на 2014. Капиталовата сметка е положителна в размер на 210.4 млн. евро при положителна стойност от 150 млн. евро за декември 2014. За януари – декември 2015 капиталовата сметка е положителна – 1418.5 млн. евро (3.2% от БВП), при положителна стойност от 959.6 млн. евро (2.2% от БВП) за януари – декември 2014. Финансовата сметка за декември 2015 е положителна в размер на 78.1 млн. евро при отрицателна стойност от 192 млн. евро за декември 2014. За януари – декември 2015 финансовата сметка е положителна – 2758.2 млн. евро (6.2% от БВП), при положителна стойност от 183 млн. евро (0.4% от БВП) за същия период на 2014. Салдото по статия Преки инвестиции, представена съгласно изискванията на шестото издание на Ръководство по платежен баланс и международна инвестиционна позиция, е положително в размер на 32.7 млн. евро при отрицателно салдо от 49 млн. евро за декември 2014. За януари – декември 2015 салдото е отрицателно в размер на 1510.2 млн. евро (3.4% от БВП) при отрицателно салдо от 836 млн. евро (2% от БВП) за същия период на 2014. Преките инвестиции – активи се увеличават с 59.5 млн. евро при увеличение от 163.5 млн. евро за декември 2014. За януари – декември 2015 те се увеличават с 62.3 млн. евро при увеличение от 650.4 млн. евро за същия период на 2014. Преките инвестиции – пасиви нарастват с 26.8 млн. евро при ръст от 212.5 млн. евро за декември 2014. За януари – декември 2015 те нарастват с 1572.5 млн. евро при увеличение с 1486.3 млн. евро за януари – декември 2014. Салдото по статия Портфейлни инвестиции е положително в размер на 265.7 млн. евро при положителна стойност от 62.3 млн. евро за декември 2014. За януари – декември 2015 салдото е отрицателно в размер на 961.4 млн. евро (2.2% от БВП) при отрицателно салдо от 1212.2 млн. евро (2.8% от БВП) за същия период на 2014. Портфейлните инвестиции – активи за декември 2015 нарастват с 227.4 млн. евро при увеличение с 58.9 млн. евро за декември 2014. За януари – декември 2015 те се понижават с 396.1 млн. евро при нарастване с 329.5 млн. евро за същия период на 2014.

Платежен баланс (EUR млн.)



Портфейлните инвестиции – пасиви за декември 2015 намаляват с 38.2 млн. евро при намаление с 3.3 млн. евро за декември 2014. За януари – декември 2015 портфейлните инвестиции – пасиви се повишават с 565.3 млн. евро при увеличение с 1541.7 млн. евро за същия период на 2014.



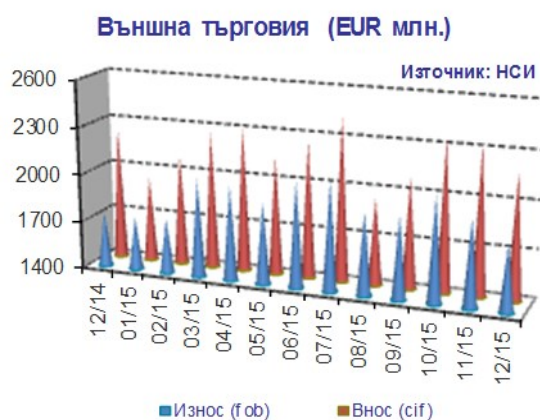
Салдото по статия Други инвестиции е положително в размер на 121 млн. евро при отрицателно салдо от 609.1 млн. евро за декември 2014. За януари – декември 2015 салдото е положително в размер на 1476.2 млн. евро (3.3% от БВП) при положително салдо от 377.6 млн. евро (0.9% от БВП) за януари – декември 2014. Други инвестиции – активи намаляват със 102.1 млн. евро при увеличение с 423.4 млн. евро за декември 2014. За януари – декември 2015 те се понижават с 1366.8 млн. евро при ръст в размер на 1210.2 млн. евро за същия период на 2014. Други инвестиции – пасиви за декември 2015 намаляват с 223.2 млн. евро при увеличение с 1032.6 млн. евро за декември 2014. За януари – декември 2015 те намаляват с 2843 млн. евро при увеличение с 832.6 млн. евро за същия период на 2014. Резервните активи на БНБ намаляват с 318.5 млн. евро при увеличение с 387.4 млн. евро за декември 2014.

За януари – декември 2015 те нарастват с 3729.7 млн. евро (8.4% от БВП) при увеличение от 1810.4 млн. евро (4.2% от БВП) за същия период на 2014. Статия Грешки и пропуски, нето е положителна в размер на 94.8 млн. евро при положителна стойност от 11.8 млн. евро за декември 2014. По предварителни данни за януари – декември 2015 статията е положителна в размер на 798.1 млн. евро (1.8% от БВП) при отрицателна стойност от 1271.8 млн. евро (3% от БВП) за същия период на 2014.

## 2. Външна търговия

**През декември 2015 износът на България нараства с 5.2% на годишна база**

По предварителни данни на НСИ към края на 2015 от България са изнесени стоки общо на стойност 45,5 млрд. лв. и износът нараства с 5,2% на годишна база. През декември 2015 общият износ възлиза на 3,574 млрд. лв. и се



увеличава с 4,4% на годишна база. През 2015 в България са внесени стоки общо на стойност 51,7 млрд. лв. (по цени CIF), или с 1,1% повече спрямо 2014 година. През декември 2015 общият внос намалява с 2,1% спрямо същия месец на предходната година и възлиза на 4,292 млрд. лева. Общото външнотърговско салдо (износ FOB - внос CIF) е отрицателно през 2015 и е на стойност 6 175,3 млн. лв., което е с 1 688,6 млн. лв. по-малко от салдото за 2014 година. По цени FOB/FOB салдото през периода януари - ноември 2015 също е отрицателно и е в размер на 2 683,4 млн. лева. През декември 2015 общото външнотърговско салдо (износ FOB - внос CIF) е отрицателно и е на стойност 718,5 млн. лева. По цени FOB/FOB салдото е отрицателно и е в размер на 458,5 млн. лева.

## 3. Външен дълг

**В края на декември 2015 брутният външен дълг на България е в размер на 34143,6 млн. евро и намалява с 13.2% на годишна база**

По данни на БНБ през декември 2015 брутният външен дълг на България е в размер на 34 143.6 млн. евро (76.5% от БВП), което е с 5212.8 млн. евро (13.2%) по-малко в сравнение с края на 2014 (39 356.5 млн. евро, 92.1% от БВП). В края на декември 2015 дългосрочните задължения са 26 239.2 млн. евро (76.8% от брутния дълг, 58.8% от БВП), като намаляват с 3148.2 млн. евро (10.7%) спрямо края на 2014 (29 387.4 млн. евро, 74.7% от дълга, 68.7 от БВП). Краткосрочните задължения възлизат на 7904.4 млн. евро (23.2% от брутния дълг, 17.7% от БВП) и намаляват с 2064.6 млн. евро (20.7%) спрямо края на 2014 (9969 млн. евро, 25.3% от дълга, 23.3% от БВП). Брутният външен дълг на сектор Държавно управление в края на декември 2015 е 5576.3 млн. евро (12.5% от БВП). Спрямо края на 2014 (6026.5 млн. евро, 14.1% от БВП) той намалява с 450.2 млн. евро (7.5%). Външните задължения на сектор Банки са 4126.4 млн. евро (9.2% от БВП). Те се понижават с 1340.9 млн. евро (24.5%) спрямо края на 2014 (5467.2 млн. евро, 12.8% от БВП). Външните задължения на Други сектори са 11 764 млн. евро (26.4% от БВП). Те намаляват с 220.9 млн. евро (1.8%) спрямо края на 2014 (11 984.9 млн. евро, 28% от БВП). В края на декември 2015 г. вътрешнофирменото кредитиране е 12 676.9 млн. евро (28.4% от БВП), което е с 3200.9 млн. евро (20.2%) по-малко в сравнение с края на 2014 (15 877.8 млн. евро, 37.1% от БВП). През януари – декември 2015 получените кредити и депозити от нерезиденти са 5810.8 евро (13% от БВП) при 8442 млн. евро (19.7% от БВП) за януари – декември 2014.

От тях 2177.8 млн. евро (37.5% от общия размер) са за сектор Държавно управление, 1006.7 млн. евро (17.3% от общия размер) за сектор Банки, 1073.4 млн. евро (18.5%) за Други сектори, а 1552.9 млн. евро (26.7%) са вътрешнофирмено кредитиране. През януари – декември 2015 извършените плащания по обслужването на brutния външен дълг са 8192.2 млн. евро (18.4% от БВП) при 5987.8 млн. евро (14% от БВП) за същия период на 2014. Нетният външен дълг в края на декември 2015 е 6911.8 млн. евро, като намалява с 6838.9 млн. евро (49.7%) спрямо края на 2014 (13 750.7 млн. евро). Понижението се дължи както на намалението на brutния външен дълг (с 5212.8 млн. евро, 13.2%), така и на нарастването на brutните външни активи (с 1626.1 млн. евро, 6.4%). Като процент от БВП нетният външен дълг възлиза на 15.5% в края на декември 2015, намалявайки с 16.7 процентни пункта спрямо края на 2014 (32.2%).

#### 4. Чуждестранни резерви

**През януари 2016 международните резерви на БНБ възлизат на 19,6 млрд. евро и нарастват с 25,1% на годишна база**

По данни на БНБ към края на януари 2016 международните резерви на България възлизат на 38,3 млрд. лева (19,6 млрд. евро) и нарастват с 25,1% на годишна база. Спрямо декември 2015 международните резерви на страната отчита спад от 3,5%. На месечна база намаляват парите в обръщение с 517 млн. лева (4,1%), които възлизат на 12,2 млрд. лева. Задълженията към банки отчитат най-значителния спад в пасивите на Управление „Емисионно“ от 1,5 млрд. лева или с 10,5% на месечна база, като общият им размер към края на януари възлиза на 13,2 млрд. лева. В резултат на това, в актива на баланса съвсем естествено значителен спад от 8,7% на месечна база се отчита в позицията „Инвестиции в ценни книжа“. Международната ликвидна позиция на България, изразена посредством съотношението на международните резерви към краткосрочния външен дълг е на високо равнище от 257% към края на ноември 2015, като се свива леко спрямо отчетените 260% в края на октомври 2015, но е на значително по-високо равнище спрямо постигнатите 163,2% в края на 2014 и 148,7% в края на 2013.



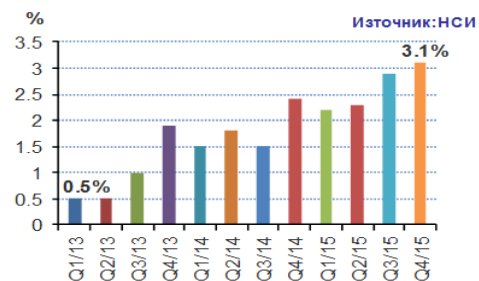
## I. РЕАЛЕН СЕКТОР

### 1. Брутен вътрешен продукт

**През четвърто тримесечие 2015 БВП на България нараства с 0.8% на годишна база и с 3,1% на годишна база**

През четвъртото тримесечие на 2015 г. brutният вътрешен продукт (БВП) нараства с 3.1% спрямо съответното тримесечие на предходната година и с 0.8% спрямо третото тримесечие на 2015 г. според сезонно изгладените данни. Според експресните оценки на НСИ за четвъртото тримесечие на 2015 БВП в номинално изражение достига 23 977 млн. лева. Реализираната добавена стойност през четвъртото тримесечие на 2015 г. е 20 728 млн. лева. През четвъртото тримесечие на 2015 г. спрямо третото тримесечие на 2015 г. БВП1 по сезонно изгладени данни се увеличава с 0.8%. За същия период brutната добавена стойност нараства с 0.5%. Според експресните оценки на БВП по елементи на крайното използване през четвъртото тримесечие на 2015 принос за регистрирания икономически растеж имат бруто образуването в основен капитал - с 0.8%, и крайното потребление - с 0.7%. През четвъртото тримесечие на 2015 г. БВП по сезонно изгладени данни нараства с 3.1% спрямо същото тримесечие на предходната година. Брутната добавена стойност се увеличава с 1.3%. Крайното потребление регистрира положителен икономически растеж от 2.5%. Бруто образуването на основен капитал отчита нарастване през четвъртото тримесечие на 2015. спрямо съответното тримесечие на предходната година с 1.4%. Износът и вносът на стоки и услуги се увеличават съответно с 0.7 и 1.7%.

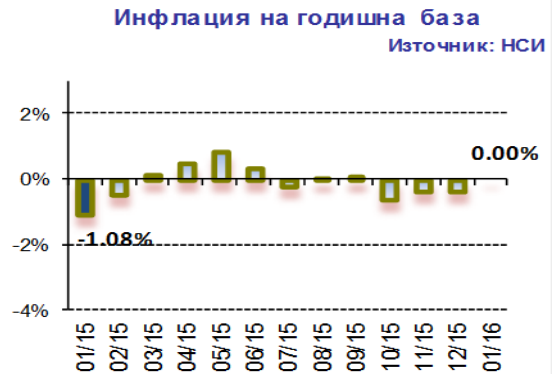
Растеж на БВП спрямо същото тримесечие на предходната година предварителни оценки



## 2. Инфлация

### През януари 2016 инфлацията в България е 0%

По предварителни данни на НСИ индексът на потребителските цени за януари 2016 спрямо декември 2015 г. е 100.0%, т.е. месечната инфлация е 0.0%. Годишната инфлация за януари 2016 г. спрямо януари 2015 е 0.0%. Средногодишната инфлация за периода февруари 2015 - януари 2016 г. спрямо периода февруари 2014 - януари 2015 е 0.0%. По предварителни данни на НСИ хармонизираният индекс на потребителските цени за януари 2016 г. спрямо декември 2015 е 99.9%, т.е. месечната инфлация е минус 0.1%. Годишната инфлация за януари 2016 г. спрямо януари 2015 г. е минус 0.3%. Средногодишната инфлация за периода февруари 2015 - януари 2016 г. спрямо периода февруари 2014 - януари 2015 е минус 0.9%. По предварителни данни на НСИ индексът на цените за малката кошница за януари 2016 г. спрямо декември 2015 е 100.5%.



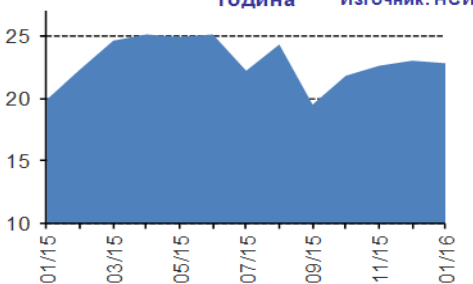
## 3. Бизнес климат

### През януари 2016 общият показател на бизнес климата в България се покачва с 0.6 процентни пункта до 20%

През януари 2016 общият показател на бизнес климата в България се покачва с 0.6 процентни пункта спрямо предходния месец в резултат на подобрения бизнес климат в строителството и сектора на услугите.

**Промишленост.** Съставният показател „бизнес климат в промишлеността“ запазва приблизително равнището си от декември 2015. Настоящата производствена активност се оценява като леко намалена, а и очакванията на промишлените предприемачи за дейността през следващите три месеца са по-умерени. Средното натоварване на мощностите през януари се повишава с 2.7 пункта в сравнение с октомври 2015 и достига 75.2%, като предприятията съобщават и за излишък от мощности. Несигурната икономическа среда и недостатъчното търсене от страната остават основните пречки за развитието на бизнеса в отрасъла. Относно продажните цени в промишлеността преобладаващите очаквания на мениджърите са те да останат без промяна през следващите три месеца.

**Бизнес климат в промишлеността за последните 12 месеца, спрямо същия период на предходната година**  
Източник: НСИ



**Строителство.** През януари 2016 съставният показател „бизнес климат в строителството“ се повишава с 3.0 пункта, което се дължи на подобрените очаквания на строителните предприемачи за бизнес състоянието на предприятията през следващите шест месеца. Прогнозите им по отношение на строителната активност през следващите три месеца са също по-благоприятни. Производственият график е осигурен с договори за по-голям период от време в сравнение с три месеца по-рано - 5.3 месеца при 4.4 за октомври 2015 година. Същевременно по-оптимистични

са и очакванията на стопанските ръководители относно новите поръчки през следващите шест месеца. Основният фактор, затрудняващ дейността в отрасъла, продължава да бъде свързан с несигурната икономическа среда, като през последния месец се наблюдава засилване на негативното му въздействие. На второ и трето място остават факторите „конкуренция в бранша“ и „финансови проблеми“. По отношение на продажните цени в строителството по-голяма част от мениджърите предвиждат запазване на тяхното равнище през следващите три месеца.

**Търговия на дребно.** Съставният показател „бизнес климат в търговията на дребно“ намалява с 3.4 пункта спрямо предходния месец в резултат на по-неблагоприятните оценки и очаквания на търговците на дребно за бизнес състоянието на предприятията. Прогнозите им за обема на продажбите и поръчките към доставчиците през следващите три месеца също са по-резервирани. През януари анкетата отчита засилване на негативното влияние на факторите „конкуренция в бранша“ и „недостатъчно търсене“, които изместват на трето място затрудненията на предприятията, свързани с несигурната икономическа среда. Преобладаващите очаквания на търговците на дребно са продажните цени в отрасъла да останат без промяна през следващите три месеца.

**Услуги.** През януари 2015 съставният показател „бизнес климат в сектора на услугите“ нараства с 3.9 пункта, което се дължи на подобрените оценки и очаквания на мениджърите за бизнес състоянието на предприятията. По-благоприятни са и мненията им по отношение на настоящото и очакваното търсене на услуги. Най-сериозните затруднения за дейността в сектора на услугите продължават да бъдат „несигурната икономическа среда“ и „конкуренцията в бранша“. Очакванията на мениджърите относно продажните цени са за запазване на тяхното равнище през следващите три месеца.

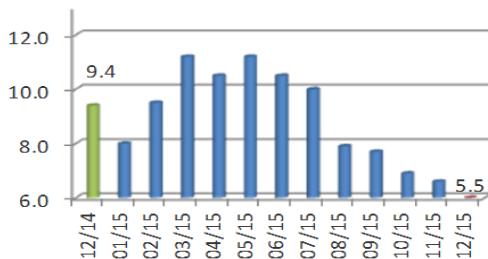
#### 4. Индекс на цените на производител в промишлеността

**Общият индекс на цените на производител през декември 2015 намалява с 1.0% на месечна база и с 3.6% на годишна база**

**Индексът на цените на производител на вътрешния пазар през декември 2015 е с 0.5% под равнището от предходния месец.** Намаление на цените е регистрирано в добивната промишленост - с 3.2%, в преработващата промишленост - с 0.7%, докато при производството и разпределението на електрическа и топлоенергия и газ няма изменение. В преработващата промишленостна цените спрямо предходния месец се наблюдава при производството на основни метали - с 2.3%, при производството на електрически съоръжения - с 0.5%, и при производството на

Общ индекс на цените на производител на вътрешния пазар

Източник: НСИ



химични продукти - с 0.4%, а увеличение е отчетено при производството на тютюневи изделия - с 1.3%, и при производството на автомобили, ремаркета и полуремаркета - с 0.9%. **Индексът на цените на производител на вътрешния пазар през декември 2015 спада с 3.2% в сравнение със същия месец на 2014 година.** Намаление на цените е регистрирано в добивната промишленост - с 10.4%, в преработващата промишленост - с 2.4%, и при производството и разпределението на електрическа и топлоенергия и газ - с 3.7%. Намаление на цените в преработващата промишленост спрямо декември 2014 е отчетено при: производството на основни метали - с 10.8%, ремонта и инсталирането на машини и оборудване - с 2.2%, производството на химични продукти - с 1.8%. Нарастване на цените се наблюдава при: производството на тютюневи изделия - с 8.2%, производството на машини и оборудване с общо и специално предназначение - с 3.3%, производството на компютърна техника, електронни и оптични продукти - с 2.2%. **Общият индекс на цените на производител през декември 2015.** намалява с 1.0% спрямо предходния месец. По-

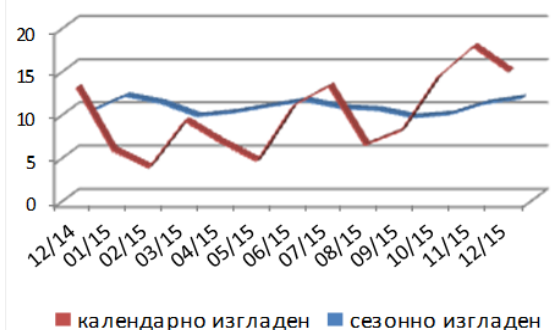
ниски цени са регистрирани в преработващата промишленост - с 1.4%, и при производството и разпределението на електрическа и топлоенергия и газ - с 0.1%, докато в добивната промишленост е отчетено увеличение - с 1.0%. По-съществено намаление на цените в преработващата промишленост 2.4%, и при производството на превозни средства, без автомобили - с 0.5%, а нарастване е регистрирано при производството на тютюневи изделия - с 0.8%, и при производството на изделия от други неметални минерални суровини - с 0.3%. **Общият индекс на цените на производител през декември 2015 намалява с 3.6% в сравнение със същия месец на 2014 година.** В преработващата промишленост спадът на цените на производител през декември 2015 г. е с 3.3% спрямо декември 2014 година. По-съществено намаление се наблюдава при производството на основни метали - с 11.6%, при ремонта и инсталирането на машини и оборудване - с 1.8%, и при производството на електрически съоръжения - с 1.0%, а увеличение е регистрирано при производството на тютюневи изделия - със 7.3%, при производството на текстил и изделия от текстил, без облекло - с 6.6%, и при производството на превозни средства, без автомобили - с 5.1%.

#### 5. Индекс на промишленото производство

**През декември 2015 промишленото производство в България нараства с 0.5% на месечна база и с 1.6% на годишна база**

По предварителни данни през декември 2015 индексът на промишленото производство, изчислен от сезонно изгладените данни, нараства с 0.5% в сравнение с ноември 2015 година. През декември 2015 при календарно изгладения индекс на промишленото производство е регистриран ръст от 1.6% спрямо съответния месец на 2014 година. През декември 2015 увеличение спрямо предходния месец е регистрирано в производството и разпределението на електрическа и топлоенергия и газ - с 1.9%, в добивната промишленост - с 0.7%, и в преработващата промишленост - с 0.1%. На годишна база ръст на промишленото производство, изчислен от календарно изгладените данни, е отчетен в преработващата промишленост - с 4.5%, а спад е регистриран в производството и разпределението на електрическа и топлоенергия и газ - с 4.2%, и в добивната промишленост - с 1.4%.

Индекси на промишленото производство на годишна база (2010 = 100)  
Източник: НСИ



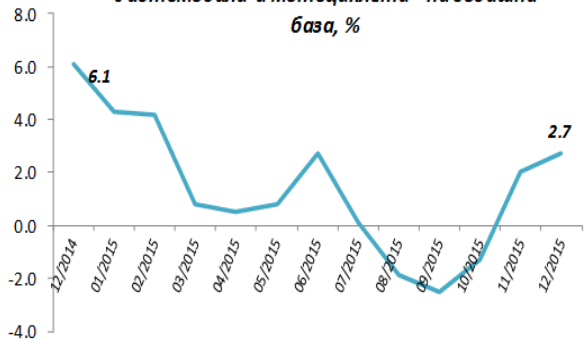
### 6. Търговия на дребно

**През декември 2015 продажбите на дребно в България нарастват с 0.2% на месечна база и с 2.7% на годишна база**

По предварителни данни на НСИ през декември 2015 продажбите на дребно в България нарастват с 0.2% на месечна база и с 2.7% на годишна база. През декември 2015 оборотът нараства спрямо предходния месец по-значително при: търговията на

дребно с автомобилни горива и смазочни материали - с 5.2%, търговията на дребно с фармацевтични и медицински стоки - с 3.8%, търговията на дребно с текстил, облекло, обувки и кожни изделия - с 3.2%, и търговията на дребно чрез поръчки по пощата, телефона или интернет - с 2.7%. Намаление е регистрирано при: търговията на дребно с битова техника, мебели и други стоки за бита - с 1.0%, търговията на дребно с компютърна и комуникационна техника - с 0.5%, и търговията на дребно с хранителни стоки, напитки и тютюневи изделия - с 0.2%. През декември 2015 спрямо същия месец на 2014 оборотът нараства по-значително при: търговията на дребно с автомобилни горива и смазочни материали - с 16.2%, търговията на дребно с фармацевтични и медицински стоки - с 10.8%, и търговията на дребно с разнообразни стоки - с 3.6%. Спад е регистриран в търговията на дребно с хранителни стоки, напитки и тютюневи изделия - с 2.0%, търговията на дребно с битова техника, мебели и други стоки за бита - с 1.2%, и търговията на дребно чрез поръчки по пощата, телефона или интернет - с 0.5%.

**Изменение на оборота в раздел „Търговия на дребно, без търговията с автомобили и мотоциклети“ на годишна база, %**



### 7. Строителство

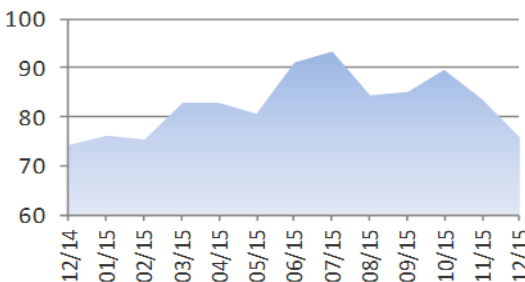
**През декември 2015 строителната продукция в България нараства с 0.1% на месечна база и с 0.7% на годишна база**

По предварителни данни на НСИ през декември 2015 индексът на продукцията в сектор „Строителство“, изчислен въз основа

на сезонно изгладени данни, е с 0.1% над равнището от предходния месец. Календарно изгладените данни показват увеличение от 0.7% на строителната продукция през декември 2015 в сравнение със същия месец на 2014 година. През декември 2015 индексът на произведената строителна продукция, изчислен от сезонно изгладени данни, е над равнището от предходния месец, като продукцията от сградното строителство се увеличава с 0.6%, докато гражданското/инженерното строителство намалява с 0.5%. На годишна база увеличението на строителната продукция през декември 2015, изчислено от календарно изгладени данни, се определя от положителния темп при гражданското/инженерното строителство, където нарастването е с 3.0%, но при сградното строителство е регистриран спад от 1.4%.

**Индекс на строителната продукция сезонно изгладени данни**

Източник: НСИ  
Данни теглени посредством СЕИС  
Data manager



### 7. Безработица

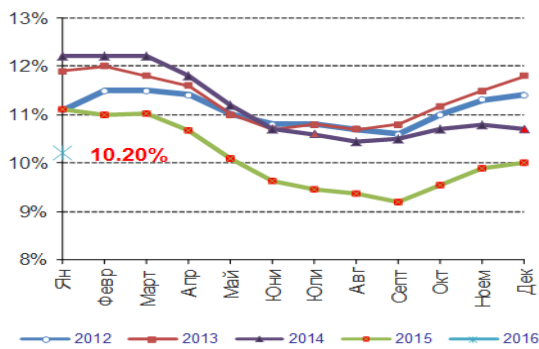
**През януари 2016 безработицата в България е 10.2%**

По данни на Агенцията по заетостта равнището на безработица през януари 2016 г. е 10.2%, като нарастването е с 0.2

процентни пункта спрямо предходния месец. Същевременно, в сравнение с януари 2015 г., равнището на безработица се свива с 0.9 процентни пункта. В бюрата по труда са регистрирани 334 570 безработни лица. Те се увеличават с 5 649 души спрямо декември. В сравнение с януари 2015 г. безработните са значително по-малко – с 29 395 лица. 18 845 безработни лица са постъпили на работа през януари 2016 г., което е с 6 306 повече спрямо предходния месец. В сравнение с януари 2015 г. постъпилите на работа намаляват с 3 160 лица. През януари търсенето на работна сила на първичния пазар започва да набира скорост в сравнение с пониженото търсене през декември. В бюрата по труда през месеца са заявени 11 241 работни места в реалната икономика, които са с 4 567 места (с 68.4%) повече спрямо декември.

**Равнище на безработица**

Източник: Агенция по заетостта



## II ФИСКАЛЕН СЕКТОР

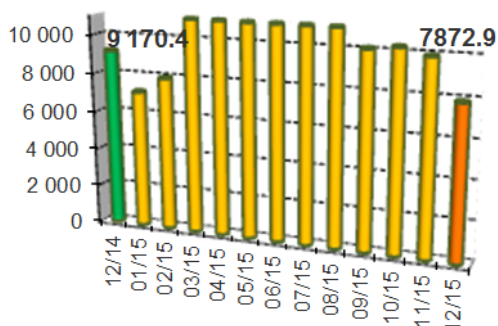
### 1. Държавен бюджет

**В края на 2015 дефицитът по консолидираната фискална програма за 2015 на касова основа е в размер на 2 472,9 млн. лв., 2,9% от прогнозния БВП**

По данни на МФ дефицитът по консолидираната фискална програма за 2015 на касова основа е в размер на 2 472,9 млн. лв. (2,9% от прогнозния БВП). Той се формира от дефицит по националния бюджет в размер на 2 195,1 млн. лв. и дефицит по европейските средства в размер на 277,8 млн. лева. За сравнение - за 2014 бюджетното салдо по КФП е отрицателно в размер на 3 072,9 млн. лв. (3,7% от БВП). По данни от месечните отчети на първостепенните разпоредители с бюджет за 2015. постъпилите приходи и помощи по консолидираната фискална програма (КФП) за 2015 са в размер на 32 205,1 млн. лв., или 101,8% спрямо актуализираните годишни разчети. Съпоставено с 2014 приходите и помощите нарастват с 2 796,0 млн. лв. (9,5%). В структурно отношение данъчните приходи нарастват с 1 828,6 млн. лв. (7,9%), неданъчните приходи - с 245,1 млн. лв. (7,1%), а постъпленията от помощи (основно възстановени средства от Европейската комисия) - със 722,3 млн. лв. (24,7%). Отнесени към брутния вътрешен продукт, приходите и помощите по консолидираната фискална програма нарастват от 35,2% от БВП за 2014 на 37,5% от БВП за 2015, което представлява увеличение с 2,3 процентни пункта. Общата сума на данъчните постъпления (вкл. приходите от осигурителни вноски) по КФП възлиза на 24 856,4 млн. лв., или 100,5% спрямо актуализираните разчети, а съпоставено с първоначалните разчети към ЗДБРБ за 2015 изпълнението е 103,5%. В групата на данъчните приходи ръст спрямо предходната година се отчита при всички основни данъци и осигурителни вноски, като най-значителен той е при постъпленията от косвени данъци, социално и здравноосигурителни вноски и други. Приходите в частта на преките данъци са в размер на 4 591,7 млн. лв., което е с 315,8 млн. лв. (7,4%) повече в сравнение с предходната година, като основен принос за това имат постъпленията от корпоративен данък и от данъци върху доходите на физически лица. Приходите от косвени данъци са в размер на 12 450,5 млн. лв., като съпоставено с предходната година нарастват с 969,7 млн. лв. (8,4%). Постъпленията от ДДС са в размер на 7 740,0 млн. лв. и спрямо 2014 нарастват с 475,6 млн. лв. (6,5%). Невъзстановеният данъчен кредит на фирми към 31.12.2015 е в размер на 128,5 млн. лева. Приходите от акцизи възлизат на 4 525,0 млн. лв., като спрямо 2014 нарастват с 12,0%. Постъпленията от мита са 159,0 млн. лв. и бележат ръст от 3,8% спрямо 2014. Постъпленията от други данъци (вкл. имуществени данъци и др. данъци по ЗКПО) са в размер на 867,7 млн. лв. и нарастват с 5,5% спрямо 2014 година. Приходите от социално и здравноосигурителни вноски са 6 946,5 млн. лв., като съпоставено с предходната година нарастват със 7,7%. Неданъчните приходи са в размер на 3 705,0 млн. лв., което представлява 102,4% изпълнение на годишните разчети. Постъпленията от помощи от страната и чужбина (вкл. помощите от фондовете на ЕС) са в размер на 3 643,7 млн. лв., което представлява 110,2% спрямо годишния разчет. Разходите по консолидираната фискална програма (вкл. вноската на Република България в бюджета на ЕС) за 2015 г. възлизат на 34 678,0 млн. лв., което е 100,4% спрямо годишните разчети. Съпоставено с предходната година, общите разходи по КФП нарастват с 2 196,0 млн. лв. (6,8%). В структурно отношение най-значителен е ръстът при капиталовите разходи, които нарастват с 1,9 млрд. лв. в номинално изражение. Това се дължи основно на по-високите инвестиционни разходи по оперативните програми, Програмата за развитие на селските райони и Програмата за развитие на сектор „Рибарство“ през последната година за финализиране на разплащанията по проектите, съфинансирани от ЕК за програмния период 2007-2013. Нелихвените разходи са в размер на 33 033,0 млн. лв., което представлява 101,1% спрямо годишните разчети. Текущите нелихвени разходи за 2015 са в размер на 26 190,4 млн. лв. (99,8% от разчета за годината), капиталовите разходи (вкл. нетния прираст на държавния резерв) възлизат на 6 842,7 млн. лв. (106,6% спрямо разчетите към ЗДБРБ за 2015 г.). Лихвените плащания са в размер на 698,6 млн. лв. или 80,1% от планираните за 2015 година. Частта от вноската на Република България в бюджета на ЕС, изплатена за 2015 от централния бюджет, възлиза на 946,4 млн. лв., което е в съответствие с действащото към момента законодателство в областта на собствените ресурси на ЕС, Решение на Съвета 2007/436/ЕО, Евратом относно системата на собствените ресурси на Европейските общности и Регламент на Съвета № 1150/2000, изменен с Регламент № 2018/2004, Регламент № 105/2009 и Регламент № 1377/2014, за прилагане на Решение 2007/436/ЕО. По данни на МФ към края на декември 2015 размерът на фискалния резерв към е в размер на 7,9 млрд. лв., в т.ч. 6,8

Фискален резерв (BGN млн.)

Източник: МФ



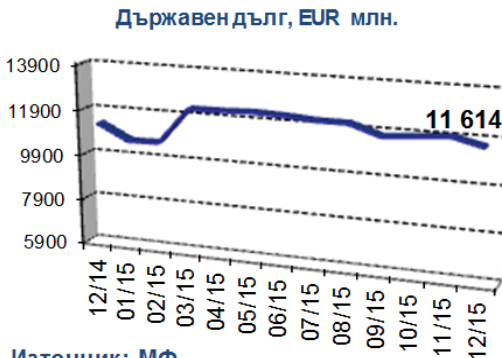
млрд. лв. депозити на фискалния резерв в БНБ и банки и 1,1 млрд. лв. вземания от фондовете на Европейския съюз за сертифицирани разходи, аванси и други.



## 2. Държавен дълг

**Към края на декември 2015 държавният дълг на България е в размер на 11, 6 млрд. евро и заема 26.4% от БВП**

Съгласно водения от Министерството на финансите официален регистър на държавния дълг, към края на



Източник: МФ

Теглене на данни чрез CEIC Data Manger

декември 2015 той възлиза на 11 613,5 млн. евро. Вътрешните задължения са в размер на 3 723,9 млн. евро, а външните - в размер на 7 889,7 млн. евро. В края на отчетния период делът на държавния дълг към brutния вътрешен продукт (БВП)\* възлиза на 26.4%, като делът на вътрешния държавен дълг е 8.5%, а на външния държавен дълг - 17.9%. В структурата на държавния дълг в края на периода вътрешните задължения заемат дял от 32.1%, а външните - от 67,9%. Валутната структура на дълга към края на месеца се разпределя както следва: 75.9% в евро, 23,3% в левове, 0,6% в щатски долари и 0,4% в други валути. Извършените плащания по държавния дълг през декември са в размер на 872,5 млн. лева. Във валутната композиция на плащанията от началото на годината най-съществен е дялът на тези в евро - 65,5%, следван от тези в щатски долари - 24,2%, в лева - 10,1% и в японски йени - 0,3%. Държавногарантираният

дълг през декември достига до 299,7 млн. евро, от които 29,7 млн. евро са вътрешните държавни гаранции, а съотношението държавногарантиран дълг/БВП е в размер на 0.7%.

## IV. ПАРИЧЕН СЕКТОР

### 1. Парично предлагане

**В края на януари 2016 широките пари са в размер на 73.556 млрд. лв. (83.3% от БВП) и се увеличават с 6.6% на годишна база. Вътрешният кредит, възлиза на 52.239 млрд. лв. и намалява спрямо с 2.7% на годишна база, като заема 59.2% от БВП**

През януари 2016 широките пари (паричния агрегат М3) се увеличават на годишна база с 6.6% при годишно нарастване от 8.8% през декември 2015 година. В края на януари 2016 широките пари са 73.556 млрд. лв. (83.3% от БВП) при 73.961 млрд. лв. към декември 2015. Най-бързоликвидният им компонент – паричният агрегат М1, се увеличава през януари 2016 с 11.4% на годишна база (15.6% годишен ръст през декември 2015 година). В края на януари 2016 депозитите на неправителствения сектор са 63.535 млрд. лв., като годишното им увеличение е 7.8% (10.6% годишно повишение през декември 2015 година). Депозитите на Нефинансови предприятия са 17.577 млрд. лв. в края на януари 2016 година. В сравнение със същия месец на 2015 те се увеличават с 12.6% (18.7% годишно повишение през декември 2015 година). Депозитите на финансовите предприятия намаляват с 6.1% на годишна база през януари 2016 година (3.8% годишно понижение през декември 2015) и в края на месеца достигат 3.152 млрд. лв. (3.5% от БВП). Депозитите на Домакинства и НТООД са 42.806 млрд. лв. в края на януари 2016 година. Те се увеличават със 7.1% спрямо същия месец на 2015 (8.5% годишно нарастване през декември 2015 година). Нетните вътрешни активи са 50.748 млрд. лв. в края на януари 2016 година. Те се понижават с 2.4% спрямо същия месец на 2015 (2.3% годишно повишение през декември 2015 година). В края на месеца основният им компонент – вътрешният кредит, възлиза на 52.239 млрд. лв. и намалява спрямо януари 2015 с 2.7% (2.2% годишно повишение през декември 2015 година). На годишна база вземанията от неправителствения сектор намаляват с 1.9%, достигайки 50.221 млрд. лв. (1.6% годишно понижение през декември 2015 година). В края на януари 2016 кредитите за неправителствения сектор са 49.212 млрд. лв. при 49.805 млрд. лв. към декември 2015. През януари 2016 те намаляват на годишна база с 1.4% (1.2% годишно понижение през декември 2015 година). Изменението в размера на кредитите за неправителствения сектор е повлияно от нетните продажби на кредити от Други парично-финансови институции (Други ПФИ), чиито обем за последните дванадесет месеца е 422.5 млн. лева. На годишна база продадените кредити от Други ПФИ са 447.3 млн. лв. (в т. ч. 2.4 млн. лв. през януари 2016 година), а обратно изкупените кредити – 24.8 млн. лв. (в т. ч. 1.9 млн. лв. през януари 2016 година). Кредитите за Нефинансови предприятия се понижават с 2% на годишна база през януари 2016 (1.7% годишно намаление през декември 2015) и в края на месеца достигат 30.141 млрд. лв. (33.3% от БВП). Кредитите за Домакинства и НТООД са 17.883 млрд. лв. (19.7% от БВП) в края на януари 2016 година. Спрямо същия месец на 2015 те намаляват с 1.8% (1.3% годишно понижение през декември 2015 година). В края на отчетния месец жилищните кредити са 8.634 млрд. лв. и намаляват на годишна база с 0.9% (1.2% годишно понижение през декември 2015 година). Потребителските кредити възлизат на 7.097 млрд. лв. и се понижават с 3% спрямо януари 2015 (0.1% годишно намаление през декември 2015 година). На годишна база другите кредити се увеличават с 1.5% (10% годишно понижение през декември 2015), като достигат 700.1 млн. лева. Кредитите, предоставени на финансови предприятия, са 1.189 млрд. лв. (1.3% от БВП) в края на януари 2016 година. В сравнение с януари 2015 те се увеличават с 24.9% (19.4% годишно повишение през декември 2015 година). Нетните чуждестранни активи са 41.421 млрд. лв. в края на отчетния месец при 40.677 млрд. лв. в края на

декември 2015 година. На годишна база те нарастват със 17.9% при ръст от 16.2% през декември 2015 година. През януари 2016 чуждестранните активи се увеличават с 6.9% (5.7% годишен ръст през декември 2015), като достигат 50.847 млрд. лева. Чуждестранните пасиви са 9.426 млрд. лв. и на годишна база намаляват с 24.1% (23.5% годишно понижение през декември 2015 година).

България	31.01.2015	31.12.2015	31.01.2016	Изменение	Изменение	Изменение	Дял
Показатели за финансово посредничество	BGN 000	BGN 000	BGN 000	г/г (%)	у/у (%)	уенд (%)	в БВП (%)
<b>Вътрешен кредит</b>	53 697 375	53 204 206	52 239 163	- 1.81	- 2.72	- 2.72	59.17
Кредити за Централно държавно управление	1 351 691	479 929	472 404	- 1.57	- 65.05	- 65.05	0.54
Кредити за Местно държавно управление и СОФ	208 854	230 541	220 930	- 4.17	5.78	5.78	0.25
Кредити за нефинансови предприятия	30 741 097	30 473 749	30 140 537	- 1.09	- 1.95	- 1.95	34.14
Кредити на финансови предприятия	951 529	1 190 777	1 188 732	- 0.17	24.93	24.93	1.35
Кредити на домакинствата общо, в т.ч.	18 216 269	18 140 445	17 882 646	- 1.42	- 1.83	- 1.83	20.26
Жилищни, ипотечни на физически лица	8 716 221	8 647 391	8 633 709	- 0.16	- 0.95	- 0.95	9.78
Потребителски	7 313 576	7 268 902	7 096 988	- 2.37	- 2.96	- 2.96	8.04
Други кредити за домакинствата	2 186 472	2 224 152	2 151 949	- 3.25	- 1.58	- 1.58	2.44
<b>ОБЩО КРЕДИТИ</b>	<b>51 469 440</b>	<b>50 515 441</b>	<b>49 905 249</b>	<b>- 1.21</b>	<b>- 3.04</b>	<b>- 3.04</b>	<b>56.53</b>
<b>ШИРОКИ ПАРИ (Паричен агрегат М3)</b>	<b>69 005 568</b>	<b>73 960 575</b>	<b>73 555 692</b>	<b>- 0.55</b>	<b>6.59</b>	<b>6.59</b>	<b>83.32</b>
Депозити на Местно държавно управление и СОФ**	1 578 375	863 957	900 059	4.18	- 42.98	- 42.98	1.02
Депозити на Нефинансови предприятия**	15 284 638	18 030 430	17 446 665	- 3.24	14.15	14.15	19.76
Депозити на Финансови предприятия**	3 147 681	3 144 608	3 392 632	7.89	7.78	7.78	3.84
Депозити на Домакинства и НТООД**	40 514 312	43 150 173	43 118 323	- 0.07	6.43	6.43	48.84
<b>ОБЩО ПРИВЛЕЧЕНИ СРЕДСТВА ОТ КЛИЕНТИ</b>	<b>60 525 006</b>	<b>65 189 168</b>	<b>64 857 679</b>	<b>- 0.51</b>	<b>7.16</b>	<b>7.16</b>	<b>73.47</b>
Лоши и реструктурирани кредити	19 00	18 08	18 03	- 0.05	- 0.97	- 0.97	
БВП (млн лева)	82 164 000	82 406 000	88 282 000				
EUR/BGN	1.95583	1.95583	1.95583				

Източник: БНБ, МФ, Изчисления ОББ

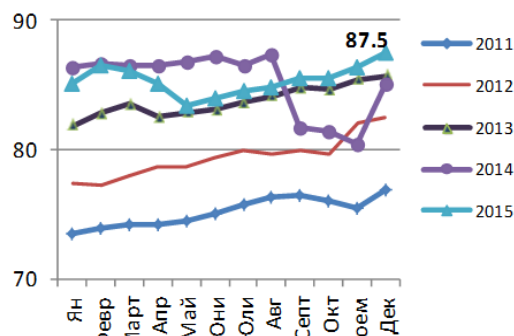
## 2. Банков сектор

**През 2015 банковата система в България отчита печалба в размер на 898 млн. лева, което осигурява 1.03% възвръщаемост на активите**

През четвъртото тримесечие на 2015 банковата система отчита нарастване на депозитите и на активите, като същевременно се засилва ликвидната ѝ позиция и се увеличава печалбата. Сумата на ликвидните активи достига 27.7 млрд. лв., отбелязвайки тримесечен растеж с 2.6 млрд. лв. (10.4%).

Определящо е нарастването на най-съществения компонент на ликвидните активи – паричните средства и парични салда при БНБ, които се увеличават с 2.8 млрд. лв. (20.5%) до 16.6 млрд. лв. В резултат на динамиката коефициентът на ликвидните активи, изчисляван по Наредба № 11 на БНБ, се повишава до 36.71%. Печалбата на банковия сектор към края на последното тримесечие на 2015 е 898 млн. лв., или със 152 млн. лв. повече спрямо отчетената към края на декември 2014. Реализираният финансов резултат към края на декември 2015 осигурява 1.03% възвръщаемост на активите. В края на декември банковата система реализира нетен общ оперативен приход за 4198 млн. лв. (при 3905 млн. лв. година по-рано). Натрупаната обезценка по кредити и вземания е 1090 млн. лв. (1128 млн. лв. към края на 2014). В края на декември 2015 общите активи на банковата система възлизат на 87.5 млрд. лв., или с 2.0 млрд. лв. (2.4%) повече спрямо 30 септември. Най-съществено нарастват паричните салда в централни банки. Портфейлите с дългови и капиталови инструменти са увеличени с 371 млн. лв. (3.4%).

Активи в банковата система млрд. лева



Източник: БНБ  
Данни теглени чрез CEIC Data Manager

При кредитирането увеличение на тримесечна база се наблюдава при секторите „други финансови предприятия“ (с 246 млн. лв.) и „държавно управление“ (с 48 млн. лв.). При кредитите за нефинансови предприятия и за домакинства е налице спад (съответно с 891 млн. лв. и с 219 млн. лв.). В кредитния портфейл на банковата система (без сектори „централни банки“ и „кредитни институции“) преобладават вземанията от резиденти (96.1%). В структурата по валути кредитите в левове представляват 49.3%, а тези в евро – 48.2%. Продължават действията на банките за редуциране на кредитния риск в банковите баланси. В края на декември 2015 брутният размер на необслужваните кредити и аванси в банковата система е 11 026 млн. лв., като спрямо 30 септември той слабо нараства. Същевременно през четвъртото тримесечие се увеличават разходите за обезценка на кредитите и вземанията, като растежът изпреварва този на необслужваните кредити. Депозитите нарастват с близо 2.0 млрд. лв. през отчетното тримесечие. Ресурсът от домакинства достига 44.4 млрд. лв., като спрямо края на септември е увеличен с 1422 млн. лв. (3.3%). Прирастът на депозитите от нефинансови предприятия е 1161 млн. лв. (6.3%), а на тези от други финансови предприятия – 79 млн. лв. (2.5%). Намаление е налице при депозитите от сектор „държавно управление“ (531 млн. лв., 22.4%) и от кредитни институции (178 млн. лв., 3.4%). В структурата на общите депозити в банковата система 89.8% са привлечени от резиденти. Депозитите в левове са 54.0%, а тези в евро – 36.9%. В баланса на банковата система собственият капитал<sup>2</sup> в края на декември 2015 г. е 11.5 млрд. лв., или с 0.4 млрд. лв. (3.7%) повече спрямо края на септември.

## V. ФОНДОВ ПАЗАР

### През януари 2016 SOFIX спадна до 448.44

Ликвидността през януари 2016 ликвидността на българския капиталов пазар остана ниска и оборотът на регулирания пазар намалю с 35% спрямо декември 2015. Повечето инвеститори останаха пасивни наблюдатели, предпазливо изчаквайки публикуването на финансовите отчети за четвърто тримесечие 2015 на публичните компании преди да вземат своите инвестиционни решения. Всички индекси на Българска фондова борса с изключение на BGREIT приключиха месеца на червено, продължавайки загубите от миналата година. Най-зле през януари се представи BGTR 30, който изтри 3.25% от стойността си, а веднага след него се нареди и SOFIX със загуба от 2.7% за месеца. Единствен BG REIT регистрира печалба за месеца от 1.31% основно благодарение на книгата на Фонд за недвижими имоти България АДСИЦ, които отбелязаха ръст от 8.29% за месеца и се наредиха в топ 3 на по-ликвидните и най-добре представилите се акции за януари.

Индексите на БФБ на месечна база				
Дата	Sofix	BGBX40	BGREIT	BGTR30
01.2015	500.5	100.4	96.2	395.7
02.2015	487.8	99.2	94.8	398.0
03.2015	514.1	103.5	95.4	414.2
04.2015	502.7	101.3	95.8	404.4
05.2015	482.9	97.3	93.5	392.2
06.2015	485.3	95.6	94.3	391.3
07.2015	473.6	93.6	95.7	387.5
08.2015	459.4	91.0	96.3	381.6
09.2015	442.3	88.4	95.1	364.3
10.2015	446.9	89.9	95.6	370.0
11.2015	435.6	88.0	94.9	363.6
12.2015	460.9	92.8	97.0	383.8
01.2016	448.4	90.7	98.3	371.4

Източник: Българска фондова борса-София

## VI. НЕДВИЖИМА СОБСТВЕНОСТ

През четвъртото тримесечие на 2015 местните администрации са издали разрешителни за строеж на 1 056 жилищни сгради с 4 842 жилища, на 49 административни сгради/офиси и на 1 154 други сгради. Започнал е строежът на 619 жилищни сгради с 2 454 жилища в тях, на 20 административни сгради/офиси и на 468 други сгради

През четвъртото тримесечие на 2015 г. местните администрации са издали разрешителни за строеж на 1 056 жилищни сгради с 4 842 жилища в тях и 590 883 кв. м разгънатата застроена площ (РЗП), на 49 административни сгради/офиси с 66 710 кв. м РЗП и на 1 154 други сгради с 661 010 кв. м РЗП. Спрямо предходното тримесечие издадените разрешителни за строеж на жилищни сгради намаляват с 8.5%, общата им застроена площ е по-малко с 9.7%, докато жилищата в тях са повече с 3.7%. Броят на разрешителните за строеж, издадени на административни сгради, нараства с 22.5%, а разгънатата им застроена площ - с 27.8%. Увеличение се наблюдава и при броя на издадените разрешителни за строеж на други сгради с 5.2%, и при тяхната РЗП - с 31.9%. В сравнение с четвъртото тримесечие на 2014 г. издадените разрешителни за строеж на нови жилищни сгради намаляват с 1.3%, жилищата в тях - с 12.8%, а разгънатата им застроена площ е по-малко с 12.9%. Броят на разрешителните за строеж, издадени на административни сгради, нараства с 11.4%, а тяхната РЗП - с 16.8%. Издадените разрешителни за строеж на други сгради се увеличават с 1.1%, а разгънатата им застроена площ е повече с 15.4%. Най-голям брой разрешителни за строеж на нови жилищни сгради са издадени в областите Пловдив - 168, София (столица) - 141, Варна - 119, и Бургас - 92. Най-много жилища предстои да бъдат започнати в областите София (столица) - 1 851, Пловдив - 1 114, Варна - 712, и Благоевград - 218. През четвъртото тримесечие на 2015 е започнал строежът на 619 жилищни сгради с 2 454 жилища в тях и с 324 318 кв. м обща застроена площ, на 20 административни сгради/офиси с 63 728 кв. м РЗП и на 468 други сгради с 323 798 кв. м РЗП. Спрямо предходното тримесечие започнатите жилищни сгради бележат намаление с 16.5%, жилищата в тях - с 18.4%, а общата им застроена площ - с 27.3%. Започнатите административни сгради са по-малко с 20.0%, но общата им застроена площ нараства с 24.0%. Броят на започнатите други сгради се увеличава с 2.4%, а тяхната РЗП - с 32.4%. В сравнение с четвъртото тримесечие на 2014 броят на започнатите нови жилищни сгради нараства с 13.8%, а разгънатата им застроена площ - с 3.0%, докато жилищата в тях са по-малко с 12.0%. При броя на започнатите административни сгради също се наблюдава увеличение с 11.1% и тяхната РЗП нараства над пет пъти. Започнатите други видове сгради намаляват с 10.5%, но разгънатата им обща застроена площ е повече с 21.5%. Строителство на най-голям брой нови сгради е започнало в областите: Пловдив - 91 жилищни, 4 административни и 70 други сгради; Бургас - 109 жилищни, 3 административни и 33 други сгради; София (столица) - 78 жилищни, 5 административни и 13 други сгради; Варна - 62 жилищни, 3 административни и 19 други сгради.

## МЕТОДОЛОГИЧЕСКИ БЕЛЕЖКИ

### ВЪНШЕН СЕКТОР

#### ТЕКУЩА СМЕТКА

От 17 април 2015 в съответствие с Календара за разпространение на статистически данни БНБ започна регулярното публикуване на месечни данни за платежния баланс, съставени по шестото издание на Ръководството по платежен баланс и международна инвестиционна позиция (МВФ, 2008). В Европейския съюз преминаването към новите методологически изисквания на шестото издание на Ръководството бе координирано от Европейската система на централните банки и Европейската статистическа система. С шестото издание на Ръководството по платежен баланс и международната инвестиционна позиция (МВФ, 2008) се въвеждат съществени методологически промени в отчитането на търговията със стоки и на търговията с услуги. На основата на тяхната икономическа същност отделни подстатии се прекласифицират от статия Стоки (внос и износ) в статия Услуги (внос и износ), и обратно. Тези методологически промени водят до различия между данните за износа и вноса на стоки, съставяни от БНБ за статистиката на платежния баланс, и тези съставяни от НСИ за статистиката на външната търговия. Поради това няма равенство между данните за износа, вноса и търговско салдо, съставяни от НСИ, и данните за износа, вноса и търговско салдо, съставяни от БНБ за статистиката на платежния баланс. Съгласно статистиката на външната търговия, износът на стоки за първите два месеца на 2015 е в размер на 3483.1 млн. EUR, като се увеличава с 249.1 млн. EUR (7.7%) в сравнение със същия период на 2014 (3234 млн. EUR). Вносът на стоки за януари – февруари 2015 възлиза на 3856.9 млн. EUR, като се повишава с 58.9 млн. EUR (1.6%) спрямо същия период на 2014 (3797.9 млн. EUR). За отчетния период на 2015 търговското салдо е отрицателно в размер на 373.8 млн. EUR (0.9% от БВП), като дефицитът намалява със 190.2 млн. EUR спрямо януари – февруари 2014 (дефицит в размер на 564 млн. EUR, 1.3% от БВП). Предвид аналитичното значение на данните за износа и вноса на стоки от статистиката на външната търговия БНБ ще продължи практиката да подготвя кратък текст за динамиката на външната търговия, както и поддържането на съответните серии от данни. Тези материали се съдържат в публикацията Платежен баланс и са публикувани на интернет страницата на БНБ. По-подробна информация за тези методологически промени има в материала Съставяне на статистиката на платежния баланс съгласно методологията на шестото издание на Ръководството по платежен баланс и международната инвестиционна позиция. По отношение на преките инвестиции с шестото издание на Ръководството по платежен баланс и международна инвестиционна позиция се въвежда съществено различен принцип при представянето им в платежния баланс – принципът Актив/Пасив. Предвид аналитичното значение на досегашното представяне – на база на принципа на първоначалната посока на инвестицията, в приложението Преки инвестиции към публикацията Платежен баланс и в таблиците за преките инвестиции данните ще продължат да бъдат представяни и в съответствие с принципа на първоначалната посока на инвестицията. В съответствие с принципа на първоначалната посока на инвестицията, преките чуждестранни инвестиции в страната за февруари възлизат на 53.9 млн. EUR (при 94.7 млн. EUR за февруари 2014 ). За януари – февруари 2015 преките чуждестранни инвестиции в страната са в размер на 128.2 млн. EUR (при 137.7 млн. EUR за януари – февруари 2014 ). Преките инвестиции в чужбина за февруари възлизат на 9.4 млн. EUR (при 5.7 млн. EUR за февруари 2014 ). За януари – февруари 2015 преките инвестиции в чужбина са отрицателни в размер на 16.6 млн. EUR (при положителни в размер на 108.7 млн. EUR за януари – февруари 2014 ). По-подробна информация за преките инвестиции има в приложението Преки инвестиции (януари – февруари 2015 ) на публикацията Платежен баланс, а данни – в таблица 10 – Преки инвестиции на публикацията. Текущата сметка обхваща получаването и предоставянето на стоки и услуги, доход и текущи трансфери между страната и останалия свят. Потоците, записани в кредитната страна, представляват тази част на brutния вътрешен продукт, предоставени на останалия свят (износ на стоки и услуги), както и предоставянето на фактори на производство, изразени чрез получен (или който следва да бъде получен) доход – компенсации на наетите и инвестиционен доход (лихви, дивиденди и др.). Включват се също така и компенсиращи записи за безвъзмездно получени реални и финансови ресурси (трансфери). Потоците в дебитната страна представляват brutния продукт, създаден в останалата част на света и придобит от националната икономика (внос на стоки и услуги), както и придобиването на фактори на производство, изразени чрез платен (или който следва да се плати) доход. Включват се също така и компенсиращи записи за безвъзмездно предоставени реални и финансови ресурси. Статията Стоки в текущата сметка на платежния баланс обхваща преносими стоки, за които е налице смяна на собствеността между резиденти и нерезиденти. Данните за вноса и износа FOB (Free on board) са базирани на митнически декларации като кодовете, използвани в тях са по „Хармонизираната система за описание и кодиране на

стоките“, на Световната митническа организация, въведена през 1988 и допълнена през 1992. Считано с данните за януари 2006 Българската народна банка и Националният статистически институт съвместно прилагат разработена от тях методология за оценка на вноса по цени fob и на приходите и разходите за товарен транспорт. Методологията се базира на анализ на съотношенията cif – fob при вноса на стоки в зависимост от различните видове доставки по вноса, както и от използвания транспорт и националност на превозвача. При представяне на географското разпределение на данните за износа и вноса в платежния баланс на страната се следват следните правила:

Съгласно EURпейските Регламенти, при търговия със страни членки на ЕС:

- при пристигания - страната партньор е страната членка, от която стоките се изпращат за България.

- при изпращания - страната партньор е страната членка, за която се изпращат стоките.

При данните за търговията със страни извън ЕС:

- при внос - страната партньор е тази, която е произвела стоката, наречена “страна на произход”.

- при износа - страната партньор е тази, която ще потребява стоките наречена “страна на потребление”.

Статията Услуги обхваща транспортни, туристически и други услуги.

Българската народна банка извлича данните за товарния транспорт от данните за външната търговия и за пътническия транспорт от данните за туризма на базата на оценки. Считано с данните за м. януари 2006 БНБ въведе нова методология за оценка на приходите и разходите за товарен транспорт. Приходите от товарен транспорт се формират от оценката на приходите на местни превозвачи свързани с износа на стоки на страната. Разходите се калкулират като оценка на разходите направени от местни лица в полза на чуждестранни превозвачи, свързани с вноса на стоки в страната. Приходите и разходите се оценяват по типове транспорт и националност на превозвача. С въвеждането на системата „ИНТРАСТАТ“, от януари 2007 настъпиха промени и в начина на оценяване на приходите и разходите от товарен транспорт на България с останалите страни – членки на ЕС. Поради по-големия срок за получаване от НСИ на подробни данни за търговията на България с останалите страни – членки на ЕС, към датата на публикуване на първоначалния отчет за платежния баланс за съответния месец (42 дни след края на отчетния период) предварителната оценка за приходите и разходите от товарен транспорт е изчислена на база на данните от предходни години. Тези оценки подлежат на ревизия след получаване на предварителните подробни данни (с детайли по страни и стоки) за търговията с останалите страни – членки на ЕС за отчетния месец.

Статия Пътувания обхваща стоки и услуги, включително тези, свързани със здравни и образователни услуги, предоставени на туристи, пътуващи служебно или лично. До края на 2006 данните за туризма се базират на данни от Министерството на вътрешните работи относно броя на туристите, пресекли границата, както и на оценки на разходите, извършени от един турист на база на методология за оценяване на приходите и разходите от туристически услуги – „Методология за оценка на приходите и разходите от пътувания и туризъм в платежния баланс на България“ (Българска народна банка, Министерство на търговията и туризма, 18 ноември 1999 ). От началото на 2007 данните за броя на чуждестранните граждани, посетили страната се базират на информация от НСГП и дооценки на НСИ. С данните за м. януари 2010 БНБ въведе нова методология за оценка на приходите и разходите за пътувания и пътнически транспорт. Най-общо моделът за оценка на статия Пътувания се базира на производението на броя на презграничните пътувания по размера на направените разходите за едно пътуване от съответния тип (за по-подробна информация виж „Методология за оценка на статии „Пътувания“, “Пътнически транспорт” и “Компенсация на наетите - кредит” на платежния баланс на България” ( Българска народна банка, март 2010)). Оценките за броя и структурата на презграничните пътувания се базират на данни от Министерството на вътрешните работи относно броя на пресичанията на държавната граница и дооценки на Националният статистически институт. Оценките на размера на разходите, направени по време а едно пътуване са построени в резултат на данните събрани от проведеното от БНБ Проучване на границата сред пътуващите български и чуждестранни граждани (юли 2007 – август 2008). С публикуването на данните за месец януари 2010 бяха ревизирани данните за периода 2007 - 2009.

Статията Други услуги обхваща постъпленията и плащанията по всички останали категории услуги, различни от тези, свързани с транспорт или пътувания (съобщителни, строително-монтажни, финансови, застрахователни, лизингови, услуги в областта на науката, културата и спорта и др.). Източници на

информация по тази статия до края на 2009 са отчетите на банките за извършения от тях и техните клиенти износ и внос на нефакторни услуги и на фирмите, които предоставят тримесечна информация за сметките си в чужбина. От 1 януари 2010 влезе в сила Регламент (ЕО) № 924/2009 на ЕУРпейския парламент и на Съвета от 16 септември 2009 относно презграничните плащания в рамките на Общността и за отмяна на Регламент (ЕО) № 2560/2001, с който се повиши до 100 000 BGN прага, под който са премахнати задълженията за отчитане въз основа на сетълмент, наложени на доставчиците на платежни услуги за целите на статистическото отчитане на платежния баланс, които са свързани с платежни операции на техни клиенти. Качеството и обхвата на събираната от банките информация зависи в голяма степен от размера на прага, над който банките докладват на БНБ информация за извършвани от тях операции между резиденти и нерезиденти. Въвеждането на праг от 50 000 EUR, считано от 1 януари 2010, при липса на алтернативен източник, би довело до силно влошаване качеството на данните за платежния баланс на страната и преди всичко на текущата сметка. Направеният анализ показва, че загубата на информация при някои видове услуги би достигнала до 90%. Поради това БНБ промени методологията за събиране на данни за износа и вноса на услуги и някои други операции в текущата сметка на платежния баланс. От 1 януари 2010 влезе в сила Регламент (ЕО) № 924/2009 на ЕУР пейския парламент и на Съвета от 16 септември 2009 относно презграничните плащания в рамките на Общността и за отмяна на Регламент (ЕО) № 2560/2001, с който се повиши до 100 000 BGN прага, под който са премахнати задълженията за отчитане въз основа на сетълмент, наложени на доставчиците на платежни услуги за целите на статистическото отчитане на платежния баланс, които са свързани с платежни операции на техни клиенти. Качеството и обхвата на събираната от банките информация зависи в голяма степен от размера на прага, над който банките докладват на БНБ информация за извършвани от тях операции между резиденти и нерезиденти. Въвеждането на праг от 50 000 EUR, считано от 1 януари 2010, при липса на алтернативен източник, би довело до силно влошаване качеството на данните за платежния баланс на страната и преди всичко на текущата сметка. Направеният анализ показва, че загубата на информация при някои видове услуги би достигнала до 90%. Поради това БНБ промени методологията за събиране на данни за износа и вноса на услуги и някои други операции в текущата сметка на платежния баланс. От началото на 2010 БНБ провежда регулярно тримесечно проучване на постъпленията и плащанията между местни и чуждестранни лица във връзка с получаването и предоставянето на услуги, възнаграждения, осигуровки и безвъзмездните постъпления и плащания, които се включват в текущата сметка на платежния баланс. На база на данните събрани от това проучване, с данните за януари 2011 са публикувани ревизирани данни за месеците на 2010. За целите на месечното отчитане на платежния баланс се използват данните от банките за постъпленията и плащанията, свързани с износ и внос на услуги над прага от 100 000 BGN, както и дооценки на БНБ за постъпления и плащания под прага от 100 000 BGN. След получаване на тримесечните данни от проучването сред предприятията извършващи внос и износ на други услуги данните подлежат на ревизия.

Статията Доход включва две категории: (1) компенсации на наетите и (2) инвестиционен доход. Компенсациите на наетите обхващат надници, заплати и други плащания към нерезиденти, работещи в страната, или получени от резидентите, работещи в чужбина. Компенсациите на наетите обхващат и доход реализиран в резултат на неофициална заетост. За периода от април 2001 до декември 2006 БНБ оценява този поток съгласно "Методология за оценка на потоците, дължащи се на неофициална заетост", 14 март 2006. С данните за януари 2010 бе въведена нова методология за оценка на кредитната страна на статия Компенсациите на наетите (виж „Методология за оценка на статии „Пътувания“, „Пътнически транспорт“ и „Компенсация на наетите - кредит“ на платежния баланс на България” (Българска народна банка, март 2010). С публикуването на данните за месец януари 2010 бяха ревизирани данните за периода 2007 - 2009.

Инвестиционният доход покрива постъпления и плащания на доход, свързан с външни финансови активи и пасиви – по директни инвестиции (дивиденди и реинвестирана печалба), портфейлни инвестиции, други инвестиции и по резервни активи.

Трансфери са всички реални ресурси и финансови средства, предоставени безвъзмездно от една икономика на друга. Текущите трансфери засягат пряко нивото на разполагаемия доход на една икономика и потреблението на стоки и услуги. В този смисъл, текущите трансфери намаляват дохода и потребителските възможности на страната донор и увеличават дохода и потребителските възможности на страната получател. В Текущи трансфери се включват постъпилите средства по предприсъединителните и присъединителните

фондове на EURпейския съюз, парични преводи от частни лица, както и дарения, помощи, наследство, печалби от лотарии, пенсии, данъци, вноски за социални осигуровки и др. С данните за м. януари 2010 БНБ въведе нова Методология за оценка на статия „Парични преводи от българи, живеещи постоянно в чужбина“.

Статията „Парични преводи от българи, живеещи постоянно в чужбина“ е подстатия на статията „Текущи трансфери, кредит“ в текущата сметка на платежния баланс и е балансираща статия за безвъзмездно получени ресурси в брой или в натура. Въвеждането на новата методология за отчитане на тези потоци се налага основно поради промяна в официалния праг на отчитане на търговските банки и поради необходимост от обхващане на трансферите, извършени не само по официален път, но и по неофициални канали. Оценка на емигрантските преводи се базира на умножението на броя български емигранти, превеждащи пари към техни близки, по сума на средния трансфер. Тези изчисления се правят съответно за официалния и неофициалния канал на трансфериране. Сумирането на средствата трансферирани по двата канала представлява общата сума на преводите от български емигранти. Данните за броя на българските емигранти се базира на информация от Държавната агенция за българите в чужбина, българските посолства в чужбина и данни на EURстат. Данните за процента на български емигранти, трансфериращи към техни близки в страната, за дела на трансфериращи по официален канал и неофициален канал и за средния трансфер за всеки от трансферните канали се базира на данни от Проучване на границата сред пътуващите български и чуждестранни граждани (август 2007– юли 2008), проведено от БНБ чрез външен изпълнител. С публикуването на данните за месец януари 2010 бяха ревизирани данните за периода 2007 - 2009.

#### **КАПИТАЛОВА СМЕТКА**

Капиталовата сметка включва две категории: (1) капиталови трансфери и (2) придобиване или предоставяне на нематериални, нефинансови активи. Когато са в натура, капиталовите трансфери включват (1) прехвърляне на собственост на основни средства, или (2) безвъзмездно опрощаване на пасив от страна на кредитора. Когато е налице плащане, един трансфер е капиталов, когато е свързан със или зависим от придобиване или предоставяне на основни средства (например инвестиционни субсидии).

#### **ФИНАНСОВА СМЕТКА**

Финансовата сметка обхваща всички транзакции (реално извършени и начислени) във външните финансови активи и пасиви на една икономика. Външните активи и пасиви са класифицирани основно според типа на инвестицията. Финансовата сметка включва (1) преки инвестиции, (2) портфейлни инвестиции и (3) други инвестиции. Преки инвестиции включва преки инвестиции в чужбина, преки инвестиции в страната и сливания и придобивания. Пряка инвестиция е категория в международните инвестиции, при която резидент на една икономика – директен инвеститор – придобива дълготраен интерес (поне 10% от дяловия капитал или правото на глас) в предприятие, намиращо се в друга икономика – директно инвестиционно предприятие. Директната инвестиция включва както първоначалната транзакция, чрез която се установява отношението между директния инвеститор и директното инвестиционно предприятие, така и всички последващи транзакции между тях. Транзакциите могат да касаят промяна в участието на директния инвеститор в капитала на инвестиционното предприятие, промяна във вътрешнофирмената задлъжнялост, както и дела на директния инвеститор в неразпределената печалба/загуба на предприятието за отчетния период. Преките инвестиции в чужбина се отчитат като актив, преките инвестиции в страната – като пасив

В подстатията Сливания и придобивания се отразяват всички сделки по сливания и придобивания, с цел да се елиминира тяхното влияние върху отчитаните данни за преките инвестиции в страната. Международната практика показва, че извършването на такива транзакции като цяло не води до увеличаване на производствените мощности и на заетостта, както и че направените изводи от анализа на данните за преките инвестиции в които са включени данните за сделки по сливане и придобиване могат да бъдат неточни относно размера на инвестициите, тяхната динамика, отраслова и географска структура. (Виж “European Central Bank, Eurostat, Foreign Direct Investment Task Force Report”, March 2004, para.332).

Портфейлни инвестиции включва портфейлни инвестиции, активи и портфейлни инвестиции, пасиви. Портфейлните инвестиции са вложения в акции, когато техният размер не надвишава 10% от дяловия/ акционерен капитал на дружеството, вложения в облигации, бонове, инструменти на паричния пазар или други търгуеми ценни книжа.

Други инвестиции включва търговски кредити, заеми, валутни депозити и други активи и пасиви.

В платежния баланс под търговски кредит се разбират вземания между партньори по търговска сделка, които не са секюритизирани с търгуеми ценни книжа.

Статия Заеми включва получени и изплатени главници по дългосрочни и краткосрочни заеми между резидент и нерезидент, които заеми не са секюритизирани с търгуеми ценни книжа. От статия Заеми, пасиви се изключват транзакциите, свързани с получаване или погасяване на главници по кредити, отпуснати от МВФ, както и получаването на главници по заеми, отпуснати в подкрепа на платежния баланс. Последните се записват в съответните статии на група Д. Резерви и друго финансиране.

Статията Валута и депозити представя в актива си измененията във валутните депозити на резиденти в чужбина, а в пасива си – измененията в задълженията на банките, опериращи на територията на България към нерезиденти в местна и чужда валута. Съгласно основните принципи, залегнали в „Ръководството по платежен баланс“ (МВФ, 1993), при отчитане на промените във валутните депозити, Българската народна банка елиминира промените в тях, дължащи се на валутно-курсови разлики.

Статиите Други активи и Други пасиви включват осъществените транзакции по разни разчети, непокрити в останалите категории и натрупаните просрочия на дъл

Грешки и пропуски (нето) е компенсаторна статия. Тя съществува в представянето на платежния баланс, защото системата за набиране на данни, която Българската народна банка използва, не е затворена, а представлява комбинация от различни източници на информация. За разлика от други статистически отчети, като например паричната статистика, набирането на информацията, необходима за съставяне на платежния баланс, не може да се ограничи само до използването на счетоводните отчети на банките като единствен източник на данни. Колебанията в Грешки и пропуски (нето), както в знака, така и в размера, се дължат главно на: (1) ревизии на данните за вноса и износа (2) усъвършенстване на методологията за компилиране на отделните статии на платежния баланс и (3) съществуването на обективни ограничения при събиране на информацията по отделни статии на баланса.

#### **РЕЗЕРВИ И ДРУГО ФИНАНСИРАНЕ**

Резервните активи включват тези външни активи, които са на разположение и са контролирани от централната банка (правителството), и се използват за пряко финансиране на дефицити на платежния баланс. Резервните активи включват монетарно злато, специалните права на тираж, резервната позиция при МВФ, валутните активи (включващи валутни депозити и ценни книжа) и други вземания. Записванията в тази категория се отнасят до транзакциите по активите на управление „Емисионно“ на БНБ. Данните за промените в резервните активи се включват в платежния баланс, като се изчистват от промените, предизвикани от валутно-курсевите разлики и ценовата преоценка.

Тази група в аналитичното представяне на платежния баланс включва също и Ползвани кредити от МВФ и статията Извънредно финансиране. Извънредното финансиране обхваща кредитите, получени в подкрепа на платежния баланс, както и отсрочени/преструктурирани плащания и плащания на просрочия, произтичащи от проблеми с платежния баланс. В съответствие с методологията за отчитане на операциите по извънредното финансиране („Ръководството по платежен баланс“ (МВФ, 1993), т. 454), платените главници по кредитите, получени в подкрепа на платежния баланс се отразяват във Финансовата сметка в позицията Други инвестиции – Пасиви – Заеми – Държавно управление.

#### **РЕАЛЕН СЕКТОР**

##### **БВП – ПРОИЗВОДСТВЕН МЕТОД - НАЦИОНАЛНО НИВО**

Брутният вътрешен продукт, изчислен по производствения метод, характеризира крайния резултат от икономическата дейност и се измерва с добавената стойност, създадена при производството на стоки и услуги от единиците, резиденти на икономическата територия на страната. По производствения метод БВП по пазарни цени се изчислява като сума от брутната добавена стойност по базисни цени общо за икономиката и корективите, които включват нето данъци върху продуктите, неприпадаем данък върху добавената стойност и мита върху вноса.

##### **БВП - МЕТОД НА ДОХОДИТЕ - НАЦИОНАЛНО НИВО**

Методът на доходите е съставна част от сметките за първично разпределение на доходите. Чрез метода се



отразяват доходите като елементи на добавената стойност създадена в процеса на производство. Балансова позиция на метода на доходите е брутният опериращ излишък/брутен смесен доход.

### **БВП - РАЗХОДИ ЗА КРАЙНО ПОТРЕБЛЕНИЕ - НАЦИОНАЛНО НИВО**

БВП по метода на крайното използване се изчислява като сума от индивидуалното потребление (вкл. крайни потребителски разходи на домакинствата, крайни потребителски разходи на нетърговските организации, обслужващи домакинствата, крайни разходи на правителството за индивидуално потребление), колективното потребление (крайните разходи на правителството за колективно потребление, които задоволяват потребностите на обществото като цяло), бруто образуване на основен капитал (направените инвестиции за дълготрайни активи), изменението на запасите и външнотърговското салдо на стоки и услуги (разликата между износа и вноса на стоки и услуги).

### **НАБЛЮДЕНИЕ НА БИЗНЕС ТЕНДЕНЦИИТЕ В ПРОМИШЛЕНОСТТА, СТРОИТЕЛСТВОТО, ТЪРГОВИЯТА И УСЛУГИТЕ**

Бизнес наблюденията в промишлеността, строителството, търговията на дребно и сектора на услугите събират информация за мненията на предприемачите по отношение на състоянието и развитието на техния бизнес. Отговорите на въпросите, включени в отделните анкетни карти са представени в тристепенна категорийна скала. Резултати са под формата на баланси, които от своя страна се получават като разлика между позитивните и негативните варианти за отговор. Изчисляват се и така наречените съставни показатели, като: показател на доверието (средна аритметична от балансите на мненията на определени показатели), показател на бизнес климата (средна геометрична на балансите за настоящата и очаквана бизнес ситуация). Част от показателите представляват числова оценка, например осигуреност на производството с поръчки (брой месеци), натоварване на мощностите (%) и други.

### **ИНВЕСТИЦИОННА АКТИВНОСТ В ПРОМИШЛЕНОСТТА**

Наблюдението събира информация за извършените инвестиции и инвестиционните планове на предприятията. Анкетирането на мениджърите се провежда два пъти в та - през м. март и м. октомври, като въпросниците имат различно съдържание. На базата на резултатите от мартенското наблюдение се изчислява очакваното процентно изменение на инвестициите през текущата спрямо инвестициите през предходната. Въз основа на данните, получени от октомврийското наблюдение, се изчислява процентното изменение на инвестициите през текущата спрямо инвестициите през предходната, както и прогнозните инвестиции през следващата спрямо инвестициите през текущата.

### **НАБЛЮДЕНИЕ НА ПОТРЕБИТЕЛИТЕ**

Наблюдението събира информация за мненията на потребителите по въпроси, свързани с тяхното финансово състояние, общата икономическа ситуация в страната, инфлацията, безработицата, спестяванията и други. Предлаганите варианти на отговор са представени в петстепенна категорийна скала. Получените резултати са под формата на баланси, които от своя страна се изчисляват като разлика между относителните дялове на позитивните и относителните дялове на негативните мнения със следната особеност: на силно положителното и силно негативното мнение се дава коефициент 1, а на по-умерено положителните и по-умерено негативните мнения - коефициент 0.5. Съставният показател на доверието се изчислява като средна аритметична на балансите на очакванията за развитието през следващите дванадесет месеца на: финансовото състояние и спестяванията на домакинствата, общата икономическа ситуация в страната и безработицата, като последният баланс се взема с обратен знак.

### **ИНДЕКСИ НА ПОТРЕБИТЕЛСКИТЕ ЦЕНИ (ИПЦ)**

Индексът на потребителските цени (ИПЦ) е официален измерител на инфлацията в Република България. Той оценява общото относително изменение на цените на стоките и услугите, използвани от домакинствата за лично (непроизводствено) потребление и се изчислява, като се прилага структурата на крайните парични потребителски разходи на българските домакинства. Основен източник на информация за разходите е изследването на бюджетите на домакинствата в страната. ИПЦ в  $t$  се изчислява при структура на разходите от  $t-1$ .

### **ХАРМОНИЗИРАНИ ИНДЕКСИ НА ПОТРЕБИТЕЛСКИТЕ ЦЕНИ (ХИПЦ)**

Хармонизираният индекс на потребителските цени (ХИПЦ) е сравнима мярка на инфлацията на страните от ЕС. Той е един от критериите за ценовата стабилност и за присъединяването на България към EURзоната. ХИПЦ, както и ИПЦ, измерва общото относително изменение в равнището на цените на стоките и услугите. Двата индекса се изчисляват от една и съща кошница от стоки и услуги и от едни и същи цени, но се различават по използваните тегла. ХИПЦ се изчислява с тегла, представляващи относителните дялове по групи стоки на индивидуалното и колективното потребление на всички домакинства (включително институционалните и чуждестранните) на икономическата територия на страната. Основен източник на информация за теглата са данните от националните сметки. ХИПЦ в  $t$  се изчислява с тегла от  $t-3$ .

### **ИНДЕКСИ НА ПРОМИШЛЕНОТО ПРОИЗВОДСТВО, ИНДЕКСИ НА ОБОРОТА В ПРОМИШЛЕНОСТТА**

Индексът на промишленото производство е най-важният краткосрочен икономически бизнес показател, който има за цел да измери месечните изменения в промишленото производство в продължение на дълъг период от време. Месечното наблюдение позволява да се проследи икономическото развитие в най-ранния му стадий т.е. навременният индекс на промишленото производство е подходящ за краткосрочно наблюдение на развитието на икономиката. Индексът на оборота отразява развитието на пазара на стоки и услуги, като измерва изменението в приходите от продажби на предприятията, включително приходите от продажби на стоки (купени и препродадени без допълнителна обработка) и приходите от услуги, предоставени на трети страни. Месечните индекси на производството и оборота измерват измененията в произведената продукция и оборота на промишлените предприятия. Тази информация е подходяща за проследяване на текущото икономическо развитие и за краткосрочни прогнози. Индексите не измерват действителното равнище на производството, а оценяват средното изменение на производството между два времеви периода.

### **ИНДЕКСИ НА ЦЕНИ НА ПРОИЗВОДИТЕЛ НА ВЪТРЕШНИЯ И НА МЕЖДУНАРОДНИЯ ПАЗАР В ПРОМИШЛЕНОСТТА**

Индексите на цени на производител са един от основните краткосрочни икономически показатели, характеризиращи икономическата конюнктура в страната. Индексите измерват средното изменение на цените на промишлените продукти, произвеждани и продавани от българските предприятия на базата на постоянна извадка от групи продукти, произведени от дейността и продадени на вътрешния пазар или директно изнесени на международния пазар, която е представителна за цялото производство.

Нетни чуждестранни активи – получават се като разлика между brutните чуждестранни активи и пасиви на банковия сектор. Brutните чуждестранни активи са представени по инструменти и включват международните валутни резерви на страната и други чуждестранни активи на БНБ и търговските банки. Brutните чуждестранни пасиви отразяват задълженията на БНБ и търговските банки към външния сектор.

### **НАБЛЮДЕНИЕ НА БИЗНЕС ТЕНДЕНЦИИТЕ В ПРОМИШЛЕНОСТТА, СТРОИТЕЛСТВОТО, ТЪРГОВИЯТА И УСЛУГИТЕ**

Бизнес наблюденията в промишлеността, строителството, търговията на дребно и сектора на услугите събират информация за мненията на предприемачите по отношение на състоянието и развитието на техния бизнес. Отговорите на въпросите, включени в отделните анкетни карти са представени в тристепенна категорийна скала. Резултати са под формата на баланси, които от своя страна се получават като разлика между позитивните и негативните варианти за отговор. Изчисляват се и така наречените съставни показатели, като: показател на доверието (средна аритметична от балансите на мненията на определени показатели), показател на бизнес климата (средна геометрична на балансите за настоящата и очаквана бизнес ситуация). Част от показателите представляват числова оценка, например осигуреност на производството с поръчки (брой месеци), натоварване на мощностите (%) и други.

### ИНВЕСТИЦИОННА АКТИВНОСТ В ПРОМИШЛЕНОСТТА

Наблюдението събира информация за извършените инвестиции и инвестиционните планове на предприятията. Анкетирването на мениджърите се провежда два пъти в та - през м. март и м. октомври, като въпросниците имат различно съдържание. На базата на резултатите от мартенското наблюдение се изчислява очакваното процентно изменение на инвестициите през текущата спрямо инвестициите през предходната . Въз основа на данните, получени от октомврийското наблюдение, се изчислява процентното изменение на инвестициите през текущата спрямо инвестициите през предходната , както и прогнозните инвестиции през следващата спрямо инвестициите през текущата .

### НАБЛЮДЕНИЕ НА ПОТРЕБИТЕЛИТЕ

Наблюдението събира информация за мненията на потребителите по въпроси, свързани с тяхното финансово състояние, общата икономическа ситуация в страната, инфлацията, безработицата, спестяванията и други. Предлаганите варианти на отговор са представени в петстепенна категорийна скала. Получените резултати са под формата на баланси, които от своя страна се изчисляват като разлика между относителните дялове на позитивните и относителните дялове на негативните мнения със следната особеност: на силно положителното и силно негативното мнение се дава коефициент 1, а на по-умерено положителните и по-умерено негативните мнения - коефициент 0.5. Съставният показател на доверието се изчислява като средна аритметична на балансите на очакванията за развитието през следващите дванадесет месеца на: финансовото състояние и спестяванията на домакинствата, общата икономическа ситуация в страната и безработицата, като последният баланс се взема с обратен знак.

### ИНДЕКСИ НА ПОТРЕБИТЕЛСКИТЕ ЦЕНИ (ИПЦ)

Индексът на потребителските цени (ИПЦ) е официален измерител на инфлацията в Република България. Той оценява общото относително изменение на цените на стоките и услугите, използвани от домакинствата за лично (непроизводствено) потребление и се изчислява, като се прилага структурата на крайните парични потребителски разходи на българските домакинства. Основен източник на информация за разходите е изследването на бюджетите на домакинствата в страната. ИПЦ в  $t$  се изчислява при структура на разходите от  $t-1$ .

### ХАРМОНИЗИРАНИ ИНДЕКСИ НА ПОТРЕБИТЕЛСКИТЕ ЦЕНИ (ХИПЦ)

Хармонизираният индекс на потребителските цени (ХИПЦ) е сравнима мярка на инфлацията на страните от ЕС. Той е един от критериите за ценовата стабилност и за присъединяването на България към EURзоната. ХИПЦ, както и ИПЦ, измерва общото относително изменение в равнището на цените на стоките и услугите. Двата индекса се изчисляват от една и съща кошница от стоки и услуги и от едни и същи цени, но се различават по използваните тегла. ХИПЦ се изчислява с тегла, представляващи относителните дялове по групи стоки на индивидуалното и колективното потребление на всички домакинства (включително институционалните и чуждестранните) на икономическата територия на страната. Основен източник на информация за теглата са данните от националните сметки. ХИПЦ в  $t$  се изчислява с тегла от  $t-3$ .

### ИНДЕКСИ НА ПРОМИШЛЕНОТО ПРОИЗВОДСТВО, ИНДЕКСИ НА ОБОРОТА В ПРОМИШЛЕНОСТТА

Индексът на промишленото производство е най-важният краткосрочен икономически бизнес показател, който има за цел да измери месечните изменения в промишленото производство в продължение на дълъг период от време. Месечното наблюдение позволява да се проследи икономическото развитие в най-ранния му стадий т.е. навременният индекс на промишленото производство е подходящ за краткосрочно наблюдение на развитието на икономиката. Индексът на оборота отразява развитието на пазара на стоки и услуги, като измерва изменението в приходите от продажби на предприятията, включително приходите от продажби на стоки (купени и препродадени без допълнителна обработка) и приходите от услуги, предоставени на трети страни. Месечните индекси на производството и оборота измерват измененията в произведената продукция и оборота на промишлените предприятия. Тази информация е подходяща за проследяване на текущото икономическо развитие и за краткосрочни прогнози. Индексите не измерват действителното равнище на производството, а оценяват средното изменение на производството между два времеви периода.

## ИНДЕКСИ НА ЦЕНИ НА ПРОИЗВОДИТЕЛ НА ВЪТРЕШНИЯ И НА МЕЖДУНАРОДНИЯ ПАЗАР В ПРОМИШЛЕНОСТТА

Индексите на цени на производител са един от основните краткосрочни икономически показатели, характеризиращи икономическата конюнктура в страната. Индексите измерват средното изменение на цените на промишлените продукти, произвеждани и продавани от българските предприятия на базата на постоянна извадка от групи продукти, произведени от дейността и продадени на вътрешния пазар или директно изнесени на международния пазар, която е представителна за цялото производство.

Нетни чуждестранни активи – получават се като разлика между брунтите чуждестранни активи и пасиви на банковия сектор. Брунтите чуждестранни активи са представени по инструменти и включват международните валутни резерви на страната и други чуждестранни активи на БНБ и търговските банки. Брунтите чуждестранни пасиви отразяват задълженията на БНБ и търговските банки към външния сектор.

## РАБОТНА СИЛА

Наблюдението на работната сила е извадково и се провежда непрекъснато, като осигурява тримесечни и годишни данни за икономическата активност на населението на възраст 15 и повече навършени години. То обхваща обикновените домакинства в България. Характеристиките на всяко анкетирано лице се отнасят за състоянието му през определена календарна седмица, което се определя като наблюдаван период.

Икономически активното население (работната сила) включва всички заети и безработни лица.

Заети са лицата на възраст 15 и повече навършени години, които през наблюдавания период, които: 1) извършват работа дори за един час, за което получават работна заплата или друг доход; 2) не работят, но имат работа, от която временно отсъстват поради болест, годишен отпуск, отпуск при раждане на дете, родителски отпуск, стачка или друг трудов спор и други.

Безработни са лицата на възраст от 15 до 74 навършени години, които: 1) нямат работа през наблюдавания период; 2) активно търсят работа през период от четири седмици, вкл. наблюдавания период, или вече са намерили работа, която очакват да започнат до три месеца след края на наблюдавания период; 3) имат възможност да започнат работа до две седмици след края на наблюдавания период.

Икономически неактивни (лица извън работната сила) са лицата на 15 и повече навършени години, които не са нито заети, нито безработни през наблюдавания период.

Коефициент на икономическа активност - относителен дял на икономически активните лица от населението в същата възрастова група.

Коефициент на заетост - относителен дял на заетите лица от населението в същата възрастова група.

Коефициент на безработица - относителен дял на безработните лица от икономически активното население.

Коефициент на неактивност - относителен дял на икономически неактивните лица от населението в същата възрастова група.

## ПАРИЧНИ АГРЕГАТИ

Вътрешен кредит – обединява кредита за консолидирания сектор държавно управление и за неправителствения сектор. Кредитът за консолидирания сектор държавно управление обхваща нетните вземания от централното държавно управление и брунтите вземания от местното държавно управление и социално-осигурителните фондове. Кредитът за неправителствения сектор включва брунтите вземания от нефинансови предприятия, финансови предприятия, домакинства и НТООД.

Широки пари (парично предлагане) – състоят се от пасиви с паричен характер на банките към резидентния сектор с изключение на тези към централното държавно управление и банковия сектор (сектори, притежаващи пари). Инструментите в паричните агрегати са групирани по степен на ликвидност и са представени по валута и по сектори. Използват се следните парични агрегати: М1, М2 и М3. Агрегат М1, известен като тесни пари, включва най-бързо ликвидните инструменти, използвани за разплащане (пари извън банките и овърнайт депозити в левове и чуждестранна валута). Квазипарите и паричният агрегат М1 съставят паричния агрегат М2. Квазипарите се състоят от депозити с договорен матуритет до 2 години и депозити, договорени за ползване след предизвестие (вкл. спестовни депозити) до 3 месеца. Най-ниско

ликвидните финансови инструменти са репосделките и издадените дългови ценни книжа до 2 години. Те са в левове и чуждестранна валута и заедно с паричния агрегат М2 формират най-широкия паричен агрегат М3, който е известен като парично предлагане (широки пари).

Дългосрочни пасиви на парично-финансовите институции – дългосрочните финансови пасиви включват пасивите на парично-финансовите институции с матуритет над 2 години или период на предизвестие над 3 месеца, както и капитала и резервите. Капитал и резерви включва основния капитал на банковата система; резервите и финансовия резултат.

Паричното предлагане се основава на мултиплицирането на паричната база (пари извън банките и банков резерви) от търговските банки. За неговото определяне се използват паричните агрегати М1, М2 и М3.

Паричната база (резервните пари) се състои от парите извън банките и средствата на търговските банки (банковите

резерви). Последните включват депозитите на търговските банки в БНБ и парите в касите им. Депозитите на търговските банки обхващат задължителните минимални резерви и свръхрезервите (овърнайт и депозити с договорен матуритет). Динамиката на резервите зависи от размера на задължителните резерви (които са фиксирана част от депозитите) и от свръхрезервите. Размерът на задължителните резерви се определя от УС на БНБ и е единственият инструмент на паричната политика на централната банка в условията на паричен съвет. Равнището на свръхрезервите отразява ликвидното състояние на търговските банки и склонността им към по-голяма сигурност.

Механизъм на паричното предлагане

Паричното предлагане (М3) може да се представя като произведение на паричната база и променливата паричен мултипликатор.

Паричен мултипликатор – характеризира степента на мултипликационния ефект от дейността на търговските банки. Измерва се чрез съотношенията на широки пари (М3) или на отделните агрегати (М1 и М2) към резервните пари. Паричният мултипликатор е функция на съотношението пари извън банките / депозити и на банковите резерви към депозитите, известни като фактори за определяне на паричното предлагане. Съотношението между парите извън банките и депозитите зависи преди всичко от поведението на широката публика, а съотношението между банковите резерви и депозитите е резултат от поведението на търговските банки.

Източници на резервните пари

При стабилен паричен мултипликатор чрез въздействие върху източниците на резервните пари може да се повлияе върху общото предлагане на пари.

Чуждестранни активи (нето) – те отразяват увеличението/намалението на валутния резерв на страната. В условията на паричния съвет изменението на валутните резерви, когато е за сметка на депозитите на правителството, не влияе пряко върху паричната база и автоматично се стерилизира.

Вземания от централното държавно управление (нето) – нетната позиция се получава в резултат от нетиране на активите на централното държавно управление (салдата по левови заеми, отпуснати преди юни 1997 по силата на тогава действащия Закон за БНБ, и по валутните заеми съгласно чл. 45 на Закона за БНБ) с неговите пасиви.

Вземания от търговските банки – в баланса се отчитат салда по разрешени преди юни 1997 кредити и непогасените лихви по тях. Останали позиции (нето) включват неклассифицирани към някоя от останалите позиции активи и пасиви.

## КАПИТАЛОВ ПАЗАР

**Индекс SOFIX:** Базисна дата: 20 октомври 2000; Базисна стойност: 100

SOFIX е индекс, базиран на пазарната капитализация на включените емисии обикновени акции, коригирана с фрий-флоута на всяка от тях. Индексът се състои от 15-те емисии акции, отговарящи на общите изисквания при избор на емисии, които са с най-голяма пазарна стойност на фрий-флоута. Емисия, включена в изчислението на SOFIX, трябва да отговаря и на следните допълнителни условия: 1) да се е търгувала на пазар, организиран от Борсата, не по-малко от 3 (три) месеца преди включването ѝ в индекса. В случаите, когато дадена емисия е преминала за търговия между различни сегменти, за начална дата на търговията се

приема първата дата на въвеждане за търговия; 2) да има пазарна капитализация, не по-малка от 40 000 000 (четиредесет милиона) BGN и фрий-флоут не е по-малък от 25 (двадесет и пет)\* на сто от размера на емисията, или пазарна стойност на фрий-флоута не по-малка от 10 000 000 (десет милиона) BGN; броят акционери, притежатели на емисията, да не е по-малък от 500 (петстотин); 3) реализираният оборот през последната една да не е по-малък от 2 000 000 (два милиона) BGN; 4) броят на сключените сделки през последната една да не е по-малък от 750 (седемстотин и петдесет). \* Размерът на фрий-флоута за изчисляване на SOFIX се определя, както следва: 1) от 1 септември 2010 – 15 (петнадесет) на сто; 2) от 1 март 2011 – 20 (двадесет) на сто; 3) от 1 септември 2011 – 25 (двадесет и пет) на сто.

**Индекс BG REIT:** Базисна дата: 03 септември 2007; Базисна стойност: 100

BG REIT е индекс, базиран на пазарната капитализация, коригирана с фрий-флоута и се състои от 7-те емисии обикновени акции на дружества със специална инвестиционна цел за секюритизация на недвижими имоти или земя с най-голяма пазарна стойност на фрий-флоута и най-висока медианна стойност на седмичния оборот за последните 6 месеца. Двата критерия имат еднаква тежест. Освен на общите изисквания при избор на емисии, емисия, включена в изчисляването на BG REIT, трябва да отговаря и на следните допълнителни условия: 1) да се е търгувала на пазар, организиран от Борсата, не по-малко от 3 (три) месеца преди включването ѝ в индекса. В случаите, когато дадена емисия е преминала за търговия между различни сегменти, за начална дата на търговията се приема първата дата на въвеждане за търговия; 2) да има пазарна капитализация, не по-малка от 5 000 000 (пет милиона) BGN; 3) фрий-флоутът да е равен на поне 25 (двадесет и пет)\* на сто от размера на емисията; \* Размерът на фрий-флоута за изчисляване на BG REIT се определя, както следва: 1) от 1 септември 2010 – 15 (петнадесет) на сто; 2) от 1 март 2011 – 20 (двадесет) на сто; 3) от 1 септември 2011 – 25 (двадесет и пет) на сто;

**Индекс BG 40:** Базисна дата: 01 февруари 2005; Базисна стойност: 100

BG 40 е индекс, базиран на изменението на цената на емисиите и се състои от 40-те емисии обикновени акции на дружествата с най-голям брой сделки и най-висока медианна стойност на дневния оборот за последните 6 месеца, като двата критерия имат еднаква тежест. Освен на общите изисквания емисия, включена в изчисляването на BG 40, трябва да отговаря и на следното допълнително условие: 1) да се е търгувала на пазар, организиран от Борсата не по-малко от 3 (три) месеца преди включването ѝ в индекса. В случаите, когато дадена емисия е преминала за търговия между различни сегменти, за начална дата на търговията се приема датата ѝ на първа котировка; 2) При повече от три компании от една икономическа група, отговарящи на допълнителното условие по-горе, до класацията се допускат само трите емисии на компании от дадена икономическа група с най-голям брой сделки и най-висока медианна стойност на дневния оборот. Ако в резултат на класирането се окаже, че две или повече емисии на компании от дадена икономическа група заемат едно и също място в него, приоритет при включването имат тези с по-голям брой сделки за последните 6 месеца.

**Индекс BG TR30 :** Базисна дата: 03 Септември 2007; Базисна стойност: 1000

BG TR30 е индекс, базиран на промяната на цените на обикновените акции, включени в него, като всяка една от участващите емисии е с равно тегло. Емисиите, включени в изчисляването на BG TR30, трябва да отговарят на следните условия: 1) да имат пазарна капитализация, не по-малка от 10 000 000 (десет милиона) BGN; 2) фрий-флоутът (общият брой акции в акционери, притежаващи не повече от 5 (пет) на сто от гласовете в общото събрание на емитента), да е равен на поне 10 (десет) на сто от размера на емисията; 3) броя акции от емисията да е не по-малък от 250 000 (двеста и петдесет хиляди) акции. Всички емисии, които отговарят на горепосочените условия се класират по следните критерии, имащи еднаква тежест: 1) Пазарна капитализация; 2) Брой сделки за последните шест месеца; 3) Оборот за последните шест месеца; 4) Фрий-флоут.

## ПАЗАРНИ ЦЕНИ НА ЖИЛИЩА

Статистическото изследване е предназначено за изчисляване на ценови индекси на жилища (апартаменти), построени по стандартни проекти и сравними по предварително определени параметри, постоянни в процеса на наблюдението. Целта е получаване на представителни данни за средни цени и индекси на жилища в областните градове и общо за страната. Обект на изследването са цените на реално продадени жилища (апартаменти) в областните градове. Данните дават възможност да се сравни общото ценово изменение на жилищата за текущото тримесечие спрямо предходното, а също така и за по-дълъг период.

Статистическите данни за новопостроените жилищни сгради и жилища са разработени на базата на тримесечна информация, получавана от общинските администрации.

В обхвата на наблюдението се включват новопостроените жилищни сгради с одобрен приемателен протокол обр. 16 или издадено разрешение за ползване съгласно Наредба № 2/31.07.2003 г. на Министерството на регионалното развитие и благоустройството.

**Жилищната площ** включва площта на стаите за живеене, спалните, нишите за спане, столовите, стаите за дневно престояване, стаите, ползвани като работни кабинети и библиотеки на научни работници, гостните, холовете, но не включва площта на кухните.

**Спомагателната площ** включва площта на спомагателните помещения, стаите и кухните с площ по-малка от 4 кв. м, вестибюлите с портал и друга преграда, коридорите, антретата, баните, тоалетните, килерите, дрешниците, другите спомагателни помещения (сушилни, перални, балкони и лоджии) независимо от големината на площта им.

**Площта на кухните** над 4 кв. м е посочена отделно.

**Полезната площ** на жилището представлява сума от жилищната и спомагателната площ и площта на кухните.

**Средната полезна площ** на жилището е отношение на полезната площ към броя на жилищата.